

COMMUNICATION ON PROGRESS 2021 - TAKE ONE STEP FOR A GREENER SUPPLY-CHAIN



 **OBJECTIFS
DE DÉVELOPPEMENT
DURABLE**

BBL GROUPE soutient les Objectifs de Développement Durable.

0. A PROPOS DU PRÉSENT RAPPORT

Ce rapport RSE 2021 du Groupe BBL s'inscrit pleinement dans le cadre de son adhésion formelle au GLOBAL COMPACT, pacte mondial des Nations Unies et en accord avec les objectifs de développement durable poursuivis. Ce rapport RSE 2021 constitue donc notre seconde COP (Communication On Progress) après celle publiée l'an dernier pour la première fois. Il présente l'évolution de notre gouvernance, la construction progressive de notre stratégie de développement durable, et les résultats obtenus. La démarche du Groupe BBL est purement volontaire dans la mesure où le Groupe BBL n'est pas légalement soumis à l'obligation de déclaration de performance extra financière. Ce rapport n'a été soumis à aucune vérification externe mais il a été préparé dans le respect des GRI STANDARDS pour assurer un reporting sincère sur les résultats obtenus.

Périmètre couvert.

Le périmètre du Groupe BBL a considérablement évolué au cours de l'année 2021 avec une série d'acquisitions significatives combinée à un fort rebond de sa croissance organique. Le chiffre d'affaires consolidé du Groupe s'est établi à 429 ME contre 209 ME l'exercice précédent et les effectifs ont littéralement doublé en passant de 665 «Equivalents Temps Plein» au 31 décembre 2020 à 1310 «Equivalents Temps Plein» au 31 décembre 2021.

Les acquisitions ont été effectuées selon le calendrier ci-dessous :

Acquisition Transit'air SA - 15 décembre 2021 - Environ 20 salariés - CA 10MEuros

Reprise des activités de «Ex Egetra» - 2 août 2021 - Environ 200 salariés - CA 49 MEuros

Acquisition de LOGVAD - 16 juillet 2021 - Environ 100 salariés - CA 22,5 MEuros

Acquisition du Groupe LUSOCARGO - 11 mars 2021 - Environ 250 salariés - CA 100 MEuros

Compte tenu des délais d'intégration des sociétés nouvellement acquises, nous avons choisi d'effectuer notre reporting chiffré sous forme de résultats et de KPI sur le seul périmètre du Groupe avant ces acquisitions. En revanche, pour la partie relative aux initiatives engagées en 2021 qui sont rapportées dans ce présent rapport, toutes les initiatives engagées en 2021 sur la totalité du périmètre peuvent être collectées et rapportées.

Période de reporting

Le reporting social ainsi que l'ensemble des données et KPI est établi sur le cycle de reporting de l'année civile du 1er janvier 2021 au 31 décembre 2021.

Le reporting des initiatives engagées s'étend en revanche sur la période du 31 mars 2021 au 31 mars 2022.

Comité RSE, et contributeurs

La rédaction de ce rapport a bénéficié de la contribution active des directions opérationnelles de chacune des filiales concernées, ainsi que des directions «Back Office» du Groupe (Human Resources, Legal Affairs, Marcom et Finance). Le comité RSE est piloté par Marianne POITEVIN, responsable RSE du Groupe BBL, assistée par Fanny CLERC (Coordination QHSE) et il est supervisé par Christophe BESSET, directeur général du Groupe BBL et Jean-Marc WILLIATTE, directeur Marketing & Communications.

SOMMAIRE

- LE MOT DU PRÉSIDENT - INTRODUCTION
- PRESENTATION DU GROUPE BBL - PERIMETRE - ACTIVITE – STRATEGIE
- DES OBJECTIFS RSE AU COEUR DE LA STRATEGIE DU GROUPE
- 8 CHANTIERS POUR L'ACTION

1. GESTION DES VÉHICULES
2. CONSOMMATIONS ÉNERGÉTIQUES DES BÂTIMENTS
3. GESTION DES DÉCHETS
4. CHANTIERS DE FORMATION ET DE TUTORAT
5. SÉCURITÉ DE NOS COLLABORATEURS
6. LUTTE CONTRE LA CORRUPTION
7. LUTTE CONTRE LES DISCRIMINATIONS
8. PARTENARIATS CITOYENS ET COMMERCIAUX

- OBJECTIFS 2021-2022

PROSPERITY

PLANET

PEOPLE

PEACE

PARTNERSHIP





Kaci KEBAILI et
Christophe BESSET



José, Melisse, Laurène, et Hugo
BBL TRANSPORT



Julien Molliet et Julien Ravier
TIF LYON et TIF SAVOIES



Olivier VINCENT
DG TRANSPORTS CHARPIOT



Bénédicte Ravolet
DRH Groupe



Sylvain Merienne
Directeur Juridique



Benoît SANCLEMTE
DG CHARVIN LOGISTICS



Le COMEX du Groupe BBL
en septembre 2021.

A toutes les parties prenantes



Tous engagés ! Le Groupe BBL ne cesse de grandir et les défis que nous relevons collectivement sont tout simplement formidables.

L'an dernier nous avons signé en juillet 2021 notre première COP, l'édition 2020; une édition qui marquait la résilience du Groupe BBL avec ses 665 salariés dont l'esprit de conquête avait su traverser la crise sanitaire.

En ce début d'année 2022, notre belle ETI a vu son périmètre considérablement agrandi avec désormais plus de 1300 collaborateurs répartis dans 85 sites et 16 pays dans le monde.

Nous ne pouvons pas introduire ce rapport sans remercier les hommes et les femmes qui participent au quotidien à cette aventure entrepreneuriale. Notre engagement RSE centré sur les principes du GLOBAL COMPACT des Nations Unies dont les

fondations avaient été simplement posées en 2020 est devenu cette année une véritable composante de notre stratégie d'entreprise. Notre volonté d'agir s'est instillée dans toutes les instances de gouvernance du Groupe BBL caractérisé par son organisation décentralisée et agile.

Floraison d'initiatives

Notre groupe est une fédération de spécialistes avec une autonomie considérable donnée aux dirigeants de chaque filiale. A deux reprises ces derniers mois, nos conventions de management ont mis la RSE à l'ordre du jour et les initiatives locales se sont depuis multipliées. Carburants alternatifs, mesures de réduction des consommations d'énergie, initiatives citoyennes, code de conduite, chacun s'est saisi de l'ambition collective

et contribue à sa mesure. C'est très bien mais c'est insuffisant. Il fallait que cette dynamique soit catalysée par une véritable stratégie RSE construite autour de nouveaux outils de reporting afin de mesurer les progrès accomplis...

Un reporting démultiplié

Classiquement la comptabilité de nos entreprises ne mesure que ce qui est précieux, ou bien ce qui représente un risque financier... Notre groupe a commencé à consolider des données nouvelles pour toute une série d'indicateurs liés à l'utilisation des ressources, aux émissions de rejets polluants, ou à la vitalité du tissu social de nos filiales. Ces KPI ont été choisis pour canaliser nos efforts et créer ainsi un impact positif autour des huit chantiers RSE que nous avons identifiés dès 2020. Une organisation est mise en place pour accompagner cette ambition avec la nomination d'une responsable RSE dédiée, et d'un comité issu du Top Management du Groupe afin de soutenir les transformations nécessaires.

Les fausses promesses sont interdites

L'activité du groupe BBL est essentiellement liée à des opérations de transport qui par essence induisent une consommation d'énergie ainsi que des rejets polluants. Le pragmatisme et l'honnêteté intellectuelle nous rappellent au réalisme bien que nous voyons fleurir un peu partout des promesses de neutralité carbone souvent peu vraisemblables. Début 2021, la commission européenne avait d'ailleurs publié une analyse démontrant que 42% des promesses RSE s'apparentent à du greenwashing. Le Groupe BBL ne veut pas s'y laisser prendre.

Profession de foi : «Take One Step»

Au delà de nos seuls moyens propres, le groupe BBL se trouve au coeur d'un large écosystème de services à la supply-chain pour ses clients. Qu'il s'agisse des flux amonts avec les transports sur achats ou des flux aval avec les transports sur ventes, nos clients et nos fournisseurs s'engagent eux aussi progressivement vers des chaînes logistiques plus durables. Le Groupe BBL souhaite être une locomotive dans ce domaine malgré les perturbations très fortes qui agitent tous les marchés (inflation des matières premières, instabilités politiques, pénuries de main d'oeuvre).

Notre profession de foi RSE : «Take One Step», inaugurée fin 2021 (cf page 18) illustre parfaitement notre volonté de progression raisonnée et constante autour de quatre grands champs d'action : REDUCE pour la réduction des consommations, REUSE pour promouvoir des circuits de logistique circulaire, REIMAGINE pour transformer la supply chain par l'innovation et enfin RESPECT pour un engagement durable avec toutes les parties prenantes (salariés et fournisseurs). Avec un tel programme «Take One Step», le Groupe BBL n'affiche pas une promesse pour 2030 ou 2040, mais il s'engage dans la construction résolue, quotidienne, et sur le long terme de solutions logistiques à impact positif.

Kaci KÉBAÏLI
Président Fondateur

Christophe BESSET
Directeur Général Groupe

A. LE GROUPE BBL / UN ADN SINGULIER POUR SERVIR LA SUPPLY-CHAIN DE SES CLIENTS

COMMISSIONNAIRE DE TRANSPORT : LA PASSION DU SERVICE

25 ans après sa création en 1997, BBL est resté fidèle à l'esprit de service qui constitue le fondement de son activité de commissionnaire de transport.

En agissant de manière autonome pour le compte des importateurs, ou des exportateurs, c'est à dire pour les chargeurs, le commissionnaire de transport dans sa forme la plus pure ne nécessite aucun actif industriel. Les transports physiques sont effectués par les fournisseurs de capacité qui possèdent et gèrent les actifs (avions, navires, flottes de véhicules, entrepôts).

Cet intermédiaire demeure indispensable en maintenant les grands équilibres entre l'offre et la demande de transport, en assurant un service «door to door» d'organisation des flux en dépit des aléas qui impactent des chaînes d'approvisionnement souvent complexes et étendues sur des milliers de kilomètres.

Le Groupe BBL est resté «asset light» par essence même si peu à peu certains moyens propres

ont complété nos organisations, notamment un réseau d'entrepôts et dans plusieurs filiales, une flotte de véhicules terrestres à moteur.

Devenir un acteur de la «contract supply-chain».

En 25 ans, BBL Transport est devenu le Groupe BBL par la diversification progressive de son offre. Une croissance organique, couplée à des acquisitions ciblées et opportunistes, ont permis de multiplier les services à valeur ajoutée (organisation de groupages et consolidations, courtage en douane et en assurances, représentation fiscale...etc).

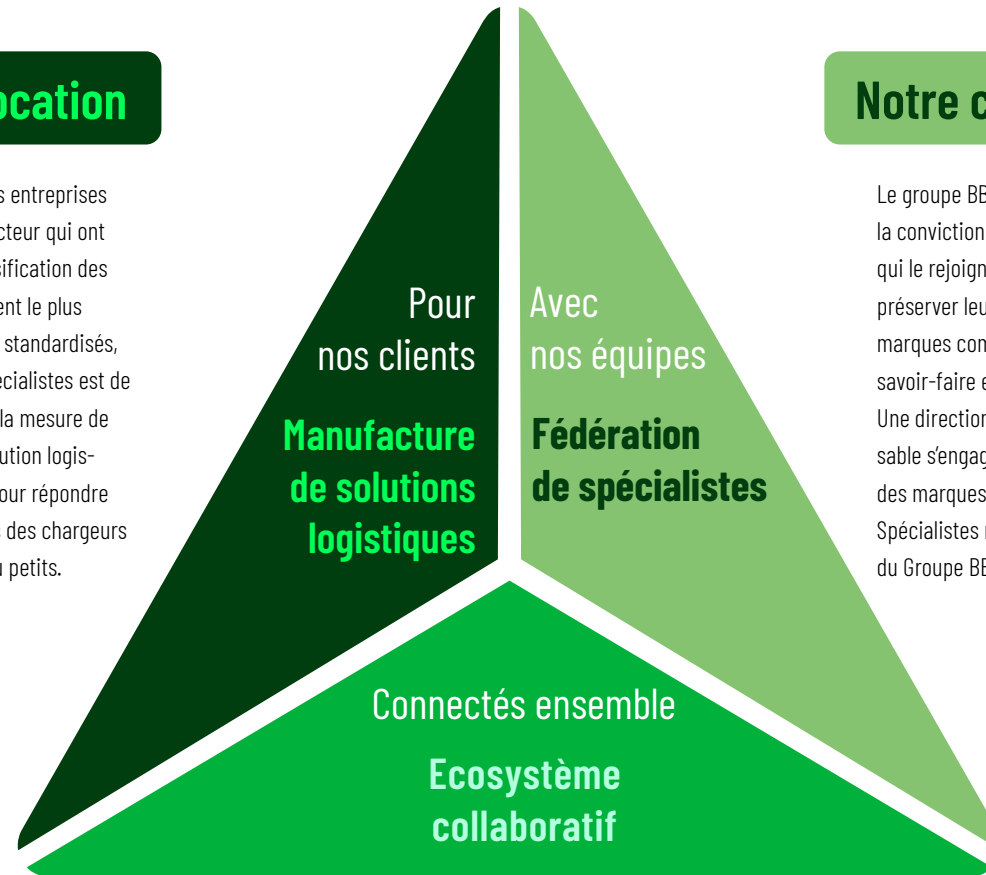
Des expertises sectorielles ont été agrégées avec la maîtrise de transports spéciaux (Matières dangereuses, Project Cargo, Marchandises de valeurs...) pour servir une grande variété de secteurs verticaux en France et désormais en Europe. Au 30 juin 2022, 85 sites du Groupe répartis dans 16 pays emploient plus de 1300 personnes qui partagent cet esprit de service

Notre vocation

A l'opposé des grandes entreprises multinationales du secteur qui ont une stratégie de massification des volumes et qui imposent le plus souvent leurs process standardisés, la vocation de nos spécialistes est de définir une solution à la mesure de chaque client, une solution logistique manufacturée pour répondre finement aux attentes des chargeurs qu'ils soient grands ou petits.

Notre conviction

Le groupe BBL s'est développé sur la conviction que les entreprises qui le rejoignent peuvent et doivent préserver leurs méthodes et leurs marques comme les fanions de leurs savoir-faire et de leurs équipes. Une direction autonome et responsable s'engage à la tête de chacune des marques de la Fédération de Spécialistes réunies sous la bannière du Groupe BBL



Notre ambition

Le groupe BBL est engagé dans une transformation digitale dont l'ambition première est de remettre l'humain au centre de nos systèmes en fluidifiant tous les échanges de données et en automatisant les traitements seulement si c'est pertinent et rentable. Un réseau toujours agile volontairement décentralisé pour s'adapter aux évolutions rapides de la demande.

B. ORGANISATION DU GROUPE BBL : ORGANIGRAMME ET FONCTIONNEMENT DÉCENTRALISÉ

AUTONOMIE ET RESPONSABILITÉ AU COEUR D'UN MODELE ORIGINAL DE FEDERATION DE SPECIALISTES

Qu'il s'agisse de niveau d'expertise accumulée ou bien d'engagement individuel à trouver des solutions en cas d'aléa, le facteur humain reste le fondement du succès et de l'excellence dans les activités d'organisation de transports et plus largement dans la maîtrise d'oeuvre d'une chaîne logistique.

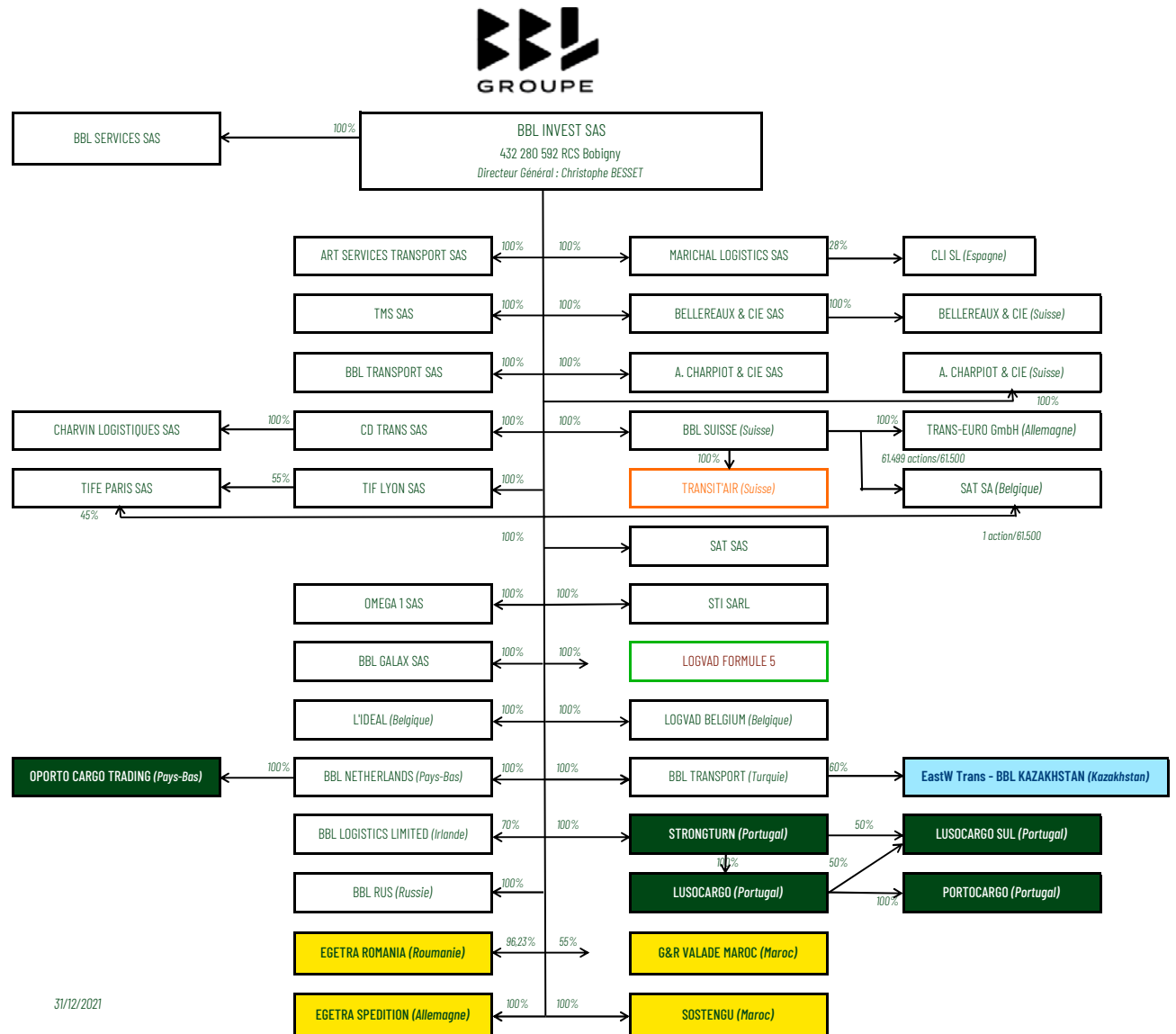
Une marque, une promesse

Ce constat simple a inspiré le modèle de croissance original du Groupe BBL. Les bureaux, les agences, les entrepôts du groupe sont tous organisés dans une logique d'entrepreneuriat local. A la tête de chaque équipe, le Groupe nomme par principe un dirigeant à qui une large autonomie est accordée.

Cette logique de délégation et de responsabilité constitue une différence fondamentale avec les grands groupes et elle contribue à attirer un nombre croissant de talents. La fédération de spécialistes préserve néanmoins sa cohérence avec un certain nombre de services mutualisés notamment pour la partie «back office» de nos métiers. Le choix singulier aussi du modèle d'organisation du groupe BBL est caractérisé par la volonté de préserver la plus grande partie des marques acquises, à fortiori lorsqu'elles portent une promesse claire pour leurs clients et parce qu'elles constituent un étendard pour les équipes qui s'engagent.

INTEGRATION DE PLUS DE 550 SALARIÉS EN MOINS DE 18 MOIS

- Acquisition de EastWTrans à Almaty au Kazakhstan Oct 2020
- Acquisition du Groupe LUSOCARGO au Portugal Mars 2021
- Acquisition de LOGVAD (Sites en France et en Belgique) Juil 2021
- Reprise des activités d'EGETRA et intégration de ses filiales au Maroc, en Roumanie, et en Allemagne Aout 2021
- Acquisition de TRANSITAIR en Suisse Dec 2021



BBL L'Antenne - Spécial Top Transport - Octobre 1998

La ruée vers l'Est

Balkans Bosphore Logistique, comme son nom l'indique, propose aux chargeurs la possibilité d'acheminer leurs marchandises vers les pays de l'Est et les Balkans. Une destination à succès, tant pour les chargeurs que pour les transporteurs.



L'émergence de nouveaux marchés à l'Est constitue une véritable opportunité pour les chargeurs qui y trouvent de nouveaux débouchés pour écouler leurs marchandises.

Des marchés prometteurs qui suscitent des vocations chez bon nombre de transporteurs. C'est ainsi que le commissionnaire de transport Balkans Bosphore Logistique (BBL) a vu le jour au début de cette année.

"Nous avons créé la société à la demande des chargeurs qui exportent de plus en plus vers les pays de l'Est (Ukraine). La Turquie et le Bosphore sont nos deux destinations privilégiées", explique Kamel Rakki, attaché commercial auprès de BBL. Les pays de l'ex Yougoslavie remportent également un certain succès auprès des chargeurs notamment la Macédoine, la Serbie, tout comme les pays Baltes (Lettonie, Lituanie, Estonie) et les pays d'Europe centrale et orientale.

Groupage, lots complets, dangereux, les marchandises sont acheminées à la fois par des transporteurs de l'Est et français, qu'ils soient PME ou grands groupes.

Après 11 mois seulement d'existence, BBL envisage de se lancer dans l'aventure du maritime voire du fluvio-maritime car certains clients souhaitent utiliser ces modes de transport. "Nous envisageons donc de créer à plus ou moins long terme une structure dédiée au maritime", précise N.B.C.

Kaci Kebaili
Kaci Kebaili, Pdg de Balkans Bosphore Logistique.
Basée à Compans, en région parisienne, BBL qui compte 11 salariés, est détenue à hauteur de 49% par le groupe Alloin.

C. REPÈRES HISTORIQUES - DE LA FONDATION EN 1997 À NOS JOURS.

1997

Création de BBL Transport (alors Balkans Bosphore Logistique) par Kaci Kebaili. Aller ou d'autres ne vont pas est déjà inscrit très tôt dans l'ADN de BBL.



2001

Inauguration en Turquie à Istanbul du premier bureau BBL Transport hors de France.



2007

Acquisition de Art Service Transport, première filiale acquise par BBL et spécialisée dans la logistique des œuvres d'arts



2011

Reprise de Charpiot et de sa filiale Bellereaux, spécialiste des flux entre la France et la Suisse. Le Groupe BBL est né.



2012

ICF Transit est rachetée puis rebaptisée BBL CARGO. C'est le début de l'ambition Overseas du Groupe BBL



2018
CA 139 M€

Création de filiales BBL à Dublin (Irlande) et à Moscou (Russie).



2014

Acquisition de L'Idéal en Belgique, BBL ouvre une porte sur le port d'Anvers et sur le monde.



2019
CA 195 M€

Acquisition de GALAX puis, de SAT (détenue historiquement par la Poste Suisse) qui apporte aux clients du Groupe des solutions pour l'ensemble des flux d'échanges avec la Suisse.



2015
CA 78 M€

Le groupe complète son offre sur l'Europe du Sud avec l'acquisition de Marichal Logistics, spécialiste des groupages Espagne et Italie...



2020
CA 209 M€

Acquisition de TMS, spécialisée dans le transport de marchandises sensibles et entrée au capital de GENE0 Capital Entrepreneur au côté de Bpi France. Ces opérations témoignent de la résilience du Groupe malgré la crise sanitaire.

2016
CA 98 M€

Acquisition de CHARVIN TRANSPORT et de son activité de logistique contractuelle et distribution locale. Un nouveau savoir-faire ajouté aux solutions BBL.



2021
CA 429 M€

Une progression fulgurante

2021 est une année historique de croissance pour BBL qui voit son CA doublé dans l'année avec la combinaison d'une forte reprise de l'activité après-covid, du soutien renforcé de nos actionnaires minoritaires GENE0 et BPI FRANCE qui augmentent leur participation, et enfin d'une série d'acquisitions importantes qui confirment l'internationalisation progressive de BBL sur la zone EUROMED.

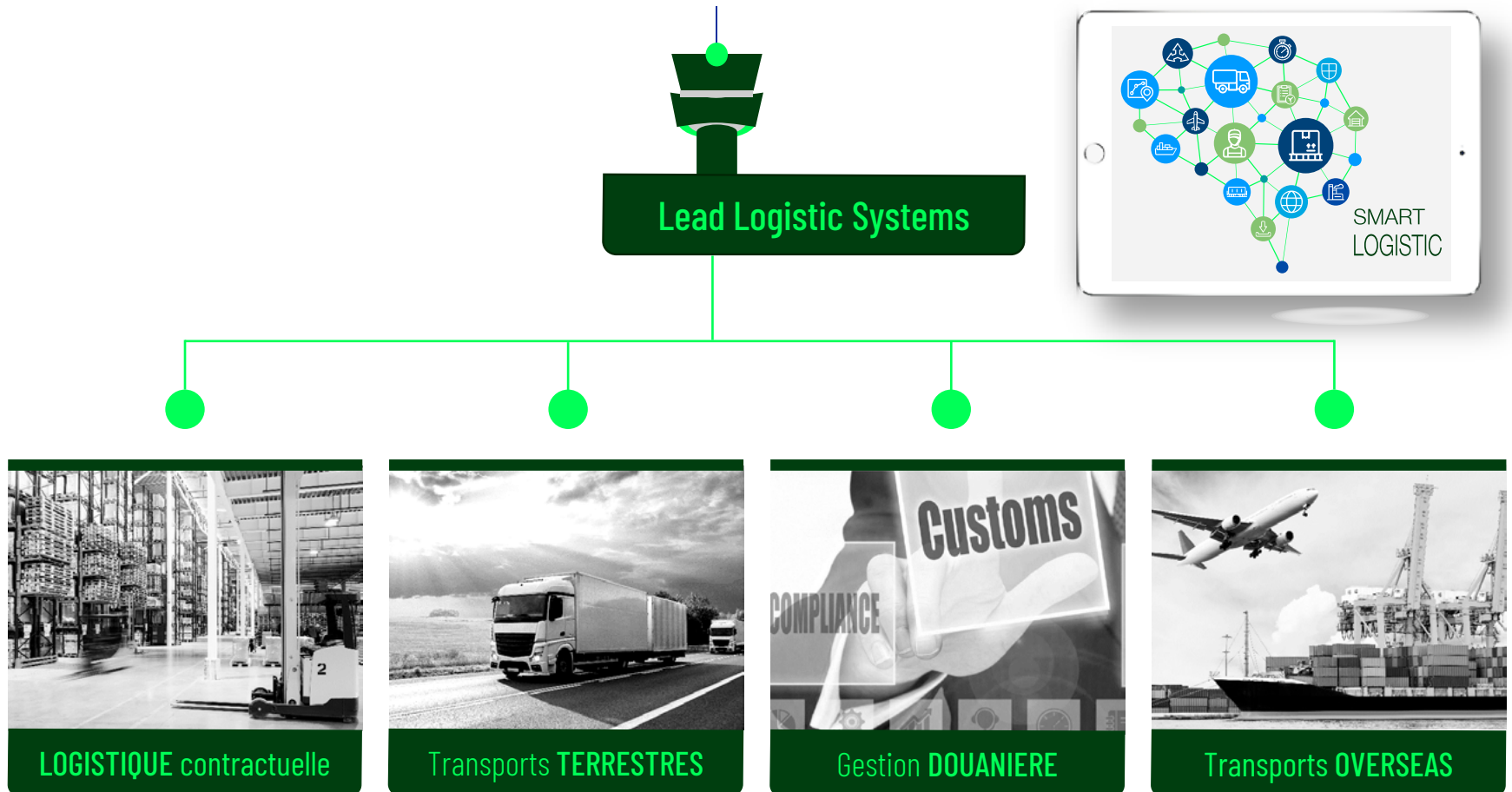


D. QUATRE GRANDS METIERS AU SERVICE DE LA SUPPLY CHAIN DE NOS CLIENTS

Si à sa création BBL TRANSPORT était d'abord un spécialiste des **transports routiers** en Groupage entre la France et des pays à l'Est du continent européen, le Groupe BBL a organisé son expansion en cherchant systématiquement à développer son offre vers des métiers complémentaires pour construire, des solutions logistiques complètes.

L'offre de services «ROUTE» s'est considérablement étoffée avec plus de 37 pays desservis par nos solutions de groupage et d'affrètement. Ce pôle représente encore un peu plus de 50% de l'activité du Groupe en 2021.

Dans le domaine de la commission de **transport overseas**, les premières ambitions ont vu le jour dès 2012 renforcées depuis par les acquisitions de GALAX, de Portocargo, et la reprise d'EGETRA. Ce pôle d'activités à représenté près de 30% de l'activité du Groupe en 2021. Les 20% restant sont constitués par les activités de **courtage en Douane** et de **Logistique Contractuelle** (depuis 2016 -Acquisition CHARVIN Log).



D.1 METIER : TRANSPORTS ROUTIERS & SOLUTIONS DE TRANSPORTS CONTINENTALES

NOS GROUAGES ET AFFRETEMENTS DE ET VERS 38 PAYS

La «Route Internationale», c'est le métier d'origine de BBL Transport. Depuis la France, nos agences principales au départ ou à l'arrivée des grandes métropoles françaises proposent des liaisons régulières, parfois même quotidiennes avec près de 38 pays situés en Europe des 27, dans les pays de l'Est, au Maghreb, ainsi qu'avec la Turquie et l'Asie Centrale.

Le savoir-faire de nos équipes d'affrètement et de groupage est le résultat de plus de 20 ans d'expérience associé à une grande maîtrise des situations locales (17 langues parlées différentes parmi nos équipes).

Le groupe BBL avec l'ensemble de ses filiales ROUTE françaises (TIF LYON, TIF SAVOIES, BBL TRANSPORT, MARICHAL LOGISTICS, CHARPIOT) dispose d'un maillage très dense de partnaires avec lesquels nous gérons des lignes de groupage régulières. Ce maillage très fin permet au Groupe de proposer des solutions de transport parfaitement adaptées aux besoins de ses clients avec des points de groupage et de dégroupage proches des sites de pick-up initiaux ou des points de livraison finale. La maîtrise de ces grandes lignes est aussi au cœur de la compétitivité de nos offres d'affrètement en camion complet.

LOCATIONS AVEC CHAUFFEURS ET RESSOURCES DEDIEES

Nos filiales BBL TRANSPORT, TIF LYON et SAVOIES, CHARPIOT, CHARVIN TRANSPORT, et MARICHAL Logistics proposent des offres de gestion dédiée pour les clients qui souhaitent sécuriser des flux réguliers de transport notamment pour la distribution en zone urbaine.

Ces offres de location longue durée avec chauffeur privilégient le plus souvent des solutions moins polluantes avec des carburants



alternatifs (GNL, B100, Electrique) et des camions qui sont marqués aux couleurs des donneurs d'ordre.

FRET SENSIBLE / SOLUTIONS DE TRANSPORTS SECURISES

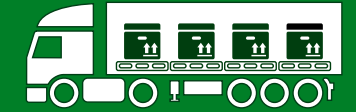
Le transport de marchandises sensibles est une spécialité de nos filiales TIF Sensible à Garonor et TMS à St Thibaut des Vignes en Seine et Marne (77).

Une demande croissante de fret sécurisé pour des marchandises de valeur susceptibles d'être volées sollicitent les services de nos filiales et ce segment de marché progresse fortement.

Personnel formé spécifiquement, télésurveillance, tracking gps, ainsi que des entrepôts discrets et haute-



ment sécurisés assurent un niveau de protection adaptée en fonction des besoins de chaque typologie de marchandises (Luxe - High Tech - Vins et spiritueux - ...etc). Franck Muller (TMS) et Gilles Aprikian (TIF Sensible) assument la gestion quotidienne et portent la stratégie de conquête du Groupe dans ce secteur.



■ **Groupages réguliers LTL/FTL**
Zone EUROMED



■ **Camions complets FTL**
Zone EUROMED



■ **Locations avec chauffeurs**
Nos solutions de gestion dédiée



■ **Affrètement national SPOT**
Zone FRANCE



D.2 METIER : TRANSPORTS OVERSEAS



Notre réseau européen «BBL CARGO» comptait au 31/12/21 plus de 285 collaborateurs répartis dans 16 sites de sept grands pays de l'espace européen: La France avec la filiale BBL GALAX acquise en 2019 ainsi que la Belgique, les Pays Bas et la Turquie, Le Portugal avec Portocargo, plus récemment la Suisse avec l'acquisition de Transit'Air à Genève, et la Pologne avec l'acquisition de RGW Express en Pologne.

135 pays dans le monde desservis

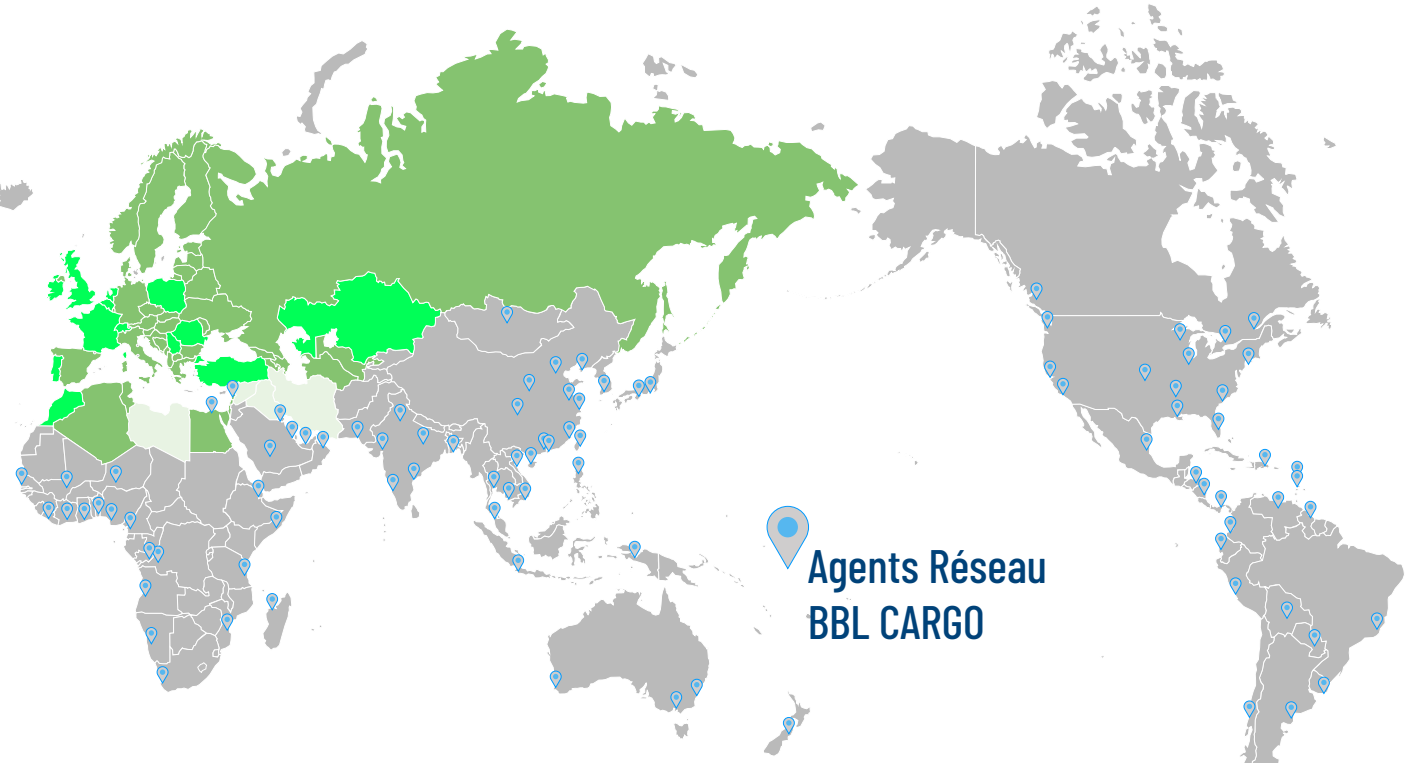
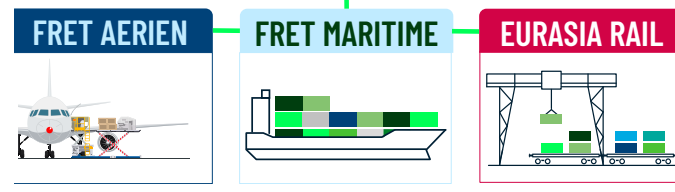
Asie, Amériques, Océanie, Afrique, de bons agents et des contrats de confiance : des relations de confiance étroitement monitorées sont établies avec des agents locaux qui gèrent parfaitement les opérations sur leur territoire national. Pas de relation contrainte, mais la recherche d'un équilibre souvent plus efficace que celle de freight forwarders avec leur réseau intégré. Neuf zones régionales sont pilotées par nos experts BBL CARGO. Ces

trade lane managers conseillent leurs clients pour un transport optimisé : CUSTOMS & COMPLIANCE - ACHEMINEMENTS SUR ZONE - CHOIX DES OPERATEURS. BBL CARGO se concentre délibérément sur la qualité de service que ses équipes offrent sur le territoire européen. 52.000 dossiers pour près de 6000 clients ont été traités en 2021. Près de 30.000 tonnes de fret aérien et près de 80.000 EVP (équivalent vingt pieds) pour le fret maritime ont été transportés.

7 domaines d'expertise sectorielle

Logistique de l'urgence industrielle et AOG (notamment pour des clients de l'aéronautique), Logistique des vins et spiritueux, Transports de bois brut et bois sciés, Fret maritime roulier (clients automotive), Oeuvres d'art, marchandises périssables, et enfin marchandises dangereuses. Chacun de ces sept domaines est couvert par une équipe d'experts qui en maîtrisent toutes les contraintes au sein de l'organisation BBL CARGO.

Combinaison multimodale



**Agents Réseau
BBL CARGO**



Une petite équipe de spécialistes des transports exceptionnels et «Project Cargo» a été formée autour de la CAPT (Cellule d'Analyse Projet Transport) pour répondre aux demandes de transports hors gabarit et et vers 130 pays dans le monde

<https://groupe-bbl.com/solutions/transports-exceptionnels/>



Art Service by BBL est une filiale acquise en 2007 par le Groupe BBL et dont la spécialité est l'organisation de transports d'oeuvres d'art de et vers le monde entier. Constance de Malleray dirige l'équipe parisienne depuis septembre 2021

<http://www.artservices.fr/>

D.3 METIER : GESTION DOUANIÈRE ET CONFORMITÉ RÉGLEMENTAIRE



Sécuriser

Les trois piliers du dédouanement sont l'ORIGINE, l'ESPECE (selon nomenclature en vigueur) et la VALEUR. Mais les erreurs ou les écarts d'interprétation se paient cher. Nos déclarants conseillent leurs clients et sollicitent les douanes pour des engagements formels de type RCO (origine) et RTC (espèce tarifaire)



Assister

En France, mais aussi en Belgique, au Pays-Bas, au Portugal et en Suisse les équipes de déclarants du Groupe BBL sous mandat de représentation directe ou indirecte ont effectué sur l'exercice 2021 plus de 350.000 «déclarations import», 100.000 «déclarations Export» et formalités pour le compte de leurs clients.



Fluidifier

Les experts en douane du Groupe BBL dans nos filiales proposent à leurs clients des solutions multiples pour éviter toute forme de blocage des marchandises et pour contrôler dans le temps le paiement des droits et taxes : Stockage et Transit sous douane, régimes de perfectionnement.



Engager

Formation, Consulting OEA, Veille réglementaire, constituent le quatrième pôle de services des équipes du Groupe BBL qui disposent d'une véritable crédibilité auprès des importateurs et des exportateurs qui cherchent à faire monter leurs équipes en compétence grâce au partage d'expertise.

■ **Plus de 100 déclarants**
 ▼ Nos professionnels pilotés par Vincent GOSTI en France, au Portugal, en Suisse, Belgique et Pays-Bas,



SOLUTIONS POUR LE BREXIT

La sortie du Royaume Uni de l'espace douanier européen a créé toute une série de difficultés pour les importateurs et les exportateurs des deux côtés de la Manche.

Si l'accord avec l'UE préserve ces flux de droits de douanes mutuels, il faut néanmoins établir des déclarations, s'assurer de l'origine des marchandises et respecter les normes en vigueur notamment pour ce qui

concerne les règles phytosanitaires. Le Groupe BBL a constitué une équipe d'une dizaine de spécialistes en douane basés à St Quentin Fallavier en croissance forte depuis le début de 2021. Ils peuvent assurer pour certains clients un service 24/7, et permettent ainsi des transits fluides notamment au port de Calais (Regime 42, gestion smart border, certificat vétérinaire en lien avec le SIVEP...etc.)



Clément ALLOUL

INTELLIGENCE ARTIFICIELLE

Vincent GOSTI, directeur douane du Groupe BBL a initié en 2021 un partenariat avec la jeune pousse CUSTOMS BRIDGE pour augmenter la productivité et l'efficacité de nos déclarants en douane notamment pour l'établissement de classifications douanières sur des fichiers de produits massifs. L'intelligence artificielle de leur solution logicielle ne vient pas remplacer l'expertise humaine mais permet au contraire de gagner du temps pour se consacrer sur les sujets les plus sensibles.

cf interview de Vincent sur youtube.

<https://www.youtube.com/watch?v=MT2nbAkl68>

- **OEA-C et OEA-F**
- Téléprocédure **Delta G**
- Progiciel Douane **CONEX**

- **Dédouanement Centralisé National**
- ▼ 28 points d'entrées enregistrés vers notre bureau de référence à LILLE (Roncq)

Distribution
régionale

Intégration
SI Clients

Gestion directe
ou en délégation

Reverse
logistics

Services de
copacking

Depuis 07/2021
Routage
E-commerce



D.4 METIER : LOGISTIQUE CONTRACTUELLE ET DISTRIBUTION

C'est avec l'acquisition de CHARVIN TRANSPORT en 2016 que le Groupe BBL met un premier pied dans le métier de la logistique contractuelle. Sa filiale CHARVIN LOGISTIQUES avec pour enseigne «CHARVIN LOGISTICS» avait été créée en 2007 pour servir la demande de clients pour des services de distribution de gros électromé-

nager. Le développement combiné de services de distribution régionale par CHARVIN TRANSPORT et ses sites d'entreposage s'est poursuivi jusqu'à nos jours et en 2021 plus de 100 tournées quotidiennes partent de notre site historique situé rue de Barcelone à St Quentin Fallavier.

La région de Lyon et en particulier de St Quentin Fallavier reste d'ailleurs le pôle principal de l'activité du groupe avec environ 100.000 m2 répartis sur 5 sites.

23 sites logistiques en France
Les acquisitions de l'année 2021 ont permis au Groupe BBL de considéra-

blement étoffer son offre de services logistiques avec l'addition de sites spécialisés : Distribution ECommerce avec LOGVAD et quatre sites répartis entre la France et la Belgique, Entreposage des vins et spiritueux avec notamment le site ex-Egetra de Bruges, et enfin aéronautique avec le site ex-Egetra de Castelnau d'Estretfonds dans la région toulousaine. Pour piloter la stratégie de développement de tous ces sites et de son offre logistique, le groupe BBL a validé en fin d'année 2021 la nomination de Benoît SANCLEMENTE au poste de Directeur Général de CHARVIN LOGISTIQUES. Avec son équipe, il répond désormais aux appels d'offres de plus en plus souvent des services de stockage et de distribution sur ventes, ou bien des services d'importation, de dédouanement et de stockage sur achats. Le développement de ce pôle d'activité est au coeur des priorités du Groupe pour les deux prochaines années.

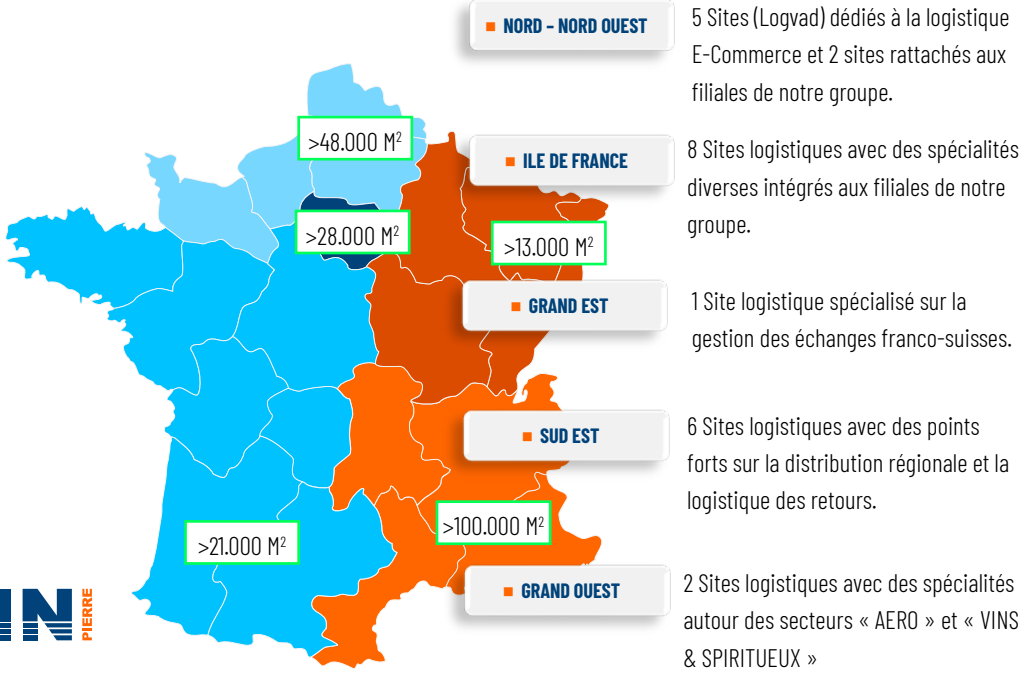
FULFILLMENT FOR EUROPE AVEC LOGVAD !

En juillet 2021, Olivier CORYN fondateur de LOGVAD dans le Nord et en Belgique a choisi de rejoindre le projet du Groupe BBL. Avec LOGVAD, il apporte un savoir-faire de plus de quinze ans dans le domaine de la logistique E-commerce.

Olivier CORYN
D.G. LOGVAD



**210.000 M² AU 31 DÉC.2021
AU LIEU DE 152000 M² AU 1ER JAN. 2021**



Benoît SANCLEMENTE
Directeur Général Charvin Logistics



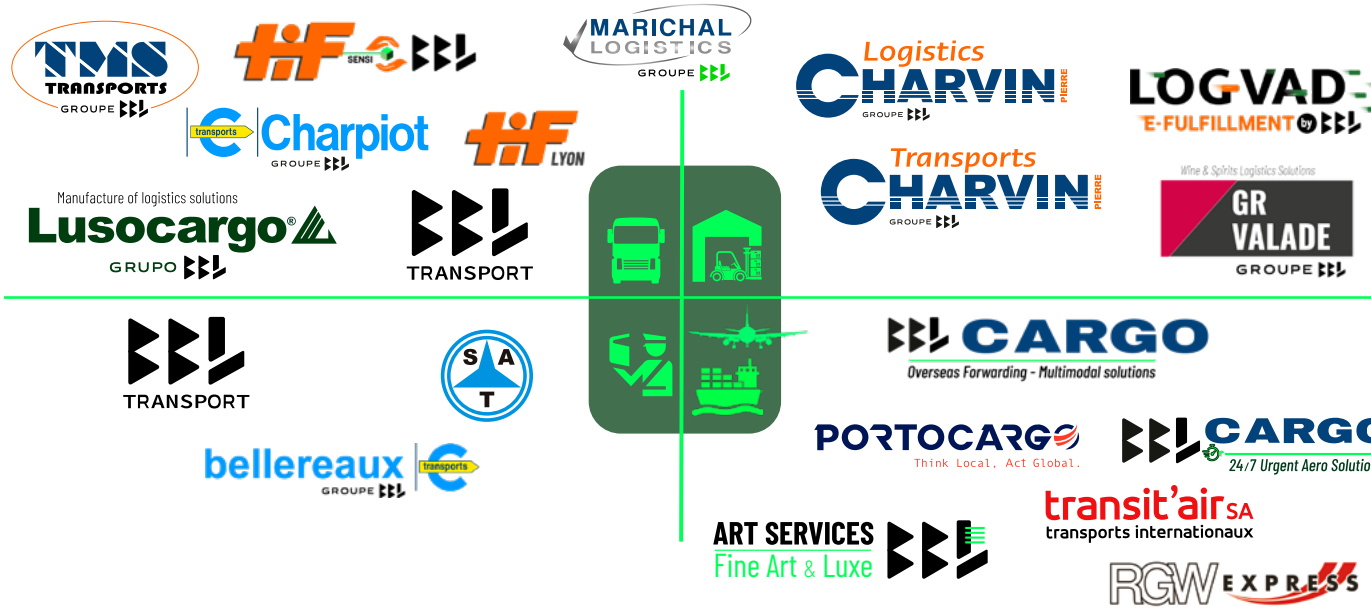
E NOS MARQUES : UNE PROMESSE D'EXCELLENCE OPÉRATIONNELLE

DES MARQUES CONNUES ET RECONNUES

Le Groupe BBL est fier de ses quinze marques commerciales (à fin 2021). Chacune d'entre elles porte une histoire, celle de celui ou celle qui l'a fondée, celles de ceux qui y travaillent depuis longtemps. Chacune de ces marques portent également une promesse, la promesse d'un service reconnu par leurs clients depuis des années, voire plus d'un siècle comme la maison CHARPIOT qui s'est établie comme spécialiste des flux entre la France et la Suisse.

Le modèle de croissance externe du Groupe BBL et son organisation en «fédération de spécialistes» est conçu pour respecter la valeur que porte chacune de ces marques ainsi que les pratiques qui vont avec. C'est une différence majeure avec le rouleau compresseur des grands groupes qui imposent une normalisation rapide.

Chez BBL, les marques ont la vie devant elle... à la seule condition qu'elles conservent la confiance de leurs clients



POLITIQUE QHSE COORDINATION ET AUTONOMIE



Fanny CLERC
Chargée de mission QHSE et RSE Groupe BBL

À l'écoute de leurs clients, chacune des filiales du Groupe BBL conduit ses propres choix en matière de process QHSE et nomme des responsables locaux indépendants. Fanny CLERC, recrutée en 2021 au sein de BBL SERVICES, la structure de services partagée du Groupe BBL, assure la coordination et le partage d'expérience entre tous.

Sites Groupe BBL	ISO 9001	Certif. Cat.3	SQAS	Ecocert	ISO 45001	ISO 22000	ISO 14001	ECOVADIS
ART SERVICES by BBL	NON	NON	NON	NON	NON	NON	NON	NON
BBL CARGO	NON	NON	NON	NON	NON	NON	NON	BRONZE
BBL TRANSPORT	OUI (SQF et BSG)	OUI	OUI (SQF)	NON	NON	NON	Initiée en 2022 (SQF)	BRONZE
BELLEREAUX	NON	NON	NON	NON	NON	NON	NON	NON
CHARPIOT	OUI	NON	NON	NON	NON	NON	NON	NON
CHARVIN LOGISTICS	En cours	NON	NON	OUI	NON	NON	NON	NON
CHARVIN TRANSPORTS	NON	NON	NON	NON	NON	NON	NON	NON
Marichal Logistics	OUI	NON	NON	NON	NON	NON	NON	NON
SAT	OUI	NON	NON	NON	OUI	OUI	OUI	NON
TIF LYON et SAVOIES	Initiée en 2022	NON	NON	NON	NON	NON	OUI	NON
TIF Sensible	NON	NON	NON	NON	NON	NON	NON	SILVER
TMS (77)	Initiée en 2022	NON	NON	NON	NON	NON	NON	NON

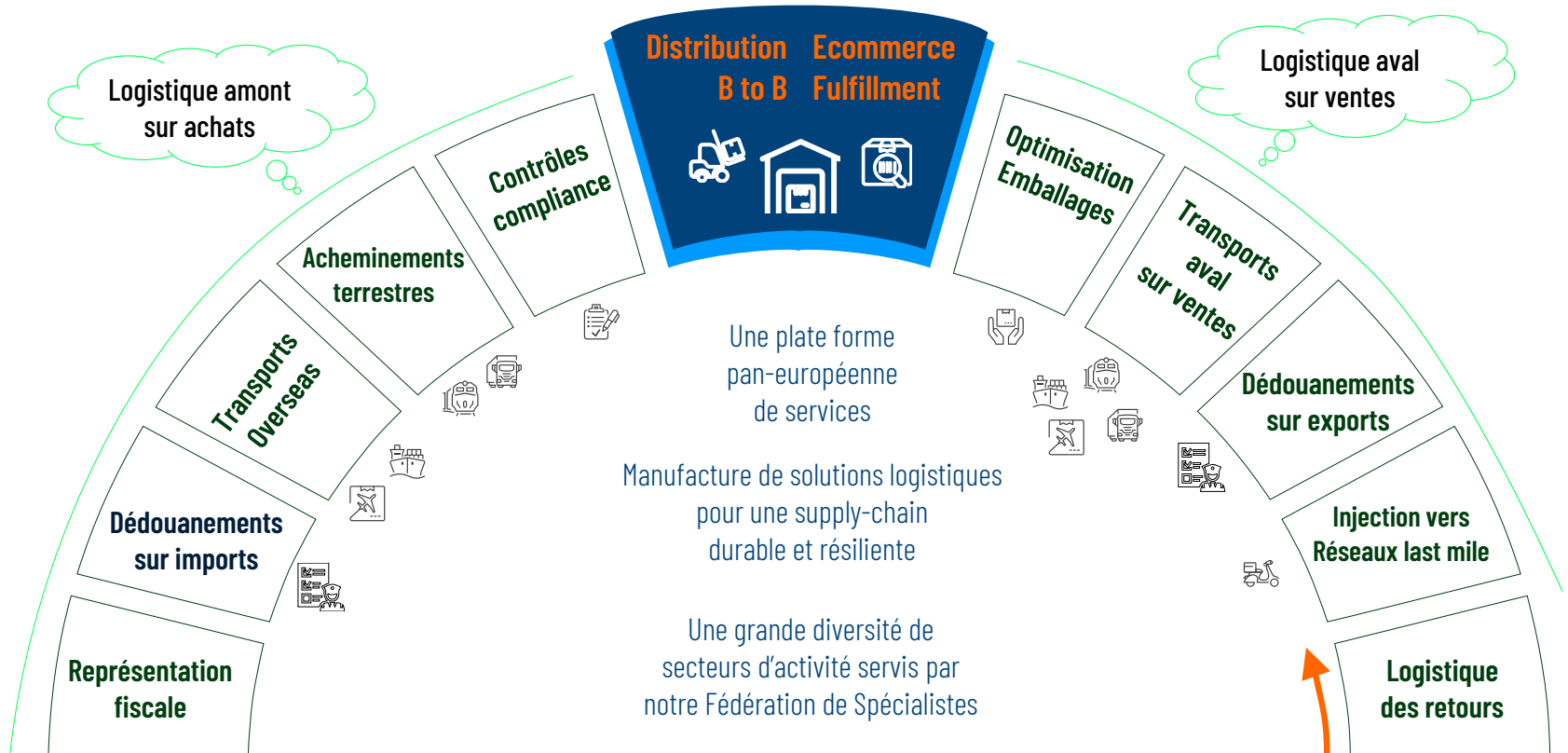
Tableau ci-contre établi sur la base du périmètre groupe au 1^{er} Jan. 2021. Les acquisitions de l'année (LOGVAD, LUSOCARGO, RGW EXPRESS et TRANSIT'AIR ainsi que les sites ex-Egetra) seront intégrées dans notre COP 2022

F STRATEGIE DU GROUPE : OFFRIR DES SOLUTIONS INTEGREES «CONTRACT SUPPLY-CHAIN»

**DES SERVICES DIVERSIFIES
ACCESSIBLES
DE FAÇON INDÉPENDANTE
OU SOUS FORME DE
SOLUTIONS COORDONNÉES.**

L'efficacité des supply-chain est devenue ces dernières années un facteur clé incontournable du succès des entreprises qui fabriquent et distribuent des marchandises physiques. Paradoxalement, depuis près de trois ans, la mécanique bien huilée des chaînes d'approvisionnement se dérègle fortement sous l'effet de nombreux facteurs disruptifs. Les aléas se multiplient tant pour la chaîne logistique amont sur les achats, que pour la chaîne logistique aval sur les ventes. Quant à la demande des consommateurs, elle aussi connaît des variations assez brutales qui demandent toujours plus de variabilité.

Partant de ce constat, la direction du Groupe BBL renforce encore sa stratégie historique de **Manufacture de Solutions Logistiques** afin d'offrir aux chargeurs des services diversifiés et coordonnés qu'ils peuvent contractualiser en fonction de leurs priorités d'organisation.



Quatre moteurs de croissance organique + Croissance externe

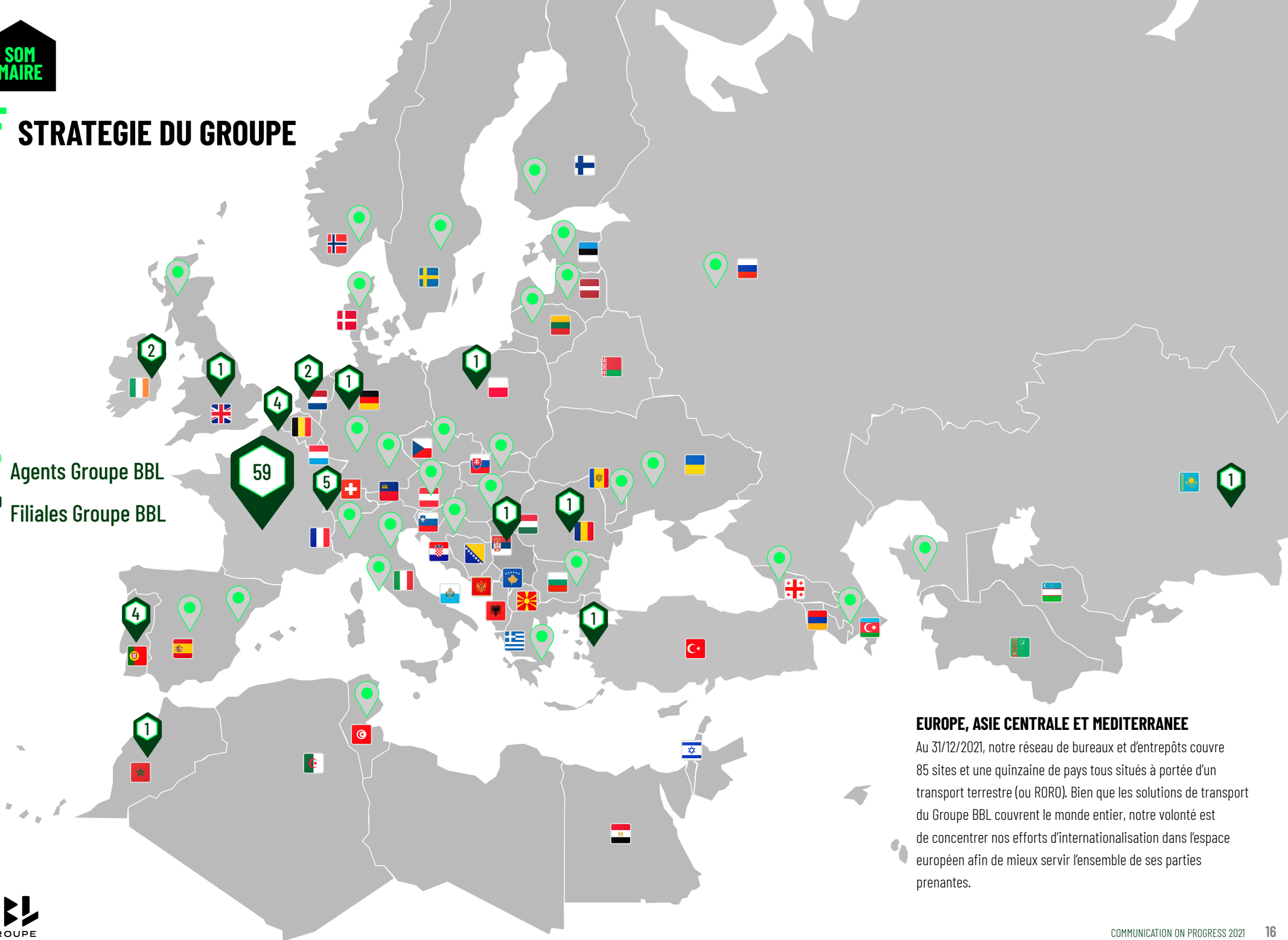


« La stratégie du Groupe BBL est toujours résolument fondée sur une approche asset-light avec un accent mis sur la contractualisation de nos services. Des services que nous diversifions géographiquement, que nous étendons en terme d'expertise pour couvrir toute les spécialités de la supply-chain, et que nous adressons auprès d'une palette toujours plus large de secteurs verticaux clients »

Kaci Kébaïli - Président fondateur - Groupe BBL avec Christophe BESSET - Directeur Général

F STRATEGIE DU GROUPE

📍 Agents Groupe BBL
 🏠 Filiales Groupe BBL



EUROPE, ASIE CENTRALE ET MEDITERRANEE

Au 31/12/2021, notre réseau de bureaux et d'entrepôts couvre 85 sites et une quinzaine de pays tous situés à portée d'un transport terrestre (ou RORO). Bien que les solutions de transport du Groupe BBL couvrent le monde entier, notre volonté est de concentrer nos efforts d'internationalisation dans l'espace européen afin de mieux servir l'ensemble de ses parties prenantes.

G IMPACT POSITIF / LA RSE ENTRE AU COEUR DE LA STRATEGIE DU GROUPE BBL



G RSE : UNE AMBITION D'IMPACT POSITIF QUI S'INSCRIT AU COEUR DE LA STRATÉGIE DU GROUPE

L'ENGAGEMENT SOCIÉTAL EST D'ABORD UN CHOIX POLITIQUE FONDÉ SUR LES VALEURS DU GROUPE

Rester pragmatique et éviter la rhétorique grandiloquente qui accompagne les projets « développement durable » était notre obsession. Il fallait cependant inscrire nos futures actions dans une logique claire. Une réflexion collective a été menée pour définir **cinq piliers fondamentaux** et le premier d'entre-eux c'est la PROSPÉRITÉ car nous croyons résolument à l'idée d'une croissance plus durable et plus respectueuse de la nature. Une « croissance du mieux » plutôt que celle du « toujours plus » mais sans rien céder aux apôtres de la décroissance. Parmi les cinq piliers choisis pour fonder notre politique d'engagement sociétal (PEOPLE/ PLANET/PROSPERITY/PEACE/ PARTNERSHIP), nous attachons une importance particulière à l'un d'entre eux (PEOPLE) avec une focalisation importante sur notre engagement en faveur de l'égalité des chances, et de la transmission des savoirs.



PARTNERSHIP

Avec des agents, des correspondants depuis parfois plus de 25 ans, le groupe BBL sait combien l'établissement de partenariats solides est indispensable pour faire ensemble ce qu'il n'est pas possible de faire seul.

PROSPERITY

Développement de l'actionnariat salarié, investissements et croissances externes. Le groupe BBL croit en sa prospérité. Une croissance du « mieux » plutôt que celle du « toujours plus ».

PEACE

Le groupe BBL n'assure aucun de ses services dans les zones de conflit armé, ainsi que dans les zones soumises à embargo décrété par le conseil de sécurité des Nations Unies.

PEOPLE

Pour le Groupe BBL, l'égalité des chances passe par la transmission des savoirs. Vers les salariés du groupe, comme vers l'extérieur, BBL et ses filiales s'engagent en faveur de l'éducation, de la formation et du tutorat.

PLANET

Les activités de transport sont par nature consommatrices d'énergie et polluantes. Conscient des enjeux, le Groupe BBL accompagne ses clients pour réduire les émissions polluantes. Groupages, réduction des transports à vide, nouveaux modes de propulsion, réduction des déchets et des emballages, Le Groupe BBL s'engage.

8 CHANTIERS SUR TROIS ANS - HORIZON 2024

Une fois posés, ces cinq piliers de notre philosophie RSE ont permis de cadrer nos projets et nos initiatives en se fixant un horizon de trois ans pour atteindre nos objectifs. Notre métier d'organisateur de transport induisant la prise en compte d'émissions polluantes sur lesquelles notre influence est limitée, nous avons préféré nous concentrer sur les domaines que nous maîtrisons :

1. Les émissions de notre propre flotte de véhicules (véhicules personnels de service, et parc de camions en propre).
 2. Les consommations énergétiques de nos bâtiments (bureaux et entrepôts).
 3. La gestion des déchets de nos activités avec l'objectif de baisser nos consommations et d'améliorer notre taux de recyclage.
- Quatre autres chantiers sont principalement construits autour des hommes et des femmes du

Groupe :

4. Développement de la formation et du tutorat (aussi bien vers nos propres salariés que vers des publics externes; En particulier vers les jeunes !
5. Renforcement de la sécurité
6. Lutte contre toutes les formes de corruption
7. Lutte contre toutes les discriminations aussi bien à l'embauche, que dans l'évolution des carrières et des rémunérations.

Enfin, nous avons un **8^{ème} chantier** autour de partenariats citoyens et commerciaux pour toutes les initiatives au profit des communautés où les filiales du Groupe BBL sont impliquées.

La prise de conscience autour de ces huit chantiers en 2021 au niveau des équipes dirigeantes du groupe a déclenché une floraison d'initiatives dont cette seconde COP (édition 2021) est le reflet.

G TAKE ONE STEP! TOGETHER FOR A GREENER SUPPLY-CHAIN

Une profession de foi humble mais résolue pour guider les initiatives de chaque filiale du Groupe BBL. Une seule promesse qui sera tenue : il ne passera pas une année, ni même un mois sans faire un pas en avant dans la direction des objectifs fixés et dans l'aboutissement des chantiers que le Groupe a choisi d'engager. Si les objectifs **REDUCE** et **RESPECT** sont à mener de façon autonome, en revanche, les objectifs **REUSE** et **REIMAGINE** engagent en profondeur notre offre commerciale, les relations avec nos clients et fournisseurs, ainsi que nos priorités d'investissement dans les années à venir.



REDUCE

Réduire toutes nos consommations

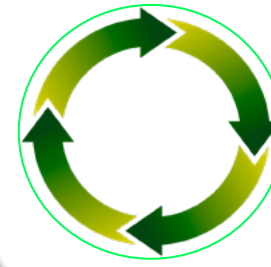
- > CO2 émis par tonne/km
- > Vide dans les véhicules.
- > KWH par m2 occupé
- > m2 locaux vide
- > consommables
- > carburant par tonne/km



REUSE

S'engager avec nos clients pour participer à la révolution circulaire

- > Faire de nos entrepôts la clé de voute de la logistique des retours
- > Revalorisation systématisée des emballages



REIMAGINE

Porter des innovations à impact positif dans la chaîne de transport

- > Détecter et promouvoir des solutions innovantes
- > Contractualiser avec nos clients pour une logistique plus durable. Objectifs d'impact positif
- > Généraliser la mesure d'impact environnemental des prestations rendues



RESPECT

Respecter toutes les parties prenantes

- > Ethique, droits de l'Homme et Gouvernance
- > Engagement territorial citoyen pour la formation et l'emploi
- > Santé et sécurité au travail.

BBL RÉITÈRE SON ENGAGEMENT GLOBAL COMPACT

UNE AMBITION RENFORCÉE AUTOUR DE 9 ODD

Le Groupe BBL s'est engagé à soutenir les 10 principes du Global Compact des Nations Unies qui reposent sur le respect des droits humains, du droit international du travail, de l'environnement et de la lutte contre la corruption. Les Nations Unies ont défini 17 Objectifs de Développement Durable (ODD) qui constituent un plan d'action commun, d'ici à 2030, pour la paix, l'humanité, la planète et la prospérité. L'ambition du groupe est de contribuer à atteindre ces objectifs. Pour ce faire, le Groupe BBL a identifié 9 ODD sur lesquels un impact significatif peut être obtenu. Ils font partie intégrante de la stratégie de gouvernance sociale et environnementale du groupe et guident ses actions afin d'assurer une transition vers un développement durable.



OBJECTIFS DE DÉVELOPPEMENT DURABLE



OBJECTIFS

Permettre à tous de vivre en bonne santé et promouvoir le bien-être de tous, à tout âge en assurant la protection et la sécurité de tous les employés du groupe, mais aussi des personnes extérieures.

FAIT MARQUANT DE L'ANNÉE

- -35% d'accidents de travail par rapport à 2020
- 3,84% d'absentéisme
- Soutien à l'Institut Imagine, dédié aux maladies génétiques



OBJECTIFS

Assurer l'accès de tous à une éducation de qualité, sur un pied d'égalité, et promouvoir les possibilités d'apprentissage tout au long de la vie en favorisant l'éducation, la formation et le tutorat.

FAIT MARQUANT DE L'ANNÉE

- 2 fois plus de salariés formés qu'en 2020
- 68% d'alternants de plus qu'en 2020



OBJECTIFS

Parvenir à l'égalité des sexes et autonomiser toutes les femmes et les filles.

FAIT MARQUANT DE L'ANNÉE

- 45% de femmes chez BBL au lieu de 43% en 2020. Un chiffre à comparer avec le taux de 19% dans le secteur du TRANSPORT.
- 40% de femmes au sein de la population «cadres» du Groupe BBL

BBL CONTRIBUE AUX OBJECTIFS DE DEVELOPPEMENT DURABLE



OBJECTIFS

Prendre des mesures pour lutter contre les changements climatiques et leurs répercussions en améliorant la part des énergies renouvelables dans le bouquet énergétique mondial.

FAIT MARQUANT DE L'ANNÉE

- Normalisation des suivis de consommations et définition de la base de calcul
- Point 0 : 35 kWh/m² de surface occupée (bureaux et entrepôts)
- 2 construction d'entrepôts à haute performance énergétique



OBJECTIFS

Promouvoir une croissance économique durable et inclusive, l'emploi et un travail décent pour tous.

FAIT MARQUANT DE L'ANNÉE

- +98% de salariés par rapport à 2020
- 88% de contrats de travail permanents
- 8,5 ans d'ancienneté moyenne dans le groupe



OBJECTIFS

Réduire les inégalités dans les pays et d'un pays à l'autre en favorisant la diversité, en luttant contre la corruption et toute autre forme de discrimination.

FAIT MARQUANT DE L'ANNÉE

- Parrainage d'enfants malgaches en partenariat avec France Parrainage en faveur de l'association « Enfants du Soleil »
- Mobilisation de soutien aux réfugiés et victimes du conflit Ukrainien



OBJECTIFS

Établir des modes de consommation et de production durables en réduisant nos déchets, en abaissant nos consommations, en améliorant notre taux de recyclage et en participant à la révolution circulaire.

FAIT MARQUANT DE L'ANNÉE

- Lancement du projet LOOP en France. 10 Hypermarchés CARREFOUR en région parisienne s'engagent pour la consignation des emballages.
- 12% de revalorisation des déchets
- Des cadeaux d'entreprises responsables et durables



OBJECTIFS

Prendre des mesures pour lutter contre les changements climatiques et leurs répercussions en réduisant nos émissions de gaz à effet de serre et en soutenant la biodiversité.

FAIT MARQUANT DE L'ANNÉE

- Normalisation des suivis de consommations de carburant, du kilométrage et du CO² moyen, et définition de la base de calcul
- 94% de camions EURO6 dans la flotte BBL
- 119g/km de CO² moyen pour les véhicules légers
- 8% de véhicules utilisant des carburants alternatifs



OBJECTIFS

Promouvoir une société pacifique et inclusive, assurer l'accès de tous à la justice et mettre en place des institutions efficaces, responsables et ouvertes à tous en favorisant la diversité et en luttant contre la corruption et toute autre forme de discrimination.

FAIT MARQUANT DE L'ANNÉE

- 1er Code de Conduite Anti-corruption édité en 2021
- 100% des dirigeants et managers formés à la lutte contre toute forme de corruption
- 100% des dirigeants, managers, équipes RH et référents formés au traitement des cas de harcèlement moral et sexuel

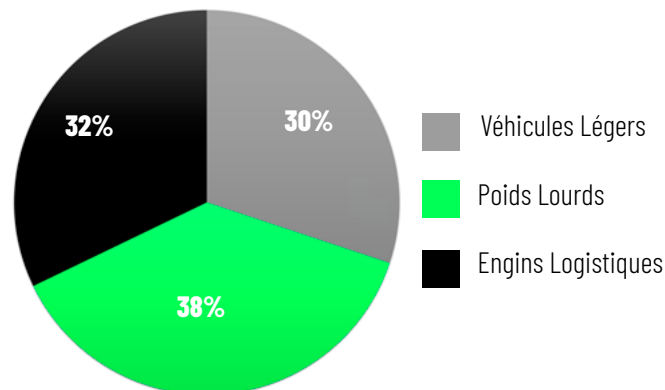
1. GESTION DES VÉHICULES / NOUVELLES RÈGLES DE GESTION ET KPI

BBL OPTIMISE SA GESTION DE FLOTTE

L'équipe RSE du Groupe BBL a travaillé à la création d'une base de données centralisée répertoriant sa flotte de véhicules dans sa globalité. Au 31/12/2021, elle était composée de 531 véhicules, comprenant 158 véhicules légers, 200 poids lourds et semi-remorques et 173 engins logistiques (hors acquisitions 2021, cf. périmètre de reporting page 2). Cette base de données permet d'avoir une vision de l'ensemble de notre flotte de véhicules quelque que soit nos filiales et en optimise sa gestion. Pour les véhicules légers et les poids

lourds, nous y avons incorporé des informations qui nous ont permis d'établir des indicateurs de suivi précis, comme les émissions de CO² nominales, la consommation de carburant et le nombre de kilomètres parcourus sur une année pour chacun de ces véhicules. Le groupe peut ainsi identifier l'ensemble de ces émissions de CO² pour sa flotte en propre et déterminer les actions possibles pour les réduire. Une première mesure de référence a ainsi pu être fixée au 31 décembre 2021.

■ FLOTTE BBL GROUPE 2021



■ LE GROUPE S'ENGAGE À RÉDUIRE SES ÉMISSIONS DE CO²

Bien conscient que le transport routier a un impact conséquent sur le réchauffement climatique, le Groupe BBL s'est engagé à réduire les émissions de gaz à effet de serre de sa propre flotte de véhicules. L'équipe RSE a donc réfléchi à la meilleure méthode pour calculer les émissions

de CO² pour l'ensemble de notre flotte et 3 indicateurs de suivi ont été parfaitement définis: le taux d'émission de CO² nominal par véhicule, le nombre de kilomètres parcourus à l'année et, la consommation annuelle de carburant par véhicule.

■ LES ACHATS SOUTIENNENT LA STRATÉGIE RSE

Pour renforcer l'équipe RSE, le Groupe BBL a recruté Sheines LOUAHAB, acheteuse pour le groupe. Son rôle est d'optimiser et de centraliser les achats pour chacune des filiales du groupe dans différents domaines. Elle s'occupe notamment des achats de notre flotte de véhicules et travaille à l'élaboration de la « Car Policy » du groupe, en collaboration avec le service de Ressources Humaines. Dans cette dernière, BBL propose à ses salariés bénéficiant de véhicules de fonction une gamme de véhicules dont le taux d'émission de CO² ne dépasse pas 130 grammes par kilomètre. Pour nos sites en France, nous favorisons l'achat de véhicules assemblés en France.

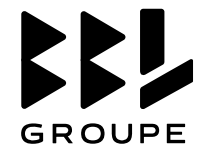


KILOMÈTRES PARCOURUS

Afin de connaître les kilomètres parcourus par chacun de nos véhicules à l'année, nous avons développé un processus de collecte de cette information. Il nous a fallu classer notre base de données de véhicules en deux catégories : les véhicules de fonction et les véhicules de service. Nous avons ensuite attribué un conducteur pour chacun des véhicules de fonction et un interlocuteur dédié pour les véhicules de services, qui eux peuvent avoir plusieurs conducteurs différents. Un formulaire en ligne a été créé afin que chacun des utilisateurs des véhicules puisse transmettre un relevé du compteur au 31 décembre 2021. Nous réitérons cette demande chaque année à la même date afin d'avoir le nombre de kilomètres parcourus dans l'année pour chacun des véhicules de notre flotte.



Sheines LOUAHAB,
Acheteuse BBL Groupe



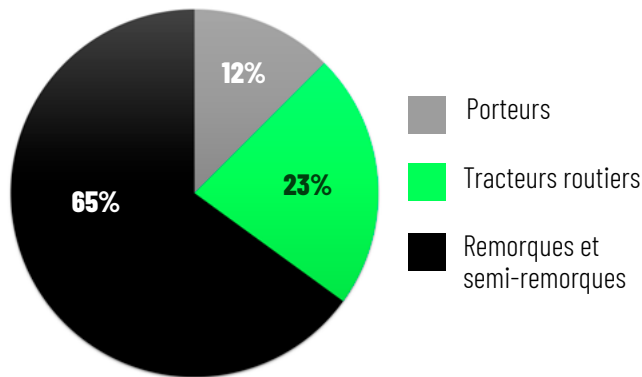
1. GESTION DES VÉHICULES / NOS KPI «PARC POIDS LOURDS»

LE PARC DE POIDS LOURDS

Dans le cadre de son activité de transport routier, le Groupe BBL possède sa propre flotte de poids lourds. En 2021, cette flotte se compose de 200 poids lourds dont 25 porteurs, 45 tracteurs et 130 remorques et semi-remorques (hors acquisitions 2021, cf. périmètre de reporting page 2). Afin de calculer les émissions de CO² de nos poids lourds roulants (hors remorque et semi-remorque), il est nécessaire de

connaître le carburant consommé et le kilométrage parcouru pour chacun. C'est pourquoi, nous avons construit une base de données véhicules centralisée nous permettant d'instaurer des indicateurs de suivi précis, comme les émissions de CO² nominales, la consommation de carburant et le nombre de kilomètres parcourus sur une année pour chacun de ces véhicules.

■ FLOTTE POIDS LOURDS GROUPE BBL 2021



CARBURANTS CONSOMMÉS POIDS LOURDS

La consommation de carburant et le type d'énergie utilisé sont nécessaires au calcul des émissions de GES rejetées par nos véhicules, notamment pour les poids lourds (PL). Dans un premier temps, nous avons assigné le type de carburant à chaque poids lourds roulants de notre base de données. Cette information se trouve sur la carte grise (case P.3). Puis, nous avons adapté notre système de notes de frais afin qu'il intègre le litrage de carburant. Certaines de nos filiales ont des contrats de cartes carburants, nous avons identifié les détenteurs de ces cartes au sein du groupe et centralisé le suivi de carburant pour les véhicules concernés. Ainsi, nous pouvons connaître la quantité de carburant consommé pour chacun de nos véhicules pour l'année.



INDICE DE POLLUTION POIDS LOURDS

Contrairement aux véhicules légers, le taux d'émission de CO² standard des poids lourds ne figure pas sur leur carte grise car il dépend du type de carburant utilisé et de sa consommation. Afin de calculer ce taux pour les poids lourds du groupe, il a fallu d'abord isoler les poids lourds roulants (camions et tracteurs) des remorques et semi-remorques qui elles, ne consomment pas de carburant. Ensuite, nous avons assigné à chacun de ces véhicules le type de carburant utilisé et les émissions de CO² nominales de ces différents types de carburants. Ces émissions s'expriment en g/l de carburant consommé. Grâce à la mise en place de processus de suivi de la consommation de carburant de nos véhicules ainsi que de leur kilométrage annuel, nous serons en mesure de calculer les émissions de CO² pour chacun des poids lourds de notre flotte.

■ LA FLOTTE DE POIDS LOURDS SE MODERNISE



En 2021, le Groupe BBL a remplacé tous ses poids lourds norme EURO 4 et inférieur. 94% de notre flotte de poids lourds est en norme EURO 6.

■ BBL S'ENGAGE AVEC EVCOM

TIF Lyon est la première filiale du Groupe BBL à s'engager dans le programme EVCOM qui vise, au travers d'objectifs précis, à accompagner les commissionnaires de transport à réduire les émissions de gaz à effet de serre (GES). Le programme devrait ensuite être étendu à l'ensemble des filiales du Groupe.



1. GESTION DES VÉHICULES / NOS KPI «PARC DE VÉHICULES LÉGERS»

FLOTTE DE VÉHICULES LÉGERS EN 2021

En 2021, le Groupe BBL a répertorié dans sa base de données de véhicules 158 véhicules légers, dont 25 véhicules utilitaires légers (hors acquisitions 2021, cf. périmètre de reporting page 2). Cette base de données permet d'avoir une vision d'ensemble de notre flotte de véhicules quelques soit nos filiales et

en optimise sa gestion. L'équipe RSE du groupe a ainsi pu y implanter les mêmes indicateurs de suivi précis que pour ses poids lourds, à savoir les émissions de CO² nominales, la consommation de carburant et le nombre de kilomètres parcourus à l'année pour chacun de ces véhicules.



CARBURANTS CONSOMMÉS VÉHICULES LÉGERS

La consommation de carburant et le type d'énergie utilisé sont nécessaires au calcul des émissions de GES rejetées par nos véhicules. Dans un premier temps, nous avons assigné le type de carburant à chaque véhicule de notre base de données. Puis, nous avons adapté notre système de notes de frais afin qu'il intègre le litrage de carburant. Certaines de nos filiales ont des contrats de cartes carburants, nous avons identifié les détenteurs de ces cartes au sein du groupe et centralisé le suivi de carburant pour les véhicules concernés. Ainsi, nous pouvons connaître la quantité de carburant consommé pour chacun de nos véhicules pour l'année.



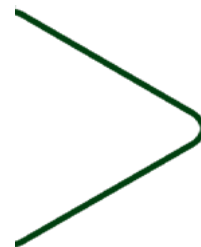
INDICE DE POLLUTION VÉHICULES LÉGERS

Dans la base de données véhicules, nous avons référencé le taux d'émission de CO² pour chacun de véhicules légers de la flotte du groupe. Le calcul du taux d'émission de CO² tient compte de la consommation de carburant, du type de carburant et de la puissance administrative du véhicule. Cette information se trouve sur la carte grise des véhicules immatriculés en France (case V.7). Nous avons également fait appel à l'ADEME via Car Labelling afin de nous aider à recueillir certains taux d'émission de polluants manquants. Grâce à cela nous avons eu accès à de nombreuses données concernant 5 polluants atmosphériques, le CO², le monoxyde de carbone (CO), les oxydes d'azote (Nox), les hydrocarbures (HC) et les particules. Avec la mise en place de notre processus de collecte de kilométrage annuel de chacun de nos véhicules, nous serons en mesure de calculer les émissions de CO² pour chacun de nos véhicules légers.



CO² NOMINAL DE NOTRE FLOTTE DE VÉHICULES LÉGERS


106 g/km
de CO² moyen
pour notre flotte
de voiture



119 g/km
de CO² moyen
pour notre flotte
de véhicules légers



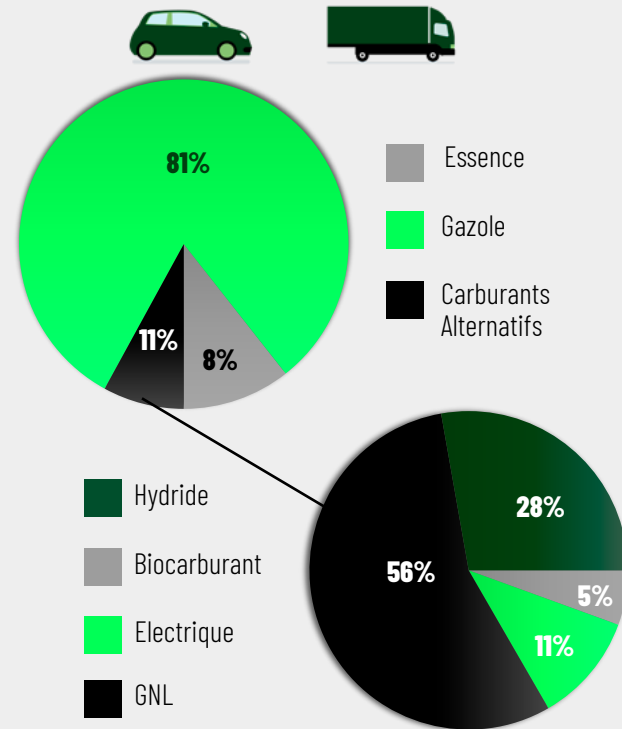

185 g/km
de CO² moyen
pour notre flotte
de véhicules
utilitaires légers

1. GESTION DES VÉHICULES / DEVELOPPEMENT DES CARBURANTS ALTERNATIFS

BBL GROUPE MIX CARBURANT 2021

Pour réduire ses émissions polluantes, le Groupe BBL a décidé de miser sur des carburants plus responsables. Aujourd'hui, les différents types d'énergie présents dans le groupe, tous véhicules confondus, sont le gazole, l'essence, le Gaz Naturel Liquéfié (GNL), le biocarbu-

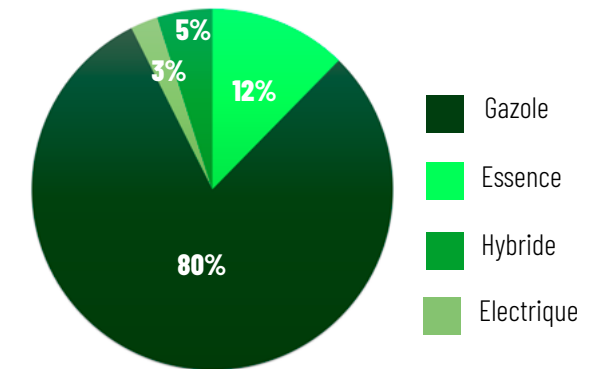
rant, l'électrique, et hybride rechargeable (électrique et essence). Bien que plus de 80% du parc de véhicules soit encore au diesel ou à essence, le groupe souhaite augmenter la part de carburants alternatifs dans sa flotte.



VÉHICULES LÉGERS : LA FIN DU DIESEL PROGRAMMÉE

A l'heure actuelle la grande majorité des véhicules légers du Groupe BBL roulent au gazole (80%) ou à l'essence (12%). Pour limiter son impact écologique et modérer ses émissions de gaz à effet de serre, le Groupe BBL a décidé de favoriser les véhicules à motorisation électrique pour son parc de véhicules légers. Les moteurs électriques ne rejettent pas de CO² et très peu de particules fines. Les véhicules hybrides rechargeables, étant à la fois thermiques et électriques, peuvent également émettre très peu de gaz à effet de serre dans le cas d'une recharge quotidienne et d'une conduite souple. Si ce n'est pas le cas, ils émettraient tout de même en moyenne 12% de CO² en moins qu'un véhicule essence de même gamme. Depuis 2021, nos véhicules de fonction diesel sont remplacés progressivement par des véhicules électriques ou hybrides.

MIX CARBURANT VÉHICULES LÉGERS BBL GROUPE 2021



Dans notre agence de Oudalle, une nouvelle voiture électrique aux couleurs de BBL Cargo, marque commerciale de la filiale française de transports Overseas BBL-Galax.

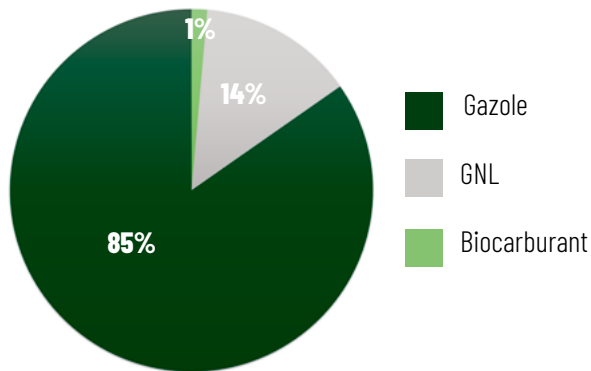


LE GROUPE BBL INSTALLE DES BORNES ÉLECTRIQUES

Pour soutenir le changement vers des véhicules électriques ou hybrides, le Groupe BBL a investi dans l'installation de bornes électriques sur ses sites de Porto et Oudalle. Les sites de Toussieu, Saint-Quentin-Fallavier, Garonor et Delle vont bientôt suivre le pas.

1. GESTION DES VÉHICULES / DEVELOPPEMENT DES CARBURANTS ALTERNATIFS

LE GROUPE AUGMENTE SA PART DE CAMIONS ROULANT AUX CARBURANTS ALTERNATIFS



Conscient de l'impact environnemental du transport, le Groupe BBL cherche activement des solutions plus durables. Cela passe par les nouvelles technologies et les carburants alternatifs. En 2021, la flotte de poids lourds du Groupe BBL est toujours composée à 85% de diesel mais une part de plus en plus importante utilise du Gaz Naturel Liquéfié (14%) et du biocarburant (1%). Cette

offre reste, pour l'instant, marginale car le réseau de ravitaillement est encore insuffisant. Un nombre limité de station-service propose du GNL. Le biocarburant n'est quant à lui, pas disponible en station mais distribué dans des cuves, en propre dans nos locaux. En 2022, 14 camions supplémentaires viendront grossir la flotte de camions au biocarburant du groupe.



PLEIN GAZ !

Il y a déjà 6 ans, notre filiale Charvin Transports a pris le virage des véhicules à faibles émissions, en s'équipant de camions roulant au GNL. Le GNL, bien qu'énergie fossile, est présent en grande quantité sur notre planète et permet de réduire jusqu'à 20% les émissions de CO² et de 90% les particules fines. Aujourd'hui, c'est une dizaine de camions qui roulent au gaz pour Charvin Transports.



CHARVIN TRANSPORT FAIT DÉCOUVRIR LE CAMION ÉLECTRIQUE

Charvin Transports, en partenariat avec Renault Trucks, a permis à une dizaine de ses clients de se familiariser avec la conduite d'un camion électrique. Pour réduire notre empreinte carbone et préserver l'environnement, il est important de sensibiliser nos clients à la nécessité de rouler avec des véhicules à faibles émissions de CO². Dans le cadre de notre profession de foi « Take One Step » le groupe s'est engagé à identifier et promouvoir des solutions innovantes et encourager nos clients vers une logistique plus durable. Le camion électrique n'émet pas de CO², ni d'oxydes d'azote (NOx). Les seules particules fines émises par les camions électriques sont dues au frottement des pneus et des disques de frein. En plus de sa très faible émission, il est plus silencieux qu'un camion classique, ce qui permet de réduire également la pollution sonore, notamment dans les zones urbaines. Grâce à sa facilité d'utilisation, en termes de recharge, moins contraignantes que le Biocarburant ou le GNL, et sa qualité de conduite Charvin Transports souhaite développer sa flotte de camion green rapidement avec des camions électriques nouvelle génération.



Fanny CLERC, Chargée de mission OHSE et RSE Groupe BBL, Frédéric STINTZY, Directeur Charvin Transports et Marianne POITEVIN, Responsable RSE Groupe BBL

1. GESTION DES VÉHICULES / DEVELOPPEMENT DES CARBURANTS ALTERNATIFS



LE GROUPE BBL INNOVE AVEC LE BIOCARBURANT

Le B100 est un biodiesel 100% renouvelable et biodégradable à base d'huile de colza. Le bilan carbone de ce carburant se caractérise par une diminution d'au moins 60% des émissions de CO² par rapport au diesel. Il améliore également la qualité de l'air en permettant de réduire jusqu'à 80% des particules fines.

Ecologie et synergie

Le développement des Zones à Faibles Emissions (ZFE) oblige les transporteurs à remettre en cause l'ensemble des livraisons urbaines. C'est ainsi qu'est né le projet d'installation d'une cuve de biocarburant (B100) sur le site de notre agence

BBL Transport à Bussy-Saint-Georges (Ile-de-France). Initialement, une cuve de 20m³ devait être implantée et ainsi approvisionner la flotte homologuée B100 de cette agence. Finalement, cette installation a permis de conquies deux autres directeurs de filiales de notre Groupe : Charvin Transports et TMS Transports. Depuis décembre 2021, une cuve plus importante, de 50m³ vient donc ravitailler les véhicules compatibles de ces différentes filiales. De ce projet, ressort une meilleure synergie entre nos agences et une nouvelle offre plus responsable pour nos clients. Pouvoir effectuer son plein à demeure permet de mieux surveiller

la consommation tout en réduisant notre impact environnemental.

Une facilité d'utilisation

Le B100 peut être utilisé par tous les poids lourds allant de la norme EURO 1 à la norme EURO 5, et les poids lourds norme EURO 6 homologués. Il n'a donc pas été nécessaire de changer notre flotte de véhicules pour intégrer cette offre. De plus, le B100 a une autonomie et une consommation équivalente à celle du gazole. Il permet donc une réduction importante de nos émissions polluantes tout en restant bon marché car il est également moins cher que le diesel.



Marie PRIEUR, Directrice de l'Agence BBL Transport de Bussy-Saint-Georges, Frédéric STINTZY, Directeur Charvin Transports et Franck Müller, Directeur de TMS Transports



«Du champ à la roue»

Contrairement aux carburants fossiles, le B100 est un produit agricole issu de la culture française de colza. Le Colza est récolté et transformé dans les usines, tout d'abord sous forme d'huile puis d'esters méthyliques qui vont composer le B100. Il est ensuite acheminé dans la cuve permettant l'approvisionnement des véhicules. Ces derniers vont consommer le carburant dont la combustion va laisser échapper du CO². Ce CO² est nécessaire à la photosynthèse et absorbé pour favoriser la pousse du colza, qui sera à nouveau récolté et ainsi de suite.



2. CONSOMMATIONS ÉNERGÉTIQUES DES BÂTIMENTS

2021 : LA CONSOMMATION D'ÉNERGIE DU GROUPE

Le Groupe BBL s'est engagé à suivre les consommations d'énergie de ses locaux. L'équipe RSE a donc commencé l'inventaire de sa consommation totale d'énergie sur l'ensemble de ses sites en France et à l'étranger. Au 31/12/2021, le groupe comptait 48 implantations sur le continent européen dont 39 en France pour une surface totale d'environ 152.000m² (hors acquisitions 2021, cf. périmètre de reporting

page 2). Grâce à l'indice de suivi de l'énergie consommée au m² pour chacun de ses bâtiments, le Groupe BBL pourra comparer la consommation de ses sites et identifier les bâtiments dont la consommation par m² est anormale comparée aux autres. Des audits de performance seront ensuite réalisés afin de concevoir des plans de travaux pour améliorer la performance énergétique de ces bâtiments.

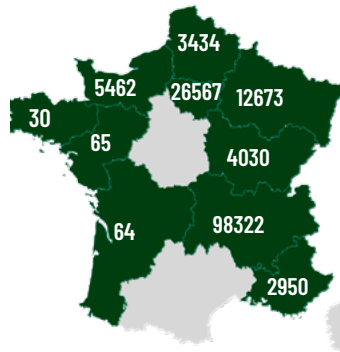


CONSOMMATION ÉNERGÉTIQUE DES SITES BBL

L'équipe RSE a construit un fichier répertoriant l'ensemble des sites du Groupe BBL. Nous y avons référencé la surface totale, en spécifiant la surface de bureau et la surface d'entrepôt avec la hauteur sous plafond de ce dernier. Nous avons identifié les sites pour lesquels les contrats de fournisseur d'énergie sont gérés en propre. Pour ces sites, un processus de collecte de la consommation énergétique a été déployé à l'aide de tableaux de suivi, destinés au responsable de chaque agence. Il nous est possible de connaître la consommation annuelle en kWh et ce, quel que soit le type d'énergie utilisé, pour les bâtiments du groupe sous contrat géré en propre. Pour les autres, les charges énergétiques sont comprises dans le loyer, et nous avons donc peu de visibilité sur la consommation énergétique de nos activités. Cela concerne la moitié de nos sites. Il nous faudra travailler avec nos bailleurs afin de récupérer ses informations.

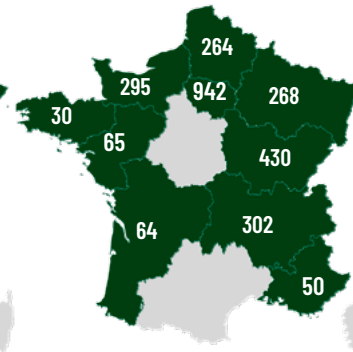
■ SURFACES PÉRIMÈTRE 2021 (HORS ACQUISITIONS DE L'ANNÉE)

Surface totale : 151699 m²



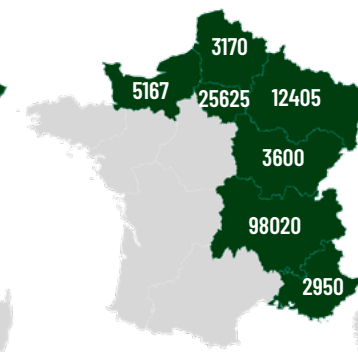
Etranger : 1272 m²

Surface Bureaux 3982 m²



Etranger : 1272 m²

Surface Entrepôt : 147717 m²

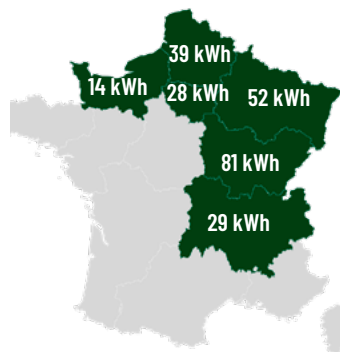


■ CONSOMMATION PAR M²/AN PÉRIMÈTRE 2021 GÉRÉ EN PROPRE

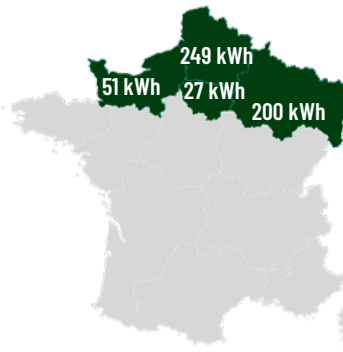
Consommation par m² totale : 35 kWh

Conso. Bureaux par m² : 131 kWh

Conso. Entrepôt par m² : 33 kWh



Etranger : 45 kWh/m²



Etranger : 45 kWh/m²

48 sites

en France et à l'étranger

152 000 m²

de bureaux et d'entrepôts en France et à l'étranger

2605 MWh*

d'énergie consommée en 2021

35 kWh/m²/an*

d'énergie consommée en moyenne en 2021

46% des sites

en contrat d'énergie géré en propre en 2021

*En 2021, le périmètre de consommation d'énergie représente 46% de l'ensemble des sites du Groupe BBL, car ne sont pris en compte que les contrats gérés en propre.

2. CONSOMMATIONS ÉNERGÉTIQUES DES BÂTIMENTS

BBL INVESTIT DANS DES ENTREPÔTS NOUVELLE GÉNÉRATION

Le décret tertiaire, entré en vigueur en 2019, oblige les propriétaires de tous bâtiments de plus de 1000 m² à réduire progressivement les consommations énergétiques. Qu'il soit propriétaire ou locataire de ses bâtiments, le groupe est fortement engagé dans l'application de ce décret. BBL veut promouvoir et développer un parc immobilier plus respectueux de l'environnement. Des plans de travaux de rénovation sont en cours pour certains de nos sites plus anciens. Cela passe aussi par la construction ou la location de nouveaux types de bâtiments ayant une meilleure performance énergétique et utilisant le plus possible les énergies renouvelables. Deux projets phares émergent.



Futur siège de CHARPIOT à DELLE (90)

DES ACTIONS CONCRÈTES POUR ÉRIGER UN BÂTIMENT DURABLE

En 2021, le groupe a entamé la construction d'un entrepôt de 2330 m² à la Frontière Suisse à Delle (Franche-Comté), ville historique de notre filiale Charpiot depuis 1920. Le terrain sera composé d'environ 3700m² d'espaces verts et 34 arbres d'essences locales seront plantés.

Réduction des consommations

La conception des 570 m² de bureau respecte les critères de performances d'isolation, de facteur solaire de vitrages et de type de luminaires (LED). La régulation thermique des bureaux est gérée par une pompe à chaleur réversible à énergie renouvelable, particulièrement économe en

énergie. L'entrepôt d'un peu moins de 1800 m², quant à lui, est muni d'une isolation en couverture et en façade permettant de réduire la consommation énergétique des moyens de chauffage.

Génération d'électricité renouvelable

Ce bâtiment comprend l'installation d'une toiture solaire de plus de 500 m². L'électricité renouvelable produite annuellement par ces panneaux photovoltaïques est estimée à 104 MWh, ce qui devrait couvrir les besoins énergétiques de ce site. Ces panneaux produisent de l'électricité grâce au rayon du soleil

et n'émettent pas de gaz à effet de serre..

Faciliter la recharge des véhicules électriques

Pour faciliter le remplacement progressif des véhicules de fonctions par des véhicules hybrides ou électriques, le site prévoit l'installation de bornes de recharges électriques. Dans un premier temps, le site comprend l'installation de deux bornes de recharges doubles. L'infrastructure permet d'étendre le nombre de bornes à 6 pour la recharge de 12 véhicules à moteur électrique. La livraison est prévue pour la fin d'été 2022.



« Cette nouvelle infrastructure va permettre de contribuer à la fois au bien-être de nos salariés et à la construction d'un avenir plus respectueux de l'environnement. »

Olivier VINCENT
Directeur CHARPIOT.



Photo Juin 2022

2. CONSOMMATIONS ÉNERGÉTIQUES DES BÂTIMENTS

Futur entrepôt Marichal Logistics - Paris Garonor (93)



MARICHAL, UN ENTREPÔT À LA HAUTEUR DES STANDARDS ÉCOLOGIQUES

Implanté à Garonor (93), notre filiale Marichal a décidé d'emménager fin 2022 dans un entrepôt classe A d'un peu moins de 7000 m² avec une meilleure performance énergétique. Il est en cours de construction dans la même zone que le bâtiment actuel. Il comportera 550m² de bureaux pour un peu plus de 30 salariés, 6420m² d'entrepôt et sera muni de 14 portes à quai transversales.

Entrepôt certifié à haute performance durable

La conception de ce bâtiment a été

certifiée « Very Good » par BREEAM, standard de certification britannique relatif à la performance des bâtiments en matière de durabilité. Cette certification prend en compte des critères comme la gestion de l'eau et de l'énergie, le niveau de pollution du bâtiment, la valorisation des déchets, l'utilisation de process innovants, le terrain utilisé et l'écologie, la santé et le bien-être, etc.

Un toit entièrement solaire

Dans un second temps, ce site prévoit d'équiper l'intégralité de son

toit de panneaux photovoltaïques, soit un total de 7000m² pour la production d'énergie entièrement renouvelable.

Proximité de la ZFE

Il est situé à la périphérie de la ZFE d'Ile-de-France. C'est pourquoi, afin de faciliter la recharge des véhicules à faible émission, des zones de rechargement seront aménagées. L'infrastructure a été prévue pour l'installation de 10 bornes de recharge. La livraison de ce bâtiment est prévue pour novembre 2022.



«Ce nouveau bâtiment va donner une nouvelle impulsion à Marichal Logistics, tout en respectant les dernières normes environnementales.»

Sébastien MORSALINNE
Directeur Général MARICHAL LOGISTICS.



Zone à Faible Emission (ZFE)
Ile-de-France



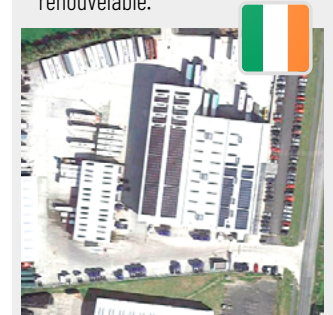
Photo Mars 2022



UN BÂTIMENT EN AUTO-CONSOMMATION SOLAIRE

Notre site de BBL Ireland à proximité de Dublin est équipé de panneaux photovoltaïques. Ainsi, les consommations énergétiques de l'ensemble de l'activité de notre site de Dublin est entièrement produite par les rayons du soleil.

Le bâtiment est donc en autoconsommation électrique grâce à une énergie 100% renouvelable.



3. GESTION DES DÉCHETS

2021 : VERS UNE MEILLEURE GESTION DE NOS DÉCHETS

Le Groupe BBL s'est engagé à améliorer la gestion de ses déchets avec l'objectif de baisser ses consommations et d'améliorer son taux de recyclage. Le groupe est une fédération de spécialistes avec une grande autonomie donnée aux dirigeants de chaque filiale. La gestion des déchets de chacun n'est donc pas homogène sur l'ensemble des filiales du groupe. L'équipe RSE a fait le tour de nos agences en France (hors acquisitions 2021, cf. périmètre de reporting page 2) afin d'identifier les différentes initiatives de chacune. Cette année seul 41% de nos entrepôts tiennent des registres des déchets corres-

pondants aux standards de registre pour le groupe. Nous travaillons activement à améliorer le nombre de sites de ce périmètre dès 2022. En 2021, sur les 365 tonnes de déchets dénombrés 12% ont été revalorisés et 2% ont été recyclés. Des entreprises de collectes des déchets ont été contactées au niveau local mais aussi sur l'ensemble du territoire français afin d'harmoniser la gestion des déchets pour la totalité de nos sites en France. Cela permettra au groupe de mieux maîtriser l'impact des déchets produits par ses activités, et de développer son taux de revalorisation et de recyclage.



LA GESTION DES DÉCHETS AU SEIN DU GROUPE

L'équipe RSE a construit un fichier répertoriant l'ensemble des sites du Groupe BBL. Les dirigeants de chaque agence ont été contactés pour connaître leur système de gestion des déchets et identifier les fournisseurs de collecte de ces déchets. Nous avons distingué les bureaux et les entrepôts, car nos bureaux confient souvent leurs déchets aux collectivités et ne tiennent donc pas de registre de déchets. Ensuite, un processus de collecte des registres des déchets des entrepôts du groupe a été déployé. Beaucoup des registres des déchets de nos filiales n'étaient pas complets et conformes. Nous avons donc mis au point un registre des déchets type, détaillant la date de l'enlèvement, la dénomination, les tonnages par nature de déchets, l'origine, l'entreprise collectrice et la qualification du traitement final. Cette dernière information est primordiale pour connaître la part des déchets qui vont être recyclés ou revalorisés, et ainsi connaître le taux de recyclage et de revalorisation pour chacun de nos sites. Un travail d'accompagnement dans la gestion des déchets a été engagé afin d'amener chacune de nos agences vers une gestion des déchets plus claire et plus respectueuse de l'environnement.

■ OPTIMISER LA CONSOMMATION DE PAPIER ET RECYCLER TOUS LES DÉCHETS PAR DES FILIÈRES AGRÉES

Notre site de TIF Sensible à Garonor (Ile-de-France) a reçu la certification ISO 14001. Ainsi, TIF Sensible a mis en place des processus de tri de tous ses déchets papiers, toners d'impression, Déchets d'Equipements Electriques et Electroniques (DEEE), Déchets Industriels Banals (DIB) gros volume, piles, bouteilles en plastiques, bouchons en plastiques, plombs et absorbants souillés. Des contenants adaptés et identifiés sont mis à la disposition des personnes présentes sur le site. Un contrôle

périodique des contenants est effectué pour s'assurer du respect des consignes de tri. Les cartons sont réutilisés autant que possible, les déchets de cartons représentent donc un volume inférieur à 1m3 par semaine. Tous les salariés et prestataires sont sensibilisés aux aspects environnementaux liés à la gestion des déchets grâce au livret de Sensibilisation Santé Sécurité mis à la disposition de toutes les personnes se rendant sur le site.

Tonne Déchets Groupe*	Tx Recyclage	Tx Revalorisation
365	2%	12%

*hors produits dangereux



Aujourd'hui, TIF Sensible n'est plus le seul site logistique à s'être engagé dans la voie d'une certification ISO 14001. Le site de SAT à Bartenheim (Grand Est) a également décroché cette certification.



3. GESTION DES DÉCHETS

LOGVAD ACTEUR POUR UNE LOGISTIQUE PLUS DURABLE

LogVad est un spécialiste de la logistique du e-commerce. Avec la progression du e-commerce dans nos habitudes de consommation, le nombre d'emballages augmente et avec eux, le volume de déchets. LogVad l'a bien compris et c'est pourquoi ils s'évertuent à trouver des solutions plus durables et responsables pour la logistique de ses clients. Voici quelques initiatives de notre filiale pour réduire l'impact de ses déchets et de ceux de ses clients dans l'environnement.

■ DONNER UNE SECONDE VIE À SES DÉCHETS CARTONS

Pour éviter de passer au recyclage direct de grandes quantités de cartons, LogVad a investi dans une machine qui transforme le carton usagé d'emballage des marchandises en un matériau de calage des paquets pour ses clients. Les cartons ont ainsi une nouvelle vie avant d'être recyclés plus tard.



REDUCE



REUSE



RECYCLE

■ DIMINUER SA CONSOMMATION DE PAPIER

LogVad a transformé sa gestion informatique afin d'arrêter l'impression des bordereaux de livraison pour les commandes mono-produit (25% des envois quotidiens). Ce simple geste permet une économie d'environ 1 million de papiers imprimés par an.

■ DES ALTERNATIVES AU PLASTIQUE

LogVad propose à ses clients d'éviter le plus possible le plastique en leur proposant de privilégier des matières naturelles, recyclées ou recyclables. LogVad remplace par du papier recyclé ou des cartons réutilisés le matériel de calage des produits. Lorsque cela est possible, les pochettes matelassées bulles en plastique sont substituées par du papier pour la protection des produits les plus fragiles. Les adhésifs plastiques sont changés par de l'adhésif kraft qui est recyclé et recyclable.

« Nous cherchons des solutions pour nos clients afin de les accompagner vers une économie plus responsable. »

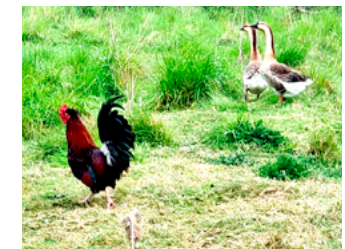
Olivier CORYN,
Directeur Général LogVad



■ LE GASPILLAGE C'EST FINI

Afin d'éviter la destruction inutile, LogVad donne à des associations locales les produits invendus et certains retours clients e-commerce pour les marques qui l'acceptent. Selon l'ADEME, la destruction de ces produits émettrait 20 fois plus de gaz à effet de serre que leur réutilisation. LogVad, stocke pour certains de ses clients des produits alimentaires secs. Pour empêcher que des quantités de pains et graines ne soient

jetées, lorsque leur date de péremption les rend invendables, LogVad a adopté des coqs, poules et oies. Les déchets alimentaires leur sont également donnés. Les œufs sont ensuite répartis entre les salariés.



3. GESTION DES DÉCHETS



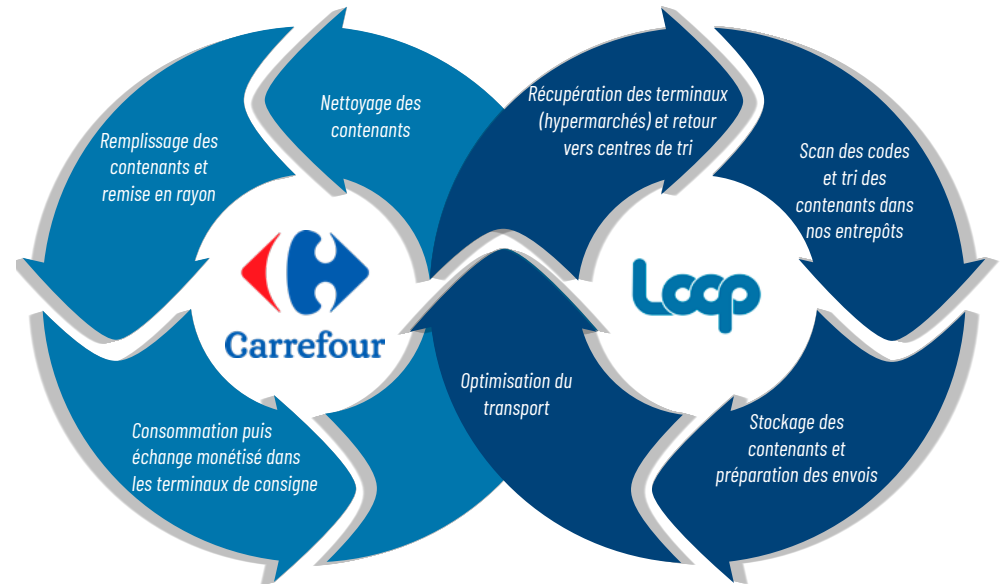
Olivier CORYN, Directeur Général LogVad et Benoît SANCLEMENTE, Directeur Général Charvin Logisitcs

CONSIGNE, ZÉRO DÉCHET, ET LOGISTIQUE CIRCULAIRE

Dans le cadre du programme «REUSE» de sa profession de foi « Take One Step ! », le Groupe BBL s'est engagé à faire de ses entrepôts la clé de voute de la logistique des retours avec une attention spéciale pour la gestion des emballages. Les filiales Charvin Logistics et LOGVAD, ouvrent la voie dans ce domaine avec partenariat innovant autour du projet «LOOP» avec une dizaine d'hypermarchés Carrefour en région parisienne. LOOP est un projet colla-

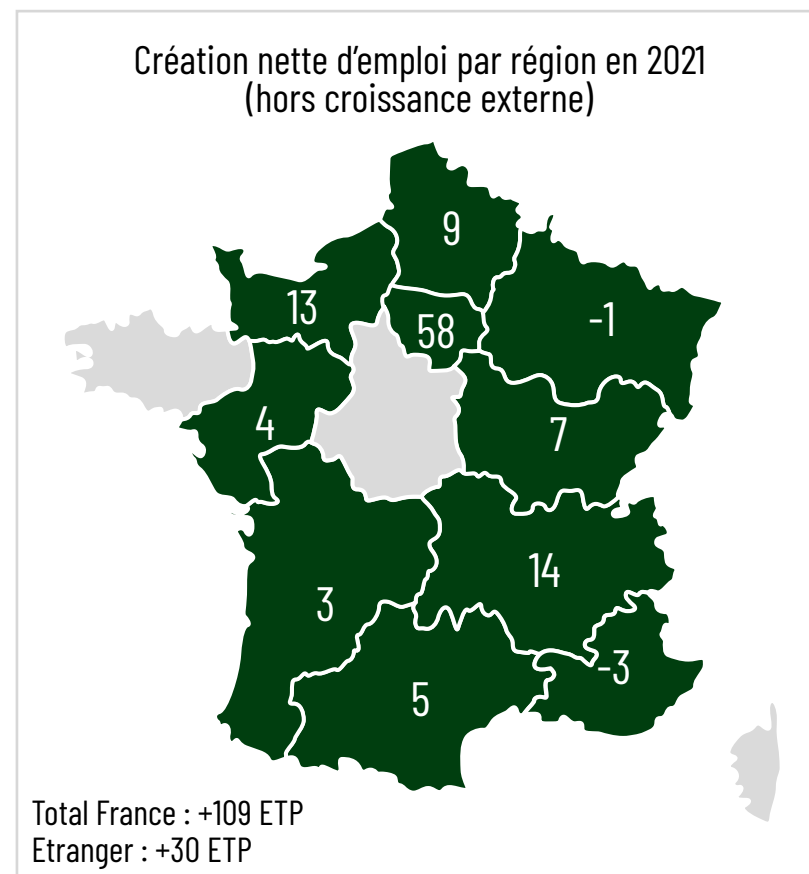
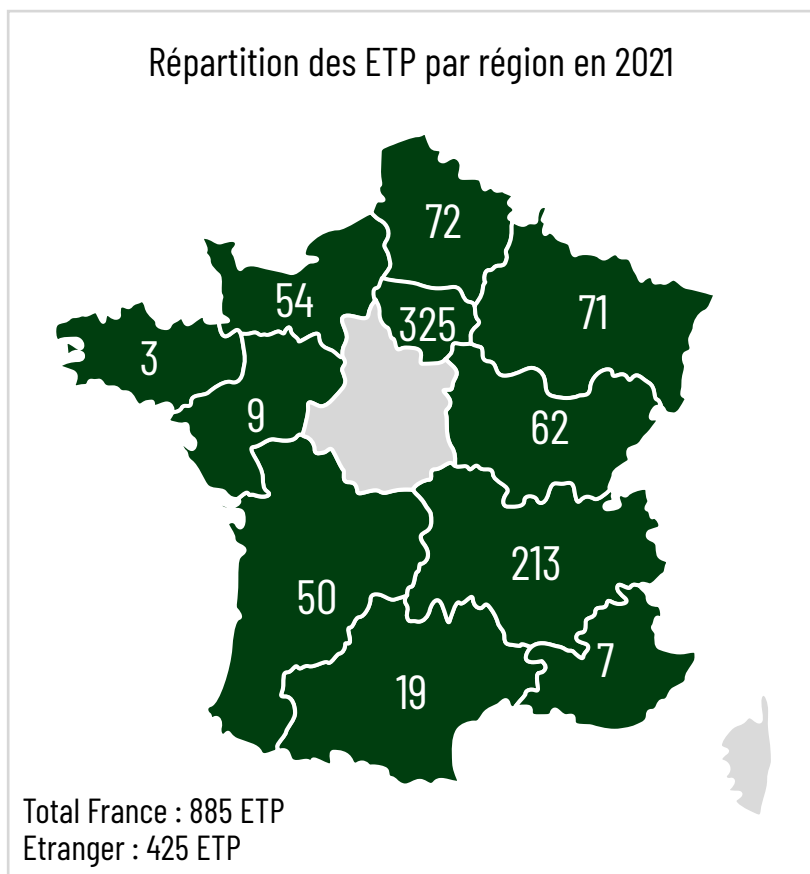
boratif qui engage des géants de la grande consommation pour remplacer le packaging de leurs produits à usage unique par des versions rechargeables et les commercialiser par des distributeurs en ligne et en magasin. **C'est le retour de la consigne.** Une fois le produit consommé, le consommateur monétise dans son hypermarché les contenants vides dans des terminaux de consigne. Charvin Logistics organise les tour-

nées régulières de ramasse afin de les livrer dans l'un de nos entrepôts en région parisienne. Ces contenants sont ensuite scannés, triés puis stockés dans nos entrepôts. Dès que la quantité est suffisante pour organiser un transport, les palettes de contenants vides sont expédiés nettoyage. Les contenants nettoyés seront ensuite retournés dans chaque usine de production pour être remplis à nouveau et remis en rayon.



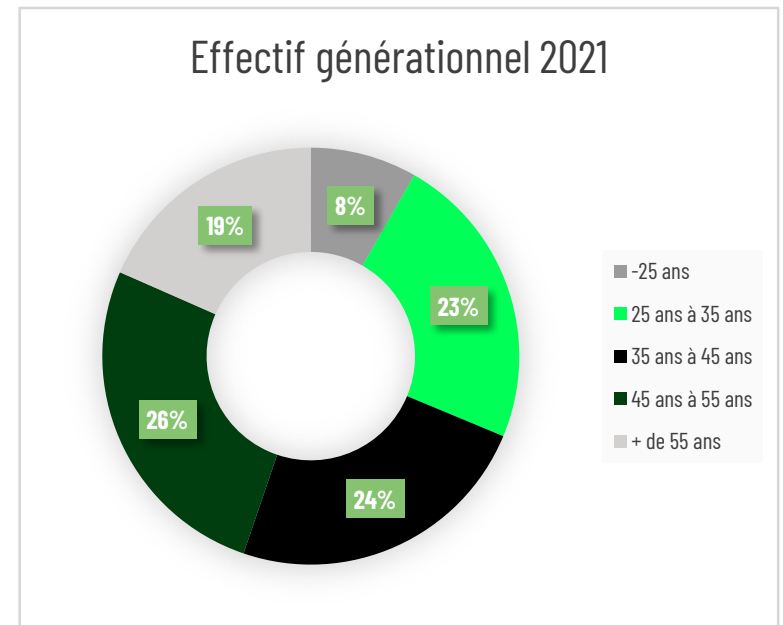
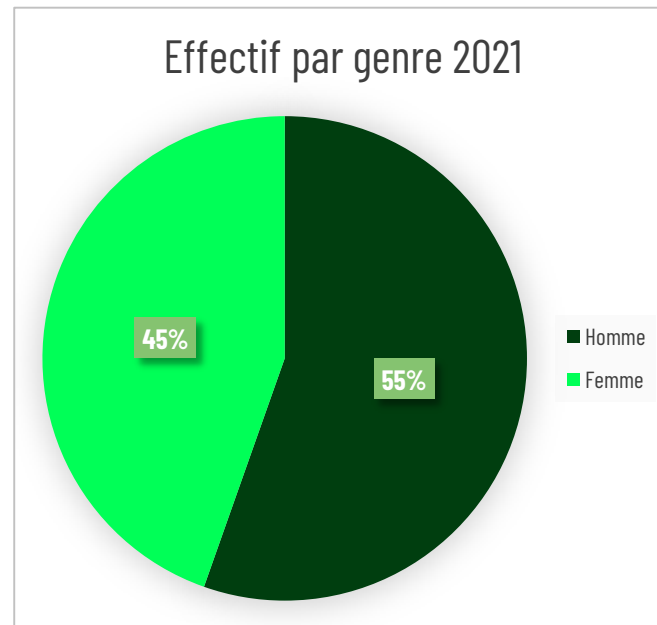
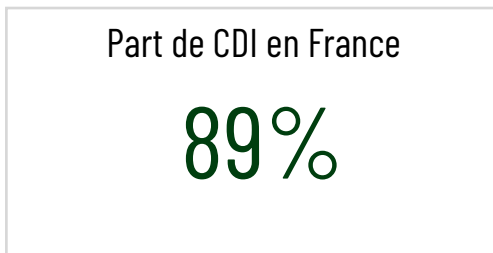
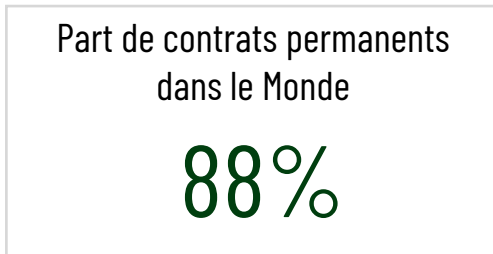
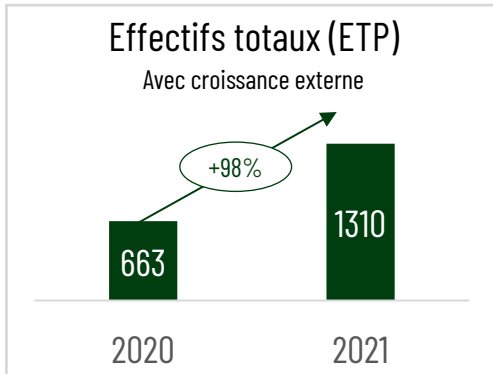
EFFECTIFS GROUPE BBL AU 31/12/2021

Hors intérim



EFFECTIFS GROUPE BBL AU 31/12/2021

Hors intérim



CLIMAT SOCIAL

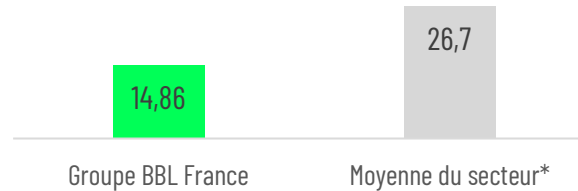
Taux de départs volontaires¹
Périmètre France

8,6%

¹ Plus significatif que le turnover pour des entreprises en forte croissance, cet indicateur «taux de départs volontaires» reflète l'addition des démissions et des départs en retraite

ACCIDENTOLOGIE

Taux de fréquence des
accidents 2021 France



FORMATION

Taux de salariés en alternance ou en
apprentissage France

14%

Ancienneté moyenne
par salarié Monde

8,5 ans

Absentéisme 2021 France



Taux de salariés ayant suivi au
moins une formation dans l'année
France

27%

(* CTN C Activités de transports, EGE, livre communication, Statistiques nationales de la sinistralité 2019 (non communiqués pour 2020)

** Baromètre Absentéisme : rapport 2021, Gras Savoye Willis Towers Watson (données 2020)

4. CHANTIERS DE FORMATION ET DE TUTORAT

LE GROUPE BBL MET L'ACCENT SUR LA FORMATION

Pour le Groupe BBL, assurer l'accès de tous à l'éducation, la formation et le tutorat, est essentiel au bien-être et à l'égalité des personnes aussi bien pour ses salariés que les personnes extérieures. En 2021, 180 personnes ont eu accès à une formation au sein du groupe, soit près de 27% de l'effectif total en France. C'est presque deux fois plus de salariés formés qu'en 2020. 2442 heures de formation ont été dispensées, soit

une augmentation de 11% par rapport aux chiffres de 2020. Certaines de ses formations, comme l'écoconduite, permettent également d'atteindre les objectifs de réduction de GES fixés par le groupe. BBL souhaite renforcer encore davantage la formation de ses salariés à l'avenir pour permettre le développement de leurs compétences et ainsi valoriser leur évolution professionnelle et aussi garantir leur sécurité.



2021 : TABLEAU DE FORMATION

SOCIETE	NBR HEURES 2020	NOMBRE DE PERSONNES 2020	NBR HEURES 2021	NOMBRE DE PERSONNES 2021
BBL SERVICES	299	0	168	24
BBL TRANSPORT	893	16	414	53
CHARPIOT	275	36	686	25
CHARVIN LOGISTIQUES	245	18	679	29
CHARVIN TRANSPORTS	299	13	189	9
CARGO	NA	NA	70	12
TIFE 69	133	6	21	2
TMS	NA	NA	105	14
BELLEREAUX	35	1	67	4
TIFE 93	0	0	14	2
AST	0	0	29	6
MARICHAL	14	1	0	0
Total général	2193	91	2442	180

+11,3%

+97%

4. CHANTIERS DE FORMATION ET DE TUTORAT

BBL S'ENGAGE POUR UNE FORMATION DES JEUNES DE QUALITÉ

Le Groupe BBL croit en la formation des jeunes et à l'égalité des chances grâce à une éducation de qualité. En 2021, BBL a formé 94 jeunes alternants en France, c'est 68% de plus qu'en 2020. L'apprentissage est indispensable pour transmettre nos savoir-faire et donner l'opportunité aux jeunes d'acquérir et développer leurs compétences. Nos alternants occupent des fonctions aussi bien dans les métiers opérationnels que dans les fonctions support. Le groupe porte un intérêt tout particulier à la formation de ces jeunes et à la qualité de l'enseignement qu'ils reçoivent tout au long de cette alternance. Cette formation engage à la fois l'entreprise et tous les salariés expérimentés qui s'investissent dans leur rôle de tuteur. Pour le Groupe BBL, ce tutorat est essentiel pour que soit transmis non seulement des compétences mais aussi l'esprit de service qui caractérise nos métiers. En 2021, 16% de nos alternants en fin de contrat ont été engagés en CDI. Le Groupe souhaite encore élargir le nombre de missions d'alternance proposées afin d'attirer plus de jeunes talents à l'avenir.



2021 : TABLEAU ALTERNANCE

SOCIÉTÉ	Nbre alternants 2020	Nbre alternants 2021
CHARPIOT	1	8
BBL CARGO	5	3
BBL SERVICES	5	11
BBL TRANSPORT	27	29
CHARVIN LOGISTIQUES	4	12
GALAX	4	17
MARICHAL	5	9
BELLEREAUX	1	NA
TIF SENSIBLE	1	2
TIF SAVOIE	2	2
CD TRANS	1	NA
Total général	56	94

+68%

LA SUPPLY CHAIN AU SERVICE DES JEUNES

Charvin Logistics à Saint-Quentin-Fallavier (Auvergne-Rhône-Alpes), en partenariat avec le Pôle d'Intelligence Logistique et FACE Grand Lyon (Fondation Agir Contre l'Exclusion), a fait découvrir à 12 élèves de collège les merveilleux métiers de la Supply Chain. Ce stage d'observation avait pour objectif de favoriser la découverte du monde profession-

nel, d'accompagner les élèves dans leur orientation scolaire et de leur montrer le fonctionnement d'une entreprise et ses métiers. Le temps d'une journée, nos équipes ont pris grand plaisir à partager leur savoir-faire et échanger avec les élèves afin de leur dévoiler les ficelles des métiers de la logistique.



« Cette journée a été enrichissante aussi bien pour nos équipes que pour les jeunes collégiens. »

Benoît SANCLEMTE, Directeur Général CHARVIN LOGISTICS



Logistics
CHARVIN
PIERRE
GROUPE BBL

5. SÉCURITÉ DE NOS COLLABORATEURS ET DES VISITEURS

2021 : SANTÉ ET SÉCURITÉ

Il y a deux fois plus d'accidents de travail dans le secteur du transport et de la logistique que dans les autres secteurs d'activité. C'est pourquoi, la santé, la sécurité et le bien-être de ses salariés sont très importants pour le Groupe BBL. La majorité des accidents de travail se produisent dans les entrepôts ou sur les quais, environnement dans lesquels les risques sont les plus présents. Avec la pandémie et les confinements respectifs qui ont suivi, il est préférable de comparer les chiffres de nos accidents de travail ayant eu lieu en 2021 à ceux de 2019. Entre 2019 et 2021, il y a eu une baisse de 35% des

accidents de travail dans le groupe. Depuis 2020, un document d'analyse des accidents de travail a été élaboré en partenariat avec la CARSAT. Ce document est l'occasion de réunir toutes les parties prenantes à l'occasion d'un accident de travail afin d'identifier les causes et de prendre toutes les mesures nécessaires pour éviter qu'il ne se reproduise. BBL travaille activement à réduire les risques d'accidents pour ses salariés en instaurant des mesures préventives et des actions correctives dans l'ensemble des agences du groupe en impliquant les directeurs d'agence dans la totalité du process.



**TAUX DE FRÉQUENCE
PERIMETRE FR. 2021**

14,86

**TAUX DE GRAVITÉ
PERIMETRE FR. 2021**

1,34

**ABSENTÉISME
PERIMETRE FR. 2021**

3,84%

**TAUX DE FRÉQUENCE
SECTEUR***

22,6

**TAUX DE GRAVITÉ
SECTEUR***

1,6

**ABSENTÉISME
SECTEUR****

7,97%

■ BBL VEILLE SUR LA SANTÉ DE SES SALARIÉS

Le taux d'absentéisme au sein du Groupe BBL sur le périmètre France est relativement faible comparé à celui du secteur. Il comprend les arrêts maladie de courte et longue durée, les accidents de travail, de trajet ou les maladies professionnelles, les congés enfants malades ou événement familiaux et les absences injustifiées. En 2021, le taux d'absentéisme du groupe est de 3,84%, il traduit donc un environnement de travail favorable au sein de l'entreprise. Pour maintenir cette situation et l'améliorer, le groupe souhaite continuer ses efforts quant à la formation santé et sécurité de l'ensemble des salariés et plus particulièrement dans les activités à risque comme celle de la logistique.

* RAPPORT 2021 de l'Observatoire Prospectif des métiers et des qualifications dans les Transports et la Logistique, données 2019 (non communiqués pour 2020)

** Baromètre Absentéisme : rapport 2021, Gras Savoye Willis Towers Watson (données 2020)

	2019	2020	2021	Réduction Accidents 2019/2021	Réduction Accidents 2020/2021
Total Effectif Groupe (France)	526	622	885		
Manutention	15	10	12	-3	2
Route	7	6	2	-5	-4
Autres	5	2	6	1	4
Total	27	18	20	-7	2

5. SÉCURITÉ DE NOS COLLABORATEURS ET DES VISITEURS



■ RÉDUIRE AU MAXIMUM LES RISQUES LIÉS AUX ACTIVITÉS LOGISTIQUES

En 2020, le groupe BBL a particulièrement investi pour la prévention des accidents du travail et des maladies professionnelles de ses salariés. C'est pourquoi, notre filiale Charvin Logistics a mis en place un suivi mensuel des accidents de travail. Un processus d'accueil des salariés et des intérimaires a été instauré. Un livret d'accueil leur est fourni définissant les risques liés aux opérations de manutention et les mesures prises pour éviter ces risques, assurant ainsi la sécurité de chacun. De plus, aucun salarié ou intérimaire n'est accepté dans nos locaux s'il n'a pas

de visite médicale obligatoire à jour. La prévention est une nécessité absolue sur tous nos sites logistiques avec des risques liés aux opérations de manutention, mais aussi, des risques de type respiratoire, notamment lors de l'ouverture de conteneurs maritimes. Dans ce cadre, des procédures spécifiques d'ouverture des containers ont été créées pour limiter le risque chimique lors du dépotage pour l'ensemble de nos plateformes logistiques de la région lyonnaise. Le groupe ambitionne d'étendre ces procédures à l'ensemble de ses sites en France.

■ BBL FORME SES SALARIÉS AUX RISQUES INCENDIE GRÂCE À LA RÉALITÉ VIRTUELLE

Le Groupe BBL a formé une partie de ses salariés aux risques incendie. Les objectifs de cette formation sont d'adapter le comportement des salariés en cas de départ de feu, maîtriser un feu naissant en évitant les gestes maladroits et manipuler les moyens de secours et d'extinction selon les situations. Une partie de cette formation a été réalisée à l'aide de casques de réalité virtuelle. Ce support de formation innovant, a permis aux salariés une meilleure compréhension des risques et, favorise l'apprentissage en leur permettant de faire face à des feux virtuels en manipulant l'extincteur en réel. L'ensemble des salariés des filiales BBL Services, BBL Transports, Charvin Transports et Charvin Logistics de Saint-Quentin-Fallavier (Auvergne-Rhône-Alpes) se sont prêtés au jeu pour être formés de façon ludique à la sécurité incendie. D'autres agences devraient s'y essayer prochainement.



■ FACE À LA CRISE SANITAIRE, LA SÉCURITÉ DES SALARIÉS AVANT TOUT

Les protocoles de sécurité ont intégré les recommandations sanitaires gouvernementales liées à la COVID-19. Nos équipes ont été sensibilisées au respect des gestes barrières, aux mesures d'hygiène et aux règles d'aération régulière des locaux. Le télétravail a été mis en place pour les

salariés dont les postes le permettait. Pour les autres, des aménagements ont été faits pour garantir les distances de sécurité. Des masques et du gel hydroalcoolique ont été distribués à nos salariés et les équipements, systématiquement désinfectés.

6. LUTTE CONTRE LA CORRUPTION



LE GROUPE FORMALISE UNE POLITIQUE ANTI-CORRUPTION

En décembre 2021, le Groupe BBL a initialisé son premier Code de Conduite Anti-Corruption, en lien avec son engagement à appliquer le dixième principe du Global Compact : celui qui invite les entreprises à « agir contre la corruption sous toutes ses formes, y compris l'extorsion de fonds et les pots-de-vin. »

Dans le respect strict de la Loi « Sapin 2 », Le Groupe BBL fait le choix d'une politique de tolérance zéro vis-à-vis de la corruption. Ce code engage toutes les parties prenantes, en se fondant sur les valeurs du groupe mais aussi sur le 4^{ème} point de sa

nouvelle profession de foi « Take One Step > Respect ». Le texte du code rassemble une définition de la corruption, les risques encourus, les situations possibles de corruption, la bonne conduite à adopter face à ce type de situation et les instances et référents mis en place pour signaler d'éventuels cas de corruption dans le Groupe. Depuis sa publication, toutes les parties prenantes du groupe (salariés, fournisseurs, clients) sont invitées à prendre connaissance de sa politique Anti-Corruption et doivent s'engager à en respecter les termes.

■ BBL SENSIBILISE L'ENSEMBLE DE SES SALARIÉS À SON CODE DE CONDUITE ANTI-CORRUPTION

Chaque nouveau salarié doit désormais lire et signer le Code de Conduite Anti-Corruption lors de son embauche. Tous les directeurs d'agence et managers du groupe ont été sensibilisés à respecter l'ensemble des éléments présents dans le Code et à agir contre toutes les formes de corruption dans leurs activités quotidiennes. Un plan de formation a été déployé pour l'ensemble des salariés du Groupe pour

assurer que la politique Anti-Corruption du groupe est bien connue, comprise et appliquée par tous. Cette formation comprend d'abord un rappel sur la corruption, le registre légal la concernant, les risques encourus et les dispositifs d'alerte interne. Ensuite, les salariés vont être mis en situation afin qu'ils identifient certaines situations et apprennent à adopter le bon comportement lorsqu'ils y sont confrontés.



<https://tinyurl.com/4mp7pm2x>

<https://tinyurl.com/456nnah2>

La Code de Conduite Anti-Corruption du Groupe BBL est disponible en téléchargement en français et en anglais. Cliquez sur les drapeaux pour télécharger.



Sylvain MERIENNE
Directeur juridique Groupe BBL



Bénédicte RAVOLET
DRH Groupe BBL

■ LE PREMIER PAS VERS UN CODE ÉTHIQUE GÉNÉRAL

Pour aller plus loin que ce code de conduite qui liste les actions recommandées si les salariés du Groupe BBL font face à une situation de corruption, les équipes juridiques, en collaboration avec les ressources humaines et RSE travaillent à l'élaboration d'un Code Ethique complet au sens large. Cette réflexion viendra renforcer le travail en cours sur la « raison d'être » du Groupe. Ce « Code Ethique » devra préciser les

valeurs portées par l'entreprise et renforcer leur portée pour guider les salariés du groupe dans l'ensemble de leurs décisions quotidiennes qu'il s'agisse de choix stratégiques, de relations sociales ou de relations commerciales. Pour BBL l'intégrité est un atout précieux qui fait partie intégrante de ses valeurs depuis sa création. C'est pourquoi le Groupe souhaite compléter prochainement son Code de Conduite.

7. PROMOUVOIR LA DIVERSITÉ



Nous sommes signataire de la Charte de la Diversité depuis 2018

■ BBL VEUT MISER SUR LA JEUNESSE ET LA TRANSMISSION

En 2021, plus de 70% des salariés du Groupe en France ont entre 25 et 55 ans. Les tranches 25 à 35 ans, 35 à 45 ans et 45 à 55 ans sont assez bien réparties avec respectivement 23, 24 et 26% chacune. Le Groupe BBL est fier d'employer des seniors (>55 ans) qui représentent eux 19% des salariés. La part des jeunes est encore sous représentée, avec seulement 8% des effectifs du Groupe qui ont moins de 25 ans. Le souhait d'augmenter la part des jeunes parmi nos salariés en France se concrétise peu à peu en multipliant les mesures destinées à favoriser le recrutement de cette tranche d'âge ainsi que la transmission d'expérience et de compétences au sein de nos équipes

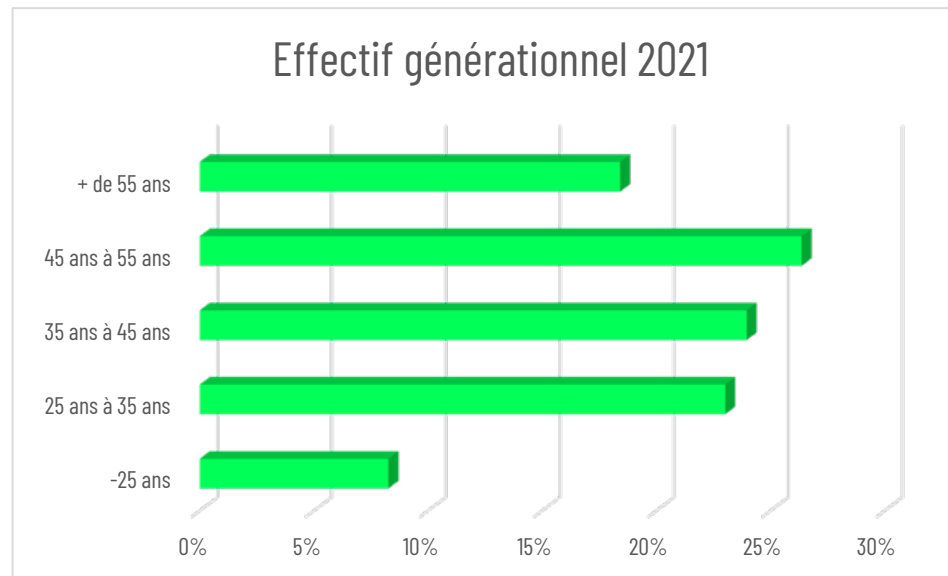
■ LE GROUPE S'ENGAGE EN FAVEUR DE L'INCLUSION

Afin de réduire les inégalités, le groupe s'est engagé à pratiquer un management inclusif, y compris pour les travailleurs handicapés. Dans ce cadre, le Groupe BBL fait appel à HandiPRINT pour l'ensemble des impressions des cartes de visite en France. En 2021, seulement 1% des salariés du groupe en France sont RQTH (contre un objectif de 6% fixé par la réglementation). Le Groupe BBL souhaite à l'avenir cibler une partie de ses actions de recrutement pour permettre aux personnes en situation de handicap d'accéder à des environnements de travail adaptés et inclusifs.



LA DIVERSITÉ, C'EST L'ESSENCE MÊME DU GROUPE BBL...

Nous sommes convaincus que la diversité est un facteur clef de la réussite du Groupe BBL. En effet, la nature propre de notre activité est de favoriser l'échange de marchandises à travers le monde. Une connaissance parfaite des législations et de la culture des différents pays dans lesquels nous sommes implantés est donc indispensable à la bonne conduite des affaires du Groupe. Dans le cadre des Objectifs de Développement Durables des Nations Unies, le groupe s'est employé à promouvoir une croissance économique durable et inclusive, l'emploi et un travail décent pour tous. Le groupe souhaite ainsi réduire les inégalités, qu'elles soient générationnelles, sociales, de genre ou, qu'elles concernent les personnes en situation de handicap. De plus, en tant que signataire de la Charte de la diversité depuis 2018, le Groupe BBL s'est engagé à privilégier la diversité culturelle, ethnique et sociale dans toute son organisation en soutenant la lutte contre les discriminations, l'égalité des chances et le management inclusif.

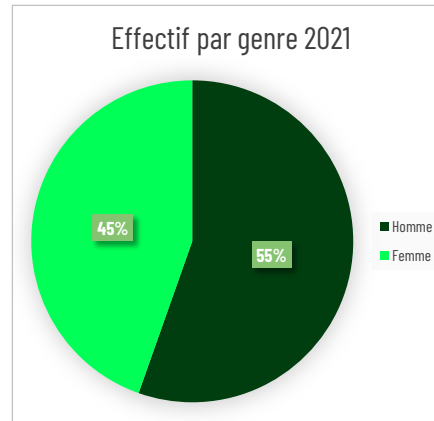


7. PROMOUVOIR LA DIVERSITÉ



■ LA PARITÉ EN PROGRESSION AU SEIN DU GROUPE BBL

En 2021, chez BBL 45% des salariés sont des femmes alors même qu'elles représentaient seulement 19% des effectifs dans le secteur du transport terrestre (source CIDJ 2018). La parité progresse encore légèrement car en 2020, les femmes représentaient 43% des effectifs total du groupe. En 2021, les femmes cadres représente 40% des cadres dans l'entreprise. Sur l'ensemble des femmes 88% sont en CDI. Au sein de l'équipe dirigeante, la part des femmes est de 20%. Le positionnement des femmes dans le Groupe BBL est en amélioration continue depuis quelques années.



■ LUTTER CONTRE LE HARCELEMENT MORAL ET SEXUEL

Le Groupe BBL s'efforce de protéger les droits individuels de ses salariés en respectant les principes fondamentaux de l'OIT ainsi que ceux des Nations Unies relatifs aux entreprises et aux droits de l'Homme. C'est pourquoi, le groupe est très attaché aux questions de harcèlement aussi bien moral, que sexuel. Un référent harcèlement est désigné dans les établissements les plus importants du Groupe en termes d'effectifs. Tous les dirigeants, les équipes des Ressources Humaines et les référents

de l'ensemble du groupe ont été sensibilisés au harcèlement moral et sexuel. Un processus clair de traitement par les équipes RH des cas signalés a été établi et il est suivi à la lettre si une des filiales est confronté à des comportements de ce type. Des actions correctives sont mises en place immédiatement, lorsque cela est nécessaire, pour éviter qu'une situation contestable ne se reproduise et, assurer la sécurité et le bien-être des salariés.



8. PARTENARIATS CITOYENS ET PARTENARIATS COMMERCIAUX



QUAND LES GOODIES S'ALIGNENT AVEC LES ENGAGEMENTS RSE DU GROUPE BBL

Afin de réduire au minimum l'impact carbone des cadeaux d'entreprise et des objets promotionnels distribués chaque année, Le Groupe BBL a décidé de miser sur des circuits courts et plus vertueux. Finis les gadgets en plastique fabriqués en Asie ! En travaillant avec des entreprises locales ou en produisant directement les produits donnés à

ses clients et partenaires, BBL réduit significativement leur impact sur l'environnement. De plus, le groupe veille à ce que ces cadeaux reflètent les engagements environnementaux pris dans le cadre de sa politique RSE, notamment en matière de réduction des gaz à effet de serre ou de gestion des déchets.



DES POMMIERS IRLANDAIS, 10 TONNES DE CO² CAPTURE, ET DU CIDRE OFFERT À NOS PARTENAIRES

Les émissions de gaz à effet de serre sont la principale cause du réchauffement climatique et nous cherchons toujours les moyens de baisser nos émissions polluantes. Mais il est également possible de compenser cette production... en plantant simplement des arbres. Les arbres absorbent du CO² lors de la photosynthèse. Avec ce dioxyde de carbone, les arbres vont produire du glucose qui favorise la croissance de l'arbre, et émettre de l'oxygène dans l'atmosphère. Nos équipes de BBL Logistics Ireland

ont donc décidé d'investir dans l'achat de 350 pommiers. Cette pommeraie permettrait de capter plus de 10 tonnes de CO² par an, soit 30kg par pommier par an et produirait l'équivalent en oxygène. En plus de l'absorption de dioxyde de carbone, la pommeraie nous offre une première récolte de 1,5 tonnes de pommes en 2021 avec lesquelles nous allons produire 150 caisses de 12 bouteilles de cidre. Nous espérons en récolter dix fois plus l'année prochaine afin de pouvoir les distribuer à nos clients et collaborateurs.



Jamie O'Reilly Managing Director et Andrew Fox Financial Director de BBL Logistics Ireland

DES STYLOS FRANÇAIS ET DURABLES



En 2021, le Groupe BBL a décidé de faire appel à la marque française BIC (que nous avons l'honneur d'avoir comme client) pour l'achat de stylos 4 couleurs (avec Jaune Fluor, ils font fureur dans les cours d'école). En plus d'être fabriqués en France avec des plastiques recyclables, les stylos 4 couleurs sont même désormais rechargeables pour une utilisation plus durable.

8. PARTENARIATS CITOYENS ET PARTENARIATS COMMERCIAUX



■ DES BONBONS NATURELS RESPECTUEUX DE LA NATURE

L'entreprise suisse qui fabrique les Ricola est aussi un client de notre filiale SAT et, dans le même esprit, le Groupe BBL a décidé d'offrir les bonbons Ricola à ses clients et partenaires. Sans sucre, avec des ingrédients 100% naturels, les boîtes de Ricola mises au couleurs

de BBL sont issues de méthodes de culture naturelles, respectueuses de l'environnement. Leurs packagings est fait de bois utilisé conformément aux procédures de gestion durables des forêts (label FSC) et le plastique utilisé est réduit au strict minimum. légal.



■ DES RUCHES SUR NOS TERRAINS, DU MIEL POUR NOS CLIENTS

Les abeilles sont de précieux insectes pollinisateurs et participent ainsi à la préservation de la biodiversité. Elles collectent le nectar des fleurs et ce faisant transportent des grains de pollen de fleur en fleur, elles enrichissent aussi la terre en fixant l'azote de l'atmosphère...

La cohérence avec les métiers du Groupe BBL ainsi que la symbolique étaient trop belles. Des partenariats ont été passés localement avec des apiculteurs passionnés et ont permis l'installation des premières ruches.

Et l'idée a été - elle aussi - essayée! En 2021, 6 sites du Groupe BBL se sont engagés avec 5 apiculteurs et ce sont un peu plus de 3300 petits pots de miel qui ont été produits par les ruches installées à la lisière de nos entrepôts, souvent à proximité de grandes zones de bois ou de prairies.

Ces petits pots sont marqués à nos couleurs et nous sommes fiers de les redistribuer à nos clients et partenaires dans le cadre de nos cadeaux d'entreprise.

Site Groupe BBL	Ruches sur site	Pots produits 2021/22
BBL TRANSPORT BUSSY (77)	5	600
BBL TRANSPORT Site TOTEM SQF	3	240
BBL TRANSPORT Site BARCELONE	3	240
TIF LYON - site GENAS	6	480
BBL TRANSPORT - Site BRUGES	3	400
BBL Logistics - Dublin Ireland	10	1400
TOTAL	30	3360

8. PARTENARIATS CITOYENS ET PARTENARIATS COMMERCIAUX

■ UN POUR TOUS, TOUS PARRAINS !

La situation déjà dramatique à Madagascar a été aggravée par les catastrophes qui se sont multipliées ces dernières années. Pauvreté et malnutrition sont le quotidien de nombreux enfants. Nos équipes de TIF Sensible à Garonor ont donc décidé de signer un partenariat avec France Parrainage en faveur de l'association « Enfants du Soleil ». Pour chaque salarié, un enfant sera parrainé, pour leur offrir un toit et une éducation. Et pour chaque enfant, un salarié de notre établissement de Garonor avec

qui il ou elle pourra nouer des liens et construire une relation dans la durée. L'enthousiasme est grand et spontané pour nos salariés : des collectes supplémentaires sont organisées, des correspondances sont échangées. Pour le Groupe BBL, l'égalité des chances passe par la transmission des savoirs, pour les salariés du groupe, comme vers l'extérieur. C'est pourquoi, BBL et ses filiales s'engagent en faveur de l'éducation, de la formation et du tutorat.



■ BBL SE MOBILISE POUR LES VICTIMES UKRAINIENNES

Les filiales BBL Transport, Charvin Transports, Marichal Logistics et TIF du Groupe BBL ont mis à contribution leur savoir-faire de la logistique et de l'organisation des transports pour venir en aide aux populations déplacées et à toutes les victimes du conflit ukrainien. C'est grâce à la mobilisation des salariés, des clients, des fournisseurs et partenaires du groupe que de nombreux dons ont pu être récoltés. Au total ce sont 15 camions complets qui ont été regroupés depuis les quatre coins de la France et sont partis vers la frontière moldave, vers LVIV en Ukraine, et vers la Pologne. Avec l'association SOS Attitude, le groupe a mis à disposition son entrepôt d'Otopeni en Roumanie. Vêtements, produits d'hygiène, nourriture, médicaments, etc. ont pu être transportés puis distribués aux victimes et réfugiés ukrainiens.



■ CONTRIBUER AU TRAITEMENT DE DEMAIN

Aujourd'hui en France, les maladies génétiques touchent plus de 3 millions de personnes, parmi lesquelles un grand nombre d'enfants. Avec plus de 30 000 nouveaux cas par an, il s'agit d'un problème de santé publique qui nous concerne tous. Dans le cadre de sa contribution aux Objectifs de Développement Durable des Nations Unies, le Groupe BBL s'est engagé à permettre à tous de vivre en bonne santé et promouvoir le bien-être de tous, à tous âges (ODD 3). C'est pourquoi, BBL a décidé

de s'engager à hauteur de 20KEuros pour 2021 dans un programme de mécénat de la Fondation Imagine, dont l'ambition est de changer la vie des familles touchées par les maladies génétiques. C'est le plus grand pôle européen de recherche, de soins et d'enseignement réunissant de nombreux spécialistes (chercheurs et cliniciens), afin de mieux comprendre et guérir les maladies génétiques, en permettant une prise en charge optimale des malades.



Ambitions 2022-2024 : vers une DPEF consolidée pour le Groupe



La performance collective est au coeur de l'ADN du Groupe BBL.

Notre organisation décentralisée en «fédération de spécialistes», notre vocation de «Manufacture de Solutions Logistiques» au service de nos clients, ainsi que notre formidable historique de croissance sur ces dernières années montrent comment nous avons su produire une belle réussite économique par l'engagement et l'esprit de conquête collectif.

L'idée de performance nous l'entendons comme la volonté individuelle et collective de faire toujours un peu mieux, d'aller au delà de ce qui est requis. Dans le service rendu à nos clients, dans la solidarité avec nos collègues de travail, dans la quête de compétitivité économique de nos équipes de direction et d'exploitation, nous cherchons toujours à faire mieux qu'attendu. Il en est désormais de même pour l'ensemble des sujets qui touchent à nos ambitions en matière d'engagement sociétal. Chacun s'est emparé de nos huit chantiers «RSE» dans nos filiales et bureaux locaux, les initiatives sont nombreuses et nous bâtissons progressivement les instruments de gestion qui nous permettront de mesurer nos progrès. Chacun peut engager nos clients et nos fournisseurs vers des choix plus vertueux dans le cadre de notre profession de foi «Take One Step» qui encourage les solutions innovantes dans nos métiers.

Bien que le Groupe BBL ne soit soumis encore à aucune obligation légale dans ce domaine, nous avons décidé, par anticipation, d'engager notre organisation vers la construction d'une véritable Déclaration de Performance Extra Financière sur le périmètre le plus large possible. Cet effort que nous allons concrétiser dans les prochains mois témoigne de la prise en compte - au niveau même du Conseil d'Administration du Groupe BBL - des défis extra-financiers dans le chemin que nous nous sommes tracés pour servir des chaînes d'approvisionnement plus fiables et plus durables.

Nous avons clairement posé une ambition d'impact positif dans nos métiers de la logistique et du transport. Cette ambition qui à terme viendra nourrir la réflexion récemment engagée sur la «raison d'être de notre groupe» et sur notre capacité à maîtriser les risques systémiques d'un environnement en mutation très rapide.

Kaci KÉBĀĪLI
Président Fondateur

Christophe BESSET
Directeur Général Groupe





Pour toutes questions relatives à ce rapport ou à la politique de Gouvernance Sociale et Environnementale du Groupe BBL, merci de les adresser à notre équipe RSE du Groupe BBL à l'adresse suivante: rse@groupe-bbl.com



Fanny CLERC
Chargée de mission QHSE et RSE Groupe BBL



Marianne POITEVIN
Responsable RSE Groupe BBL