



WE SUPPORT

COMMUNICATION ON PROGRESS 2023-24 TAKE ONE STEP FOR A GREENER SUPPLY-CHAIN



La voie est libre !

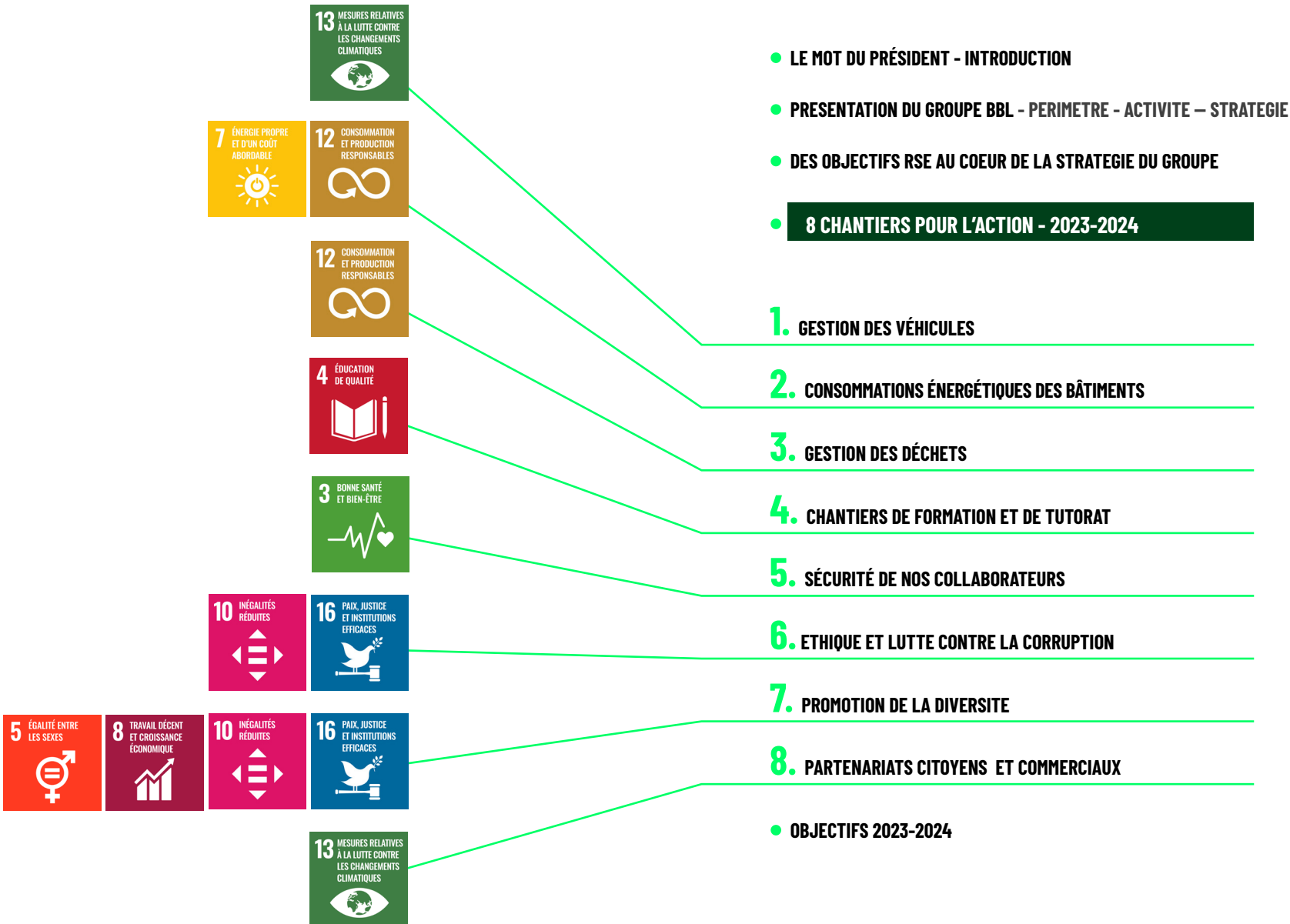


GROUPE



GROUPE BBL soutient les Objectifs de Développement Durable.

SOMMAIRE 23-24



PROSPERITY

PLANET

PEOPLE

PEACE

PARTNERSHIP

0. A PROPOS DU PRÉSENT RAPPORT DE DURABILITÉ

Ce rapport RSE 2023-24 du Groupe BBL constitue un annexe de sa quatrième COP depuis son adhésion formelle au GLOBAL COMPACT, pacte mondial des Nations Unies. Il a été établi en accord avec les objectifs de développement durable poursuivis. Depuis que l'organisation Global Compact a remplacé son modèle de reporting par un questionnaire et une collecte de données quantifiables et comparables, ce rapport de durabilité ne constitue plus un passage obligé, mais nous avons tout de même décidé de le publier pour 2024 et 2025.

La démarche du Groupe BBL est donc encore purement volontaire dans la mesure où les obligations de déclaration de performance extra financière ne nous sont pas applicables à ce jour. Ce rapport n'a donc été soumis à aucune vérification externe mais il a été préparé dans le respect des GRI STANDARDS pour assurer un reporting sincère sur les résultats obtenus. A partir de 2026, il sera remplacé par un nouveau reporting 2026 préparé et audité selon les normes de la nouvelle CSRD pour l'exercice 2025.

Périmètre couvert.

Le périmètre du Groupe BBL a continué de croître au cours de l'exercice 2023 avec encore quelques nouvelles acquisitions. Le chiffre d'affaires consolidé du Groupe s'est établi à 654 ME contre 621 ME l'exercice précédent (ce malgré la baisse drastique des taux de fret maritime entre 2022 et 2023). Les effectifs sont en augmentation de près de 10% avec 2186 salariés «Equivalents Temps Plein» au 31 décembre 2023. Les acquisitions ont été effectuées selon le calendrier ci-dessous :

> Acquisition **Groupe INTERLOG** - **jan. 2023** - Environ 210 salariés notamment en France, au Portugal, en Inde et aux Etats Unis - CA 15 MEuros environ pour une entreprise spécialisée dans les activités de fret audit, d'organisation 4PL et d'édition de solutions informatiques à destination des chargeurs.

> Acquisition de **EUROPE MANUTENTION** - **mars 2023** - Environ 25 salariés - CA 2,9 MEuros

> Acquisition de **RM BOULANGER**- **juillet 2023** - 30 salariés - CA 6,1 MEuros - partenaire historique du Groupe en France, Belgique et Royaume Uni pour des services de représentation fiscale.

> Acquisition de **EFS SHIPPING** par la filiale irlandaise du Groupe BBL : BBL Logistics Ltd. - **sep. 2023**- Environ 6 salariés - CA 2,9 MEuros commission en douane et commission transport au Royaume-Uni et en Irlande.

> Acquisition de **VN LOGISTICS Group** par Share Logistics BV, filiale néerlandaise du Groupe - **Octobre 2023** - Environ 49 salariés - CA 18 MEuros - Spécialiste logistique contractuelle BtoB et BtoC aux Pays-Bas.

> Acquisition de **COSMOS**, éditeur de logiciels pour les métiers de la supply-chain par INTERLOG SOLUTIONS via un échange de titres. **Novembre 2023** - 330 kEuros environ - 2 Salariés ETP.

Compte tenu des délais d'intégration des sociétés récemment acquises, nous avons choisi d'effectuer notre reporting chiffré sous forme de résultats et de KPI sur le seul périmètre du Groupe en France. En revanche, pour la partie relative aux initiatives engagées en 2023 qui sont rapportées dans ce présent rapport, toutes les initiatives engagées en 2023 sur la totalité du périmètre peuvent être collectées et rapportées.

Période de reporting

Le reporting social ainsi que l'ensemble des données et KPI est établi sur le cycle de reporting de l'année civile du 1er janvier 2023 au 31 décembre 2023.

Le reporting des initiatives engagées s'étend en revanche sur la période du 30 juin 2023 au 30 juin 2024.

Comité RSE, et contributeurs

La rédaction de ce rapport de durabilité à bénéficié de la contribution active des directions opérationnelles de chacune des filiales concernées, ainsi que des directions «Back Office» du Groupe (Human Ressources, Legal Affairs, Marcom et Finance). Le comité RSE est piloté par Marianne POITEVIN, responsable RSE du Groupe BBL. Il est supervisé par Christophe BESSET, Président du Directoire du Groupe BBL et Jean-Marc WILLIATTE, Directeur Marketing & Communications.

A TOUTES LES PARTIES PRENANTES - INTRODUCTION COP 2023/2024



Christophe BESSET
Président du Directoire

Kaci KÉBAÏLI
Président du
Conseil de Surveillance

Cette COP (Communication On Progress) reflète la période du 30 juin 2023 au 30 juin 2024 pendant laquelle le Groupe BBL a clôturé son exercice 2023. Une année marquant d'un nouveau pas en avant son parcours de croissance exceptionnel.

Après les deux années fastes de «rattrapage» en 2021 et 2022, l'activité de «Transport Overseas» est pourtant revenue en 2023 à des niveaux d'avant crise sanitaire conjuguée à un dégonflement drastique des taux de fret pratiqués par les compagnies maritimes. En dépit du volume d'affaires en baisse de cette division, le Groupe BBL est resté en 2023 sur sa dynamique de conquête avec - au 31 décembre 2023 - 2186 salariés dans 23 pays et un chiffre d'affaires total en hausse

à 654MEuros. Six sociétés implantées en France, en Belgique, en Irlande, aux Pays-Bas, en Inde, au Portugal, et aux Etats-Unis ont rejoint notre «Fédération de Spécialistes» et environ 300 nouveaux salariés ont intégré le modèle d'affaires « fédéral » du Groupe BBL. Ce modèle original et son organisation fondamentalement décentralisée tient compte des particularités locales et préserve l'autonomie des dirigeants locaux mais tous devront cependant peu à peu s'aligner sur les objectifs RSE du Groupe et participer à l'élan collectif.

2021-2024 L'engagement volontaire de BBL

Sans être soumis à aucune obligation légale, l'engagement RSE du Groupe BBL s'est concrétisé dès 2021 avec son adhésion au programme GLOBAL COMPACT des Nations Unies. Depuis cette date, les efforts et les projets ont été multipliés pour aligner le Groupe et ses filiales sur ses ODD (objectifs de développement durables) et pour bâtir les structures et les normes nécessaires à sa nouvelle envergure internationale.

Sur le plan de la Gouvernance tout d'abord avec successivement :

> En 2021-2022, la création d'une charte anti-corruption, et la formation d'un comité RSE au plus haut niveau de l'entreprise pour piloter ses priorités et ses initiatives. Les piliers de notre philosophie RSE sont ainsi

posés et huit chantiers sont engagés autour du programme «Take One Step».

> En 2022-2023, la transformation des statuts du Groupe est engagée avec la mise en place d'un Directoire et d'un Conseil de Surveillance ainsi qu'un long processus pour se choisir et finalement partager une «raison d'être» ambitieuse et humaniste résumée par le manifesto : «La voie est libre !»... «Libérer des voies sur mesure pour permettre à chacun d'avancer en confiance»...

> Enfin cette année, au titre de 2023-2024, l'inscription dans les statuts de la holding du Groupe BBL INVEST de la «raison d'être» du Groupe engage désormais toutes ses filiales, tandis qu'une charte éthique globale a été rédigée pour accompagner la diffusion des valeurs du Groupe ainsi désormais formulées et diffusées :

- Confiance et Responsabilité,
- Ecoute et Créativité,
- Profitabilité et Indépendance.

Sur le plan Environnemental ensuite, toute une série de chantiers ont été ouverts :

> Sur le scope 1 avec des mesures pour diminuer les émissions de gaz à effet de serre des flottes de véhicules détenues en propre par les filiales du Groupe. Le renouvellement progressif du parc de véhicules légers, des poids lourds et des utilitaires moins polluants

est monitoré ainsi depuis 2021 sur le périmètre Français.

> Sur le scope 2, un programme de modernisation des entrepôts logistiques du Groupe a accompagné des déménagements ou des rénovations pour plusieurs sites à PARIS-GARONOR (MARICHAL Logistics), à Delle (CHARPIOT), à Paris-CDG (BBL CARGO), ou à Saint-Quentin Fallavier avec le nouveau siège du Groupe rue de MALACOMBE (BBL COSLOG).

> Sur le scope 3, le programme «Take One Step» a poussé la commercialisation de camions dédiés pour plusieurs clients (carburants alternatifs B100 + Electrique) et de nombreuses offres ponctuelles visant à réduire les émissions carbonées des clients du Groupe (ex : Projet Loop).

L'embryon d'une offre de solutions «green» qui deviendront incontournables dans les trois prochaines années avec les conséquences du «Paquet Climat» Européen.

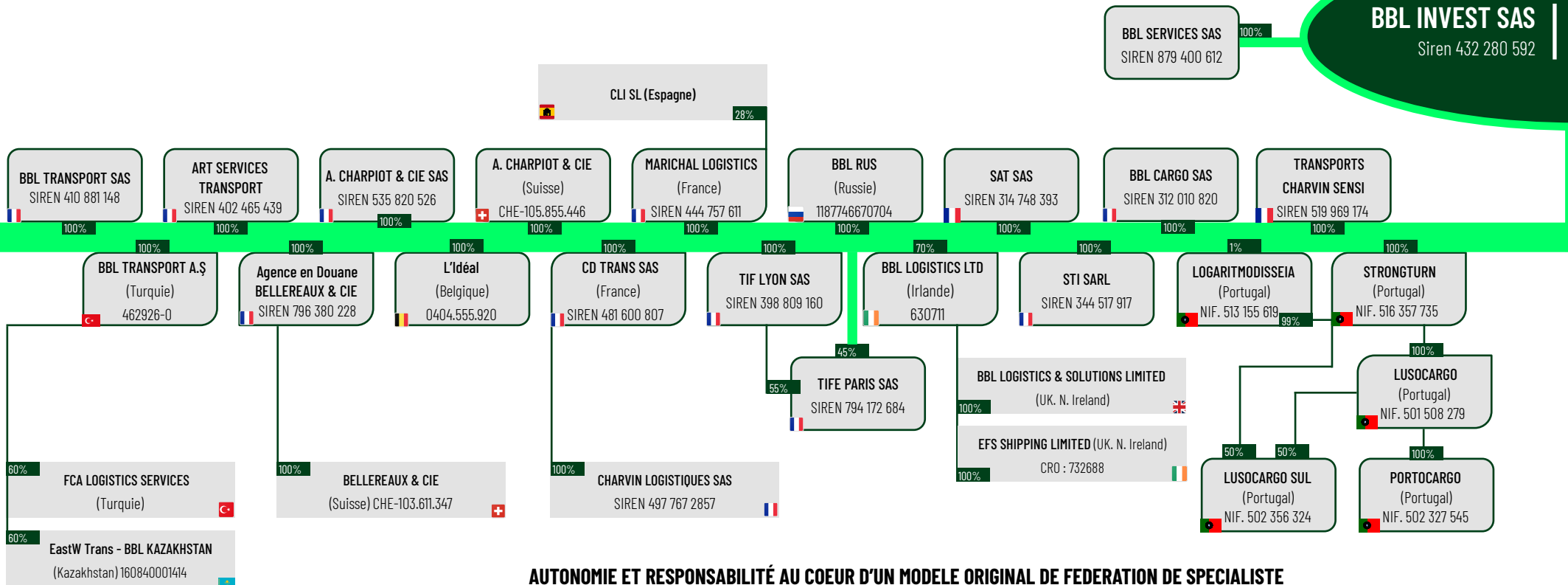
> En 2024, Le Groupe BBL publie son premier BEGES (Bilan d'émissions de gaz à effet de serre) basé sur nos données économiques 2023. La société GREENFLEX sélectionnée pour cette mission a appliqué la méthodologie «Bilan Carbone®». Un premier bilan complet scopes 1, 2 et 3 établi sur un périmètre représentant environ 70% de l'activité du Groupe. Un bilan perfectible mais qui marque le point de départ d'une nouvelle ère.

2025-2030 Nouveau contexte législatif et horizon 2030 : FIT for 55 !

Les ambitions de la communauté européenne de réduire le total de ses émissions carbonées de 55% à l'horizon 2030 étaient une gageure en l'absence de cadre législatif contraignant. Nous l'appelons de nos vœux, il arrive et il va profondément modifier l'économie des transports et de la logistique et des transports dans les 5/6 prochaines années. L'émergence d'une taxation carbone effective avec l'intégration progressive des transports maritimes, aériens, et routiers dans le marché des quotas d'émissions (SEQUE) associée à la fin programmée des allocations gratuites d'émissions CO2e. La déclaration et la fiscalisation (2026) des importations de marchandises à forte intensité carbone permettant d'éviter les «fuites» se concrétise avec le MACF. Avec la CSRD (2025-2027), des obligations de reporting non financier audité et publié vont venir également peser sur les choix stratégiques des chargeurs pour leur supply-chain.

Fidèles à l'esprit de service qui caractérise profondément le Groupe et sa «Manufacture de solutions logistiques», chaque filiale avec ses salariés se prépare pour accompagner ses clients dans la transition engagée. C'est l'objet de cette COP 2023-2024.

B. ORGANISATION DU GROUPE BBL : ORGANIGRAMME ET FONCTIONNEMENT DÉCENTRALISÉ



Organigramme juridique au 01/01/2024
- 3 pages -

AUTONOMIE ET RESPONSABILITÉ AU COEUR D'UN MODELE ORIGINAL DE FEDERATION DE SPECIALISTE

Qu'il s'agisse de niveau d'expertise cumulée ou bien d'engagement individuel pour trouver des solutions, la part de l'humain reste prépondérante dans le succès et l'excellence des activités de transports, de logistique, et plus largement dans la maîtrise d'œuvre d'une chaîne logistique globale. Et les aléas sont mêmes plus nombreux ces dernières années !

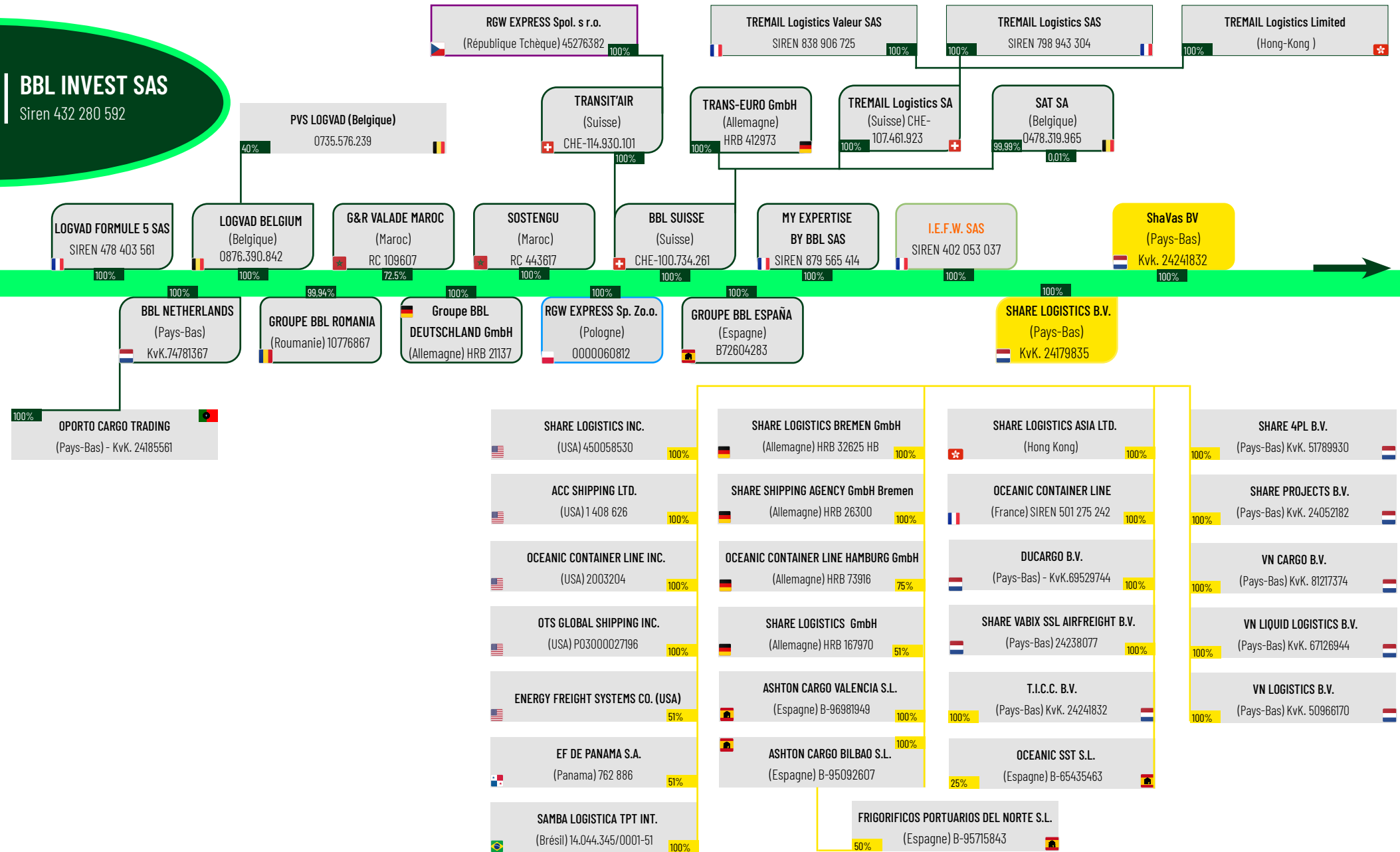
Une marque, une promesse
Ce constat simple a inspiré le modèle de croissance original du Groupe BBL. Les bureaux, les agences, les entrepôts du groupe sont tous organisés dans une logique d'entrepreneuriat local. A la tête de chaque équipe, le Groupe nomme par principe un dirigeant à qui une large autonomie est accordée. Cette logique de délé-

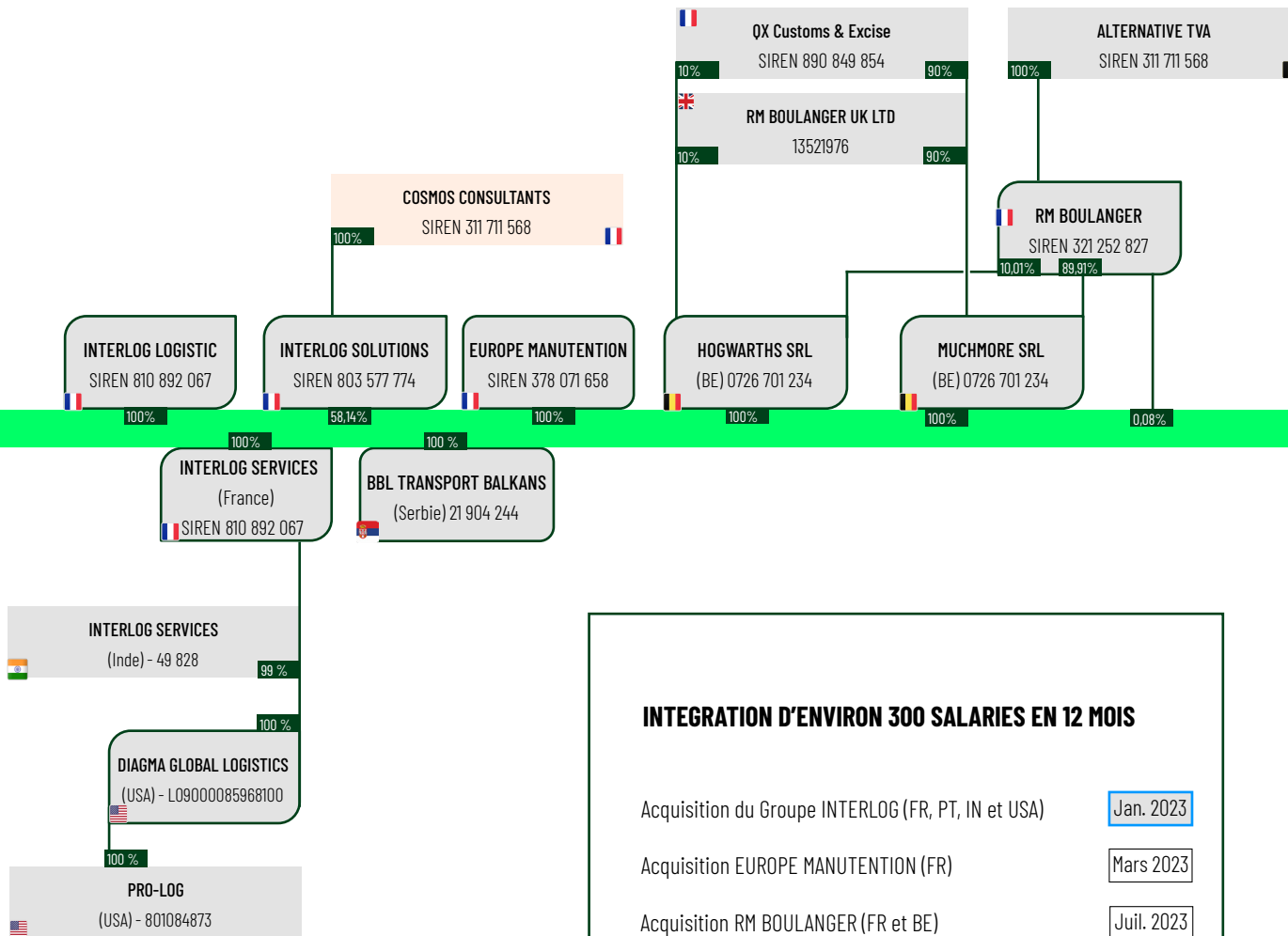
gation et de responsabilité constitue une différence fondamentale avec les grands groupes et elle contribue à attirer un nombre croissant de talents venus de la concurrence. La fédération de spécialistes préserve néanmoins sa cohérence avec un certain nombre de services mutualisés notamment pour la partie «back office» de nos métiers.

Le choix singulier aussi du modèle d'organisation fédératif du Groupe BBL est caractérisé par la volonté de préserver la plus grande partie des marques acquises, à fortiori lorsqu'elles portent une promesse claire pour leurs clients et parce qu'elles constituent un étendard pour les équipes qui s'engagent. People first !

BBL INVEST SAS

Siren 432 280 592





INTEGRATION D'ENVIRON 300 SALARIES EN 12 MOIS

- Acquisition du Groupe INTERLOG (FR, PT, IN et USA) Jan. 2023
- Acquisition EUROPE MANUTENTION (FR) Mars 2023
- Acquisition RM BOULANGER (FR et BE) Juil. 2023
- Acquisition de EFS SHIPPING (IE et UK) Sep. 2023
- Acquisition de VN LOGISTICS (NL) Oct. 2023
- Acquisition de COSMOS (FR) Nov 2023



Directrice Corporate Development du Groupe BBL, Membre du Comex **Lorraine VILGRAIN** a accompagné plus d'une quinzaine d'acquisitions en France et à l'étranger ces trois dernières années. Un grand coup de chapeau à elle et à son équipe !



L'Antenne - Spécial Top Transport - Octobre 1998



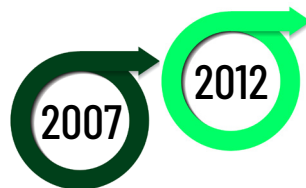
L'esprit pionnier... de la TPE à la PME

Lors de la création de BBL Transport (alors Balkans Bosphore Logistique), son fondateur Kaci Kebaili avait posé les bases d'une entreprise de transports routiers dont l'ADN était déjà d'aller là où d'autres ne vont pas en répondant aux besoins insatisfaits du marché. La prudence et une profonde compréhension du caractère volatile des besoins des clients-chargeurs forge la règle d'un développement asset-light centré sur la commission de transport et l'organisation de services logistiques.



C. 1997-2022. D'UNE TPE FAMILIALE À UNE ETI INTERNATIONALE EN 25 ANS.

L'ambition est là avec une première implantation à l'étranger à Istanbul en 2001, puis une première acquisition en 2005 avec All Transport en région lyonnaise, puis dans la région de Marseille avec DMS-VIAMAR, les deux sur le métier du groupage et de l'affrètement routier.



Marchés de niche, nouvelles géographies, et métiers complémentaires... Les trois axes de croissance de BBL TRANSPORT.

Devenue une PME solide, BBL TRANSPORT fait l'acquisition en 2007 de Art Service Transport, société parisienne spécialisée dans la gestion logistique des oeuvres d'art. Cette nouvelle acquisition marque l'intérêt de Kaci Kébaïli pour certains marchés de niche réclamant des savoirs-faire spécifiques. La recherche constante de nouveaux moteurs de croissance conduit le groupe à mieux intégrer encore les métiers du dédouanement pour l'ensemble des flux de transports routiers de et vers les pays de l'Est.



Cet élan est marqué par une nouvelle acquisition en 2011. Avec la reprise de la maison CHARPIOT et de sa filiale Bellereaux, spécialiste historique des flux entre la France et la Suisse. L'entreprise

passa de 200 à plus de 350 salariés. On commence à parler d'un véritable Groupe pour l'entreprise qui a su maintenir son indépendance avec seulement 20% de son capital cédé à BNP Paribas Développement.



Force de travail et capacité de remise en cause... Les ressorts d'une résilience à toute épreuve.

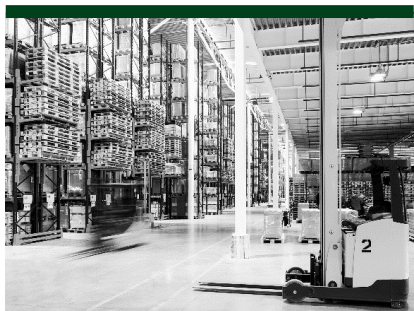
La crise économique en 2008-2009, n'avait nullement entamé la volonté de croissance du groupe portée par le travail acharné de ses dirigeants, et la sortie de crise permet la multiplication des initiatives de croissance. En 2012, la société CF Transit est acquise pour être renommée immédiatement BBL CARGO traduisant le rêve ancien de Kaci Kébaïli d'être présent dans les métiers du Transport Overseas. En 2014, le jeune Groupe intègre en complément une PME belge à Anvers, «L'Idéal» pour ses savoirs-faire en matière de douane. Les acquisitions suivantes se feront selon le principe d'une «**Fédération de spécialistes**» avec maintien des marques et des savoirs-faire pour Marichal Logistics, acquis en 2015, puis pour CHARVIN Transports et Logistics en 2016, et enfin pour TIFE en 2017. Intégré dès 2016 à l'accélérateur de croissance de la BPI, le Groupe BBL s'entoure et engage sa mue pour devenir une véritable ETI internationale.



La «Manufacture de solutions logistiques» se déploie de façon exponentielle dans 23 pays.

Avec la nomination de Christophe BESSET, ex. Norbert Dentressangle et de son équipe de direction entre 2017 et fin 2019, le Groupe BBL pose les bases de son développement international. Croissance organique forte avec la création de nouveaux périmètres à Dublin et à Moscou en 2018. Puis, ce sont les acquisitions fin 2019 de GALAX, en apport à la division Transport Overseas, et de SAT à la frontière suisse, spécialiste du dédouanement et de la représentation fiscale pour l'industrie du Luxe. La crise sanitaire en 2020-2021, ralentit à peine la mécanique en marche. Les actionnaires, et les banques affirment leur confiance (Entrée de Généo au capital en 2020, crédit syndiqué en 2022 à hauteur de 234 MEuros). Le Groupe se développe sur tous ses axes (métiers, géographies, et expertises verticales). Nouveaux marchés de niche avec le transport de fret sensible, nouvelles géographies avec le réseau BBL CARGO : Portugal (Luso-cargo et Portocargo), Pologne et Tchéquie (RGW Express), La Suisse (Transit'Air) et fin 2022, Pays-Bas, Espagne, Allemagne, USA, et Brésil avec l'adjonction du Groupe Share Logistics. En 2023, c'est la division «Douanes et Conformités» qui se développe principalement avec les acquisitions d'INTERLOG, de RM BOULANGER, et EFS SHIPPING.

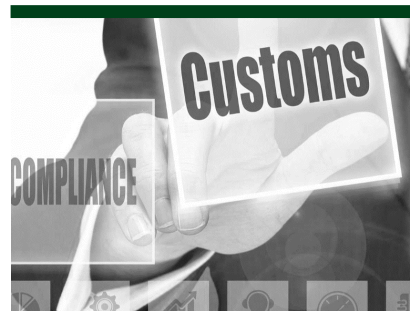
D. QUATRE GRANDS METIERS AU SERVICE DE LA SUPPLY CHAIN DE NOS CLIENTS



LOGISTIQUE contractuelle



Transports TERRESTRES



Gestion DOUANIERE



Transports OVERSEAS

| CA CONSOLIDE en k€ | 31/12/2023 | 31/12/2022 |
|--------------------------|----------------|----------------|
| Douanes et Expertise | 37 565 | 21 949 |
| Transports Routiers | 277 122 | 290 889 |
| Transports Overseas | 262 091 | 232 620 |
| Logistique Contractuelle | 77 020 | 74 059 |
| Autre | 251 | 113 |
| Total | 654 049 | 619 630 |

Lead Logistic Systems



Si à sa création BBL TRANSPORT était d'abord un spécialiste des **transports routiers** en Groupage entre la France et des pays à l'Est du continent européen, le Groupe BBL a systématiquement développé son offre vers des métiers complémentaires pour construire, des solutions logistiques complètes. L'offre de services «ROUTE» s'est considérablement étoffée avec plus de 37 pays desservis par nos solutions de groupage et d'affrètement. Ce pôle représente encore 42% de l'activité du Groupe en 2023, malgré l'émergence forte des autres divisions métiers.

La division **transport overseas**, bénéficie en 2023 des acquisitions récemment intégrées (Share Logistics principalement), ce qui adoucit l'impact de la baisse drastique des taux de fret des compagnies maritimes. Véritable réseau européen présent dans une vingtaine de pays, ce pôle d'activités a représenté 40% de l'activité du Groupe en 2023. Les 18% restant sont constitués par les activités de **courtage en Douane** en forte progression, et de **Logistique Contractuelle** (sous enseigne BBL COSLOG pour le BtoB et LOGVAD pour le BtoC).

D.1 METIER : TRANSPORTS ROUTIERS & SOLUTIONS DE TRANSPORTS CONTINENTALES



«La route, c'est le métier historique du Groupe avec sept filiales. Pour chaque marque, une spécialité, des équipes motivées et un savoir-faire»

LOCATIONS AVEC CHAUFFEURS ET RESSOURCES DEDIEES

Toutes nos filiales proposent des offres de gestion dédiée pour les clients qui souhaitent sécuriser des flux réguliers de transport selon leurs conditions et portant leur enseigne, notamment pour la distribution en zone urbaine. Ces offres de location longue durée avec chauffeur, en marque blanche, facilitent le développement de solutions routières moins polluantes avec des carburants alternatifs (GNL, B100, Electrique). De nombreux clients s'engagent sur des contrats de service de long terme qui permettent d'amortir le surcoût de ces motorisations nouvelles.



■ Camions complets FTL
Zone EUROMED

■ Groupages réguliers LTL/FTL
Zone EUROMED

■ Locations avec chauffeurs
Nos solutions de gestion dédiée

■ Affrètement national SPOT
Zone FRANCE

NOS GROUPAGES ET AFFRETEMENTS DE ET VERS 38 PAYS

La «Route Internationale», c'est le métier d'origine de BBL Transport. Les agences de toutes nos filiales au départ ou à l'arrivée des grandes métropoles européennes proposent des liaisons régulières, parfois même quotidiennes avec près de 38 pays situés en Europe des 27, dans les pays de l'Est, au Maghreb, ainsi qu'avec la Turquie et l'Asie Centrale. Le savoir-faire de nos équipes d'affrètement et de groupage est le résultat de plus de 20 ans d'expérience associé à une grande maîtrise des situations locales (17 langues parlées différentes parmi nos équipes). Le groupe BBL et ses filiales ROUTE (TIF LYON, TIF SAVOIES, BBL TRANSPORT,

LUSOCARGO (filiale portugaise), MARICHAL LOGISTICS, et CHARPIOT) dispose d'un maillage historique très dense de partenaires avec lesquels nous gérons des lignes de groupage régulières. Ce réseau permet au Groupe BBL de proposer des solutions de transport adaptées aux besoins de ses clients avec des points de groupage et de dégroupage proches des sites de pick-up initiaux ou des points de livraison finale. La maîtrise de ces lignes est aussi au coeur de la compétitivité de nos offres d'affrètement en camion complet. Notre développement en Europe permettra l'intégration progressive de lignes maîtrisées de bout en bout.

LE PROJET 1000 CAMIONS PAR JOUR DE BBL TRANSPORT.

Dans une stratégie agressive de couverture nationale depuis la mi-2021, BBL TRANSPORT a essaimé de nouvelles implantations partout en France, à Caen, Rennes, Brive La Gaillarde, Pau, dans la région de Bordeaux et Toulouse, mais aussi à Concarneau, Montpellier, et Nice. L'objectif : Faire rouler plus de 1000 camions par jour nos clients à l'horizon 2025

FRET SENSIBLE / SOLUTIONS DE TRANSPORTS SECURISEES

Le transport de fret sensible à haute valeur est une spécialité historique de notre filiale TIF devenue «TIF SENSi» à Garonor. Une demande croissante de fret sécurisé pour des marchandises susceptibles d'être volées a suscité l'initiative du Groupe BBL pour mieux couvrir ce segment de niche. Si TIF SENSi couvre la «route internationale», notre nouvelle filiale Transports CHARVIN SENSi, issue de la fusion de TMS (acquise en 2020) et de NATEx (acquise en 2022) propose elle des solutions sécurisées sur le territoire français.

Personnel formé spécifiquement, télésurveillance, tracking gps, ainsi que des entrepôts discrets et hautement sécurisés assurent un niveau de protection adaptée en fonction des besoins de chaque typologie de marchandises (Luxe - High Tech - Vins et spiritueux - ...etc). Franck Muller (Transports CHARVIN SENSi) et Gilles Aprikian (TIF SENSi) portent la stratégie de conquête de BBL dans ce secteur avec l'adjonction récente de TREMAIL SENSi orienté «Overseas» et basé en Suisse, ainsi que le recrutement d'un directeur Sureté-Sécurité pour le Groupe.



Combinaison multimodale



NOS SPECIALISTES DU RESEAU EUROPEEN «BBL CARGO»

D.2 METIER : TRANSPORTS OVERSEAS

Notre réseau européen «BBL CARGO» comptait au 31/12/22 plus de 500 collaborateurs répartis dans une vingtaine de pays : Sous la bannière BBL CARGO, La France avec la filiale française éponyme s'est bâtie sur l'acquisition de GALAX en 2019, et l'intégration des équipes issues de la reprise de EGETRA en 2021. Belgique, Irlande, Maroc, Roumanie, Royaume-Uni, Serbie, Turquie, et Kazakhstan, disposent également de bureaux BBL en propre pour la gestion de flux Overseas. Le Portugal avec Portocargo en 2021,

et plus récemment la Suisse avec l'acquisition de Transit'Air à Genève, et la Pologne et la Tchèque avec l'acquisition de RGW Express...

L'adjonction fin décembre du Groupe néerlandais vient considérablement renforcer l'ensemble avec les Pays-Bas, l'Espagne, l'Allemagne, le Brésil, les Etats Unis et le Panama.

135 pays dans le monde desservis
Partout ailleurs ou presque, de bons agents et des contrats de confiance: des relations de confiance étroitement monitorées sont établies avec des agents locaux qui gèrent parfaitement les opérations sur leur territoire national. Pas de relation contrainte, mais la recherche d'un équilibre souvent plus efficace que celle de freight forwarders avec leur réseau intégré. Neuf grandes zones régionales sont pilotées par nos experts.

Ces trade lane managers conseillent leurs clients pour un transport optimisé: CUSTOMS & COMPLIANCE – ACHEMINEMENTS SUR ZONE – CHOIX DES OPERATEURS. Au cœur du réseau, les filiales se concentrent délibérément sur la qualité de service que ses équipes offrent sur la zone EUROMED.

9 domaines d'expertise sectorielle
Logistique de l'urgence industrielle et AOG (notamment pour des clients de l'aéronautique), Logistique des vins et spiritueux, Transports de bois brut et bois sciés, Fret maritime roulier (clients automotive), Oeuvres d'art, marchandises périssables, marchandises dangereuses et enfin ... «Logistique des grands événements» ainsi que «Matières premières Oil & Gas» depuis l'intégration de Share Logistics. Chacun de ces domaines est couvert par une équipe d'experts qui en maîtrisent toutes les contraintes.



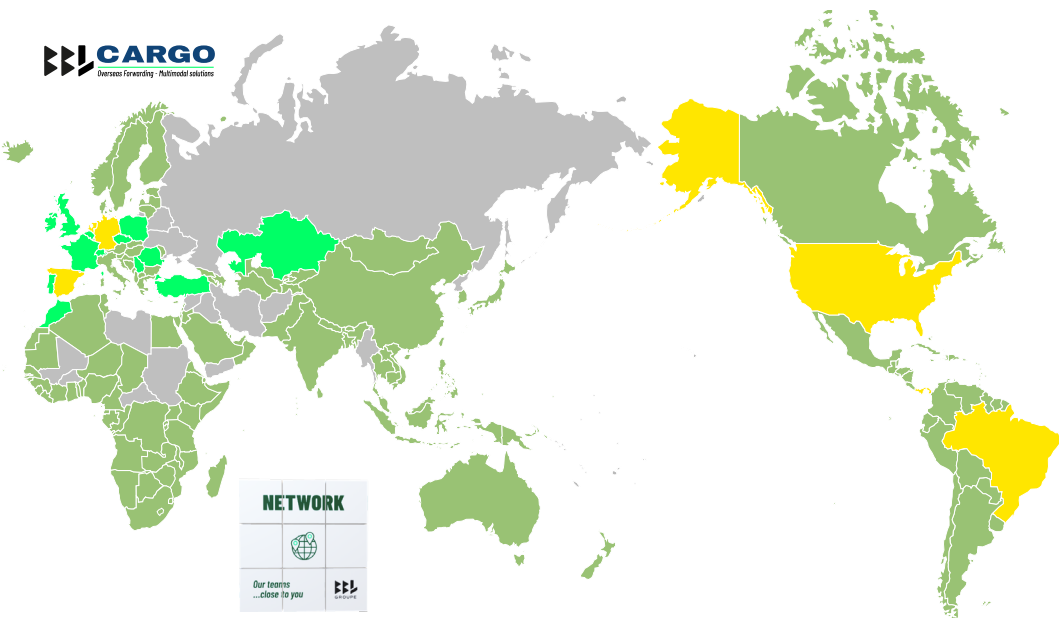
Tristan BIERENBROODSPOT supervise désormais l'activité OVERSEAS du Groupe pour les Pays-Bas, ainsi que plusieurs autres filiales hors de France : Portocargo au Portugal, RGW-EXPRESS en Pologne et en République Tchèque.



Project CARGO
pour toutes expéditions hors gabarit

Une équipe de spécialistes des transports exceptionnels et «Project Cargo» a été formée autour de Vincent Mullot pour répondre aux demandes de nos clients pour des transports hors normes.

<https://groupe-bbl.com/solutions/transports-exceptionnels/>



- Pays avec bureaux en propre réseau BBL CARGO
- Pays avec bureaux en propre réseau Share Logistics
- 135 Pays opérés avec nos réseaux d'agents
- Pays sous contrainte (embargo, conflit militaire ou civil)

D.3 METIER : GESTION DOUANIÈRE ET CONFORMITÉ RÉGLEMENTAIRE

bellereaux transports
GROUPE BBL

TRANSPORT
TEAM BREXIT



« NOTRE POLE DE SERVICES A LA SUPPLY-CHAIN EST RESOLUMENT INDEPENDANT DE NOS FILIALES DE SERVICES TRANSPORT. »



■ **Dédouanement Centralisé National**
▼ France, Belgique, Pays-Bas

■ **OEA-C et OEA-F**
■ Téléprocédure **Delta G**
■ Progiciel Douane **CONEX**



Sécuriser

Les trois piliers du dédouanement sont l'ORIGINE, l'ESPECE (selon nomenclature en vigueur) et la VALEUR. Mais les erreurs ou les écarts d'interprétation se paient cher. Nos déclarants conseillent leurs clients et sollicitent les douanes pour des engagements formels de type RCO (origine) et RTC (espèce tarifaire)



Automatiser

En France, mais aussi en Belgique, au Pays-Bas, au Portugal et en Suisse les équipes de déclarants du Groupe BBL sous mandat de représentation directe ou indirecte ont effectué sur l'exercice 2023 plus de 500.000 «déclarations import», plus de 150.000 «déclarations Export» et formalités pour le compte de leurs clients.



Fluidifier

Les experts en douane du Groupe BBL dans nos filiales proposent à leurs clients des solutions multiples pour éviter toute forme de blocage dans le temps le paiement des droits et taxes : Stockage et Transit sous douane, régimes de perfectionnement.



Engager

Formation, Consulting OEA, Veille réglementaire, constituent le quatrième pôle de services des équipes du Groupe BBL qui disposent d'une véritable crédibilité auprès des importateurs et des exportateurs qui cherchent à faire monter leurs équipes en compétence grâce au partage d'expertise.

Au sein du Groupe BBL, la division «gestion douanière et conformité» est organisée en donnant une place très spéciale aux quatre filiales présentées ci-contre. Pour INTERLOG, comme pour RM BOULANGER, pour SAT ainsi que pour BLR BELLEREAUX récemment créée, l'indépendance est érigée comme une «muraille de Chine». Leurs systèmes informatiques opérationnels sont isolés du reste du Groupe, les données confidentielles de leurs clients sont protégées. Notre objectif est d'assurer les clients de ces filiales d'un service parfaitement «neutre» pour optimiser leur supply-chain en toute indépendance de nos services «transports et logistique».

D.3 NOTRE PÔLE «NEUTRE» DE GESTION DOUANIÈRE ET SERVICES DE CONFORMITÉS



Clément ALLOUL nouveau Directeur Général de BLR BELLEREAUX, Christophe BESSET, et Grégoire DORMIEUX (CALAIS-DUNKERQUE)

Bellereaux est à l'origine une entreprise familiale franco-suisse créée en 1963. Spécialiste à l'origine des services douaniers entre la France et la Suisse, cette filiale acquise par le Groupe BBL en 2011 a été totalement transformée fin 2023 et début 2024 avec l'intégration des équipes d'experts en douane et en conformités UK<->EU : la Team BREXIT de Clément ALLOUL. **BLR BELLEREAUX** affiche

des ambitions européennes avec des bureaux à Lyon SQF, à Calais, et Dunkerque en plus de ceux situés près de la frontière Suisse. Avec un nouveau logo, et un soutien fort de la direction du Groupe BBL, cette filiale se veut indépendante des services «commission de transport» du Groupe pour offrir à ses clients toute la palette des expertises «single brokerage» à l'échelle européenne.



Clément ALLOUL, et Michael BOULANGER, Président de RM BOULANGER

RM Boulanger est un cabinet français indépendant avec plus de 40 ans d'expérience, dédié aux réglementations européennes en matière de TVA, de douane et de fiscalité indirecte dans les 27 pays de l'UE. Son acquisition en 2023 par le Groupe BBL n'a fait que renforcer sa dynamique de développement menée par Michael BOULANGER et son équipe. Comme SAT située à la frontière helvétique, RM BOULANGER offre des solutions clés en main pour des sociétés étrangères de l'Union qui veulent développer leur activité sur le territoire de l'Europe des 27. L'émergence d'une fiscalité carbone sur les produits importés en Europe avec les dispositions du MACF, mécanisme d'ajustement carbone aux frontières (CBAM en anglais) a conduit RM BOULANGER à développer de nouveaux services pour assister les chargeurs dans leurs nouvelles obligations déclaratives. Des services qui s'inscrivent pleinement dans notre programme RSE «Take One Step» pour les accompagner avec une offre «greener supply-chain»



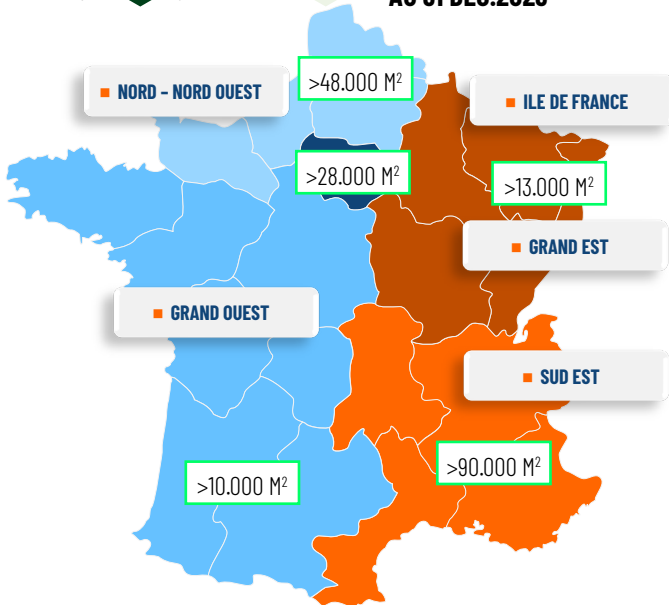
Julia SHARKO, Christophe DUPASQUIER, et Jean-Marie MASCARENHAS (Président)

Depuis son acquisition en 2023, Le **Groupe INTERLOG** a conservé son équipe dirigeante et poursuit son développement comme prestataire de services logistiques «Neutre» spécialisé dans le traitement des flux et des données. Avec ses filiales en Inde, au Portugal et au Mexique, INTERLOG propose des solutions de Freight Audit, de Gestion Partagée des Approvisionnements, de Business Intelligence et de Conseils pour optimiser la performance des chaînes d'approvisionnement.

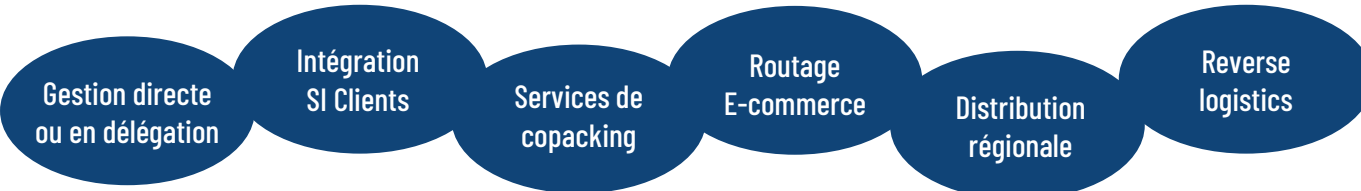
Le «Freight Audit and Payment» sert d'intermédiaire pour la réception, le traitement et le paiement des factures entre l'expéditeur et le transporteur. Dans ce cadre, INTERLOG a lancé récemment une offre de services pour fiabiliser le calcul des émissions CO2e de ses clients chargeurs. Cette solution qui s'appuie sur la nouvelle norme ISO 14083 sert un calcul d'émissions plus juste qui reflète les efforts d'optimisation privilégiant les groupages et les carburants alternatifs.



**PRES DE 200.000 M²
FRANCE ENTIERE
AU 31 DEC.2023**



D.4 METIER : LOGISTIQUE CONTRACTUELLE ET DISTRIBUTION



C'est en 2016 avec l'acquisition de TRANSPORTS CHARVIN que le Groupe BBL met un premier pied dans le métier de la logistique contractuelle. Sa filiale CHARVIN LOGISTIQUES avait été créée en 2007 pour servir la demande de clients pour la distribution de gros-électroménager. Le développement combiné de services de distribution régionale par TRANSPORTS CHARVIN et ses sites d'entreposage s'est poursuivi jusqu'à nos jours avec plus de 100 tournées quotidiennes qui partent de notre site historique situé rue de Barcelone à Saint-Quentin Fallavier. Cette région au sud de Lyon reste d'ailleurs le pôle principal de l'activité logistique avec 90.000 m² répartis sur 5 sites.

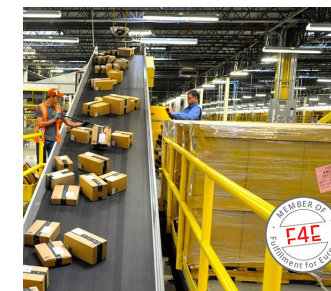
23 sites logistiques en France

Les acquisitions récentes ont permis au Groupe BBL de considérablement étoffer son offre de services logistiques avec l'addition de sites

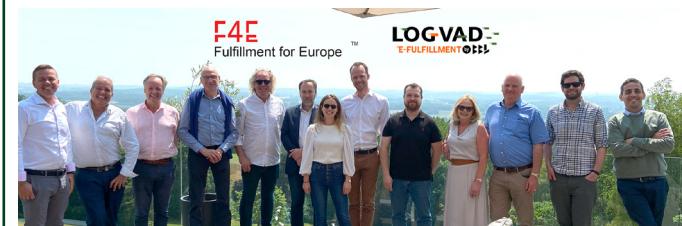
spécialisés : Entreposage des vins et spiritueux à Bruges dans la région de Bordeaux, et Aéronautique avec un site dans la région toulousaine. Le développement de ce pôle d'activité est une priorité du Groupe pour les prochaines années. Dans cette perspective, une prise à bail a été signée dès la fin mars 2023, un site exceptionnel tant par ses dimensions (entrepôt 45.000M² grande hauteur - 5 cellules) que par son caractère exemplaire en terme de développement durable (Certification BREEAM EXCELLENT, reconstruction 0 artificialisation des sols sur site ancien déconstruit). Début 2024, la division «logistique contractuelle» du Groupe BBL est née avec - pour marque commerciale - **BBL COSLOG (Connected Optimized Sustainable Warehousing)** qui vient remplacer CHARVIN LOGISTICS, et l'activité a démarré sur le nouveau site SQF-MALACOMBE.

L'EUROPE DU E-COMMERCE AVEC LOGVAD !

En 2021, le Groupe BBL avait ajouté à son offre logistique un spécialiste du «fulfillment e-commerce» : **LOGVAD** dont les cinq entrepôts - situés dans le Nord de la France et en Belgique - offrent plus de cinquante mille mètres carrés dédiés aux services de gestion de stocks et d'expéditions pour ses clients «e-commerçants». Olivier CORYN, son fondateur est toujours à la tête de l'entreprise, toujours bouillonnant d'idées de développement. Qu'il s'agisse de développement de solutions omnicanales en coopération avec les autres filiales du Groupe BBL ou bien de la création



d'une offre véritablement intégrée européenne au sein de F4E. Cette association européenne s'est réunie peu avant l'été 2023 chez LOGVAD à Lille et a engagé sa transformation en société commerciale, plateforme unifiée dotée d'un middleware commun pour distribuer des commandes e-commerce dans une dizaine de pays européens.



Les membres de F4E à Lille posent les fondements d'une plateforme e-fulfillment européenne

DES MARQUES CONNUES ET RECONNUES



Le Groupe BBL est fort d'une vingtaine de marques commerciales (2023). Chacune d'entre elles porte une histoire, celle de celui ou celle qui l'a fondée, celles de ceux qui y travaillent depuis longtemps. Chacune de ces marques portent également une promesse, la promesse d'un service reconnu par leurs clients depuis des années, voire plus d'un siècle comme la maison CHARPIOT qui s'est établie comme spécialiste des flux entre la France et la Suisse.

Le modèle de croissance externe du Groupe BBL et son organisation en «fédération de spécialistes» est conçu pour respecter la valeur que porte chacune de ces marques ainsi que les pratiques qui vont avec. C'est une différence majeure avec le rouleau compresseur des grands groupes qui imposent une normalisation rapide.

Chez BBL, les marques ont la vie devant elle... à la seule condition qu'elles conservent la confiance de leurs clients

E NOS MARQUES : UNE PROMESSE D'EXCELLENCE OPÉRATIONNELLE

| Sites Groupe BBL | ISO 9001 | Certif. Cat.3 | SQAS | Ecocert | ISO 45001 | ISO 22000 | ISO 14001 | ECOVADIS |
|----------------------|------------------|---------------|-----------|---------|-----------|-----------|-----------------------|----------|
| ART SERVICES by BBL | NON | NON | NON | NON | NON | NON | NON | NON |
| BBL CARGO | NON | NON | NON | NON | NON | NON | NON | BRONZE |
| BBL TRANSPORT | OUI (SQF et BSG) | OUI | OUI (SQF) | NON | NON | NON | Initiée en 2022 (SQF) | BRONZE |
| BELLEREAUX | NON | NON | NON | NON | NON | NON | NON | NON |
| CHARPIOT | OUI | NON | NON | NON | OUI | NON | OUI | BRONZE |
| BBL COSLOG | OUI | NON | NON | OUI | NON | NON | NON | NON |
| CHARVIN TRANSPORTS | NON | NON | NON | NON | NON | NON | NON | NON |
| Marichal Logistics | OUI | NON | NON | NON | NON | NON | NON | NON |
| SAT | OUI | NON | NON | NON | OUI | OUI | OUI | NON |
| TIF LYON et SAVOIES | OUI | NON | NON | NON | NON | NON | OUI | SILVER |
| TIF Sensible | NON | NON | NON | NON | NON | NON | OUI | SILVER |
| LUSOCARGO | OUI | NON | NON | NON | NON | NON | NON | NON |
| PORTOCARGO | OUI | NON | NON | NON | NON | NON | NON | NON |
| TRANSIT'AIR | NON | NON | NON | NON | NON | NON | NON | GOLD |
| T. CHARVIN SENSI | OUI | NON | NON | NON | NON | NON | NON | NON |
| RGW EXPRESS | NON | NON | NON | NON | NON | NON | NON | NON |
| SHARE LOGISTICS B.V. | NON | NON | NON | NON | NON | NON | NON | NON |
| IEFW | NON | NON | NON | NON | NON | NON | NON | NON |
| TREMAIL SENSI | NON | NON | NON | NON | NON | NON | NON | NON |
| INTERLOG | NON | NON | NON | NON | NON | NON | NON | NON |
| RM BOULANGER | NON | NON | NON | NON | NON | NON | NON | NON |

Tableau ci-contre établi sur la base du périmètre groupe au 1^{er} Jan. 2023
 Les acquisitions de l'année 2024 (seront intégrées dans notre COP 2024-2025.

POLITIQUE QHSE COORDINATION ET AUTONOMIE

A l'écoute de leurs clients, chacune des filiales du Groupe BBL conduit ses propres choix en matière de process QHSE et nomme des responsables locaux indépendants.

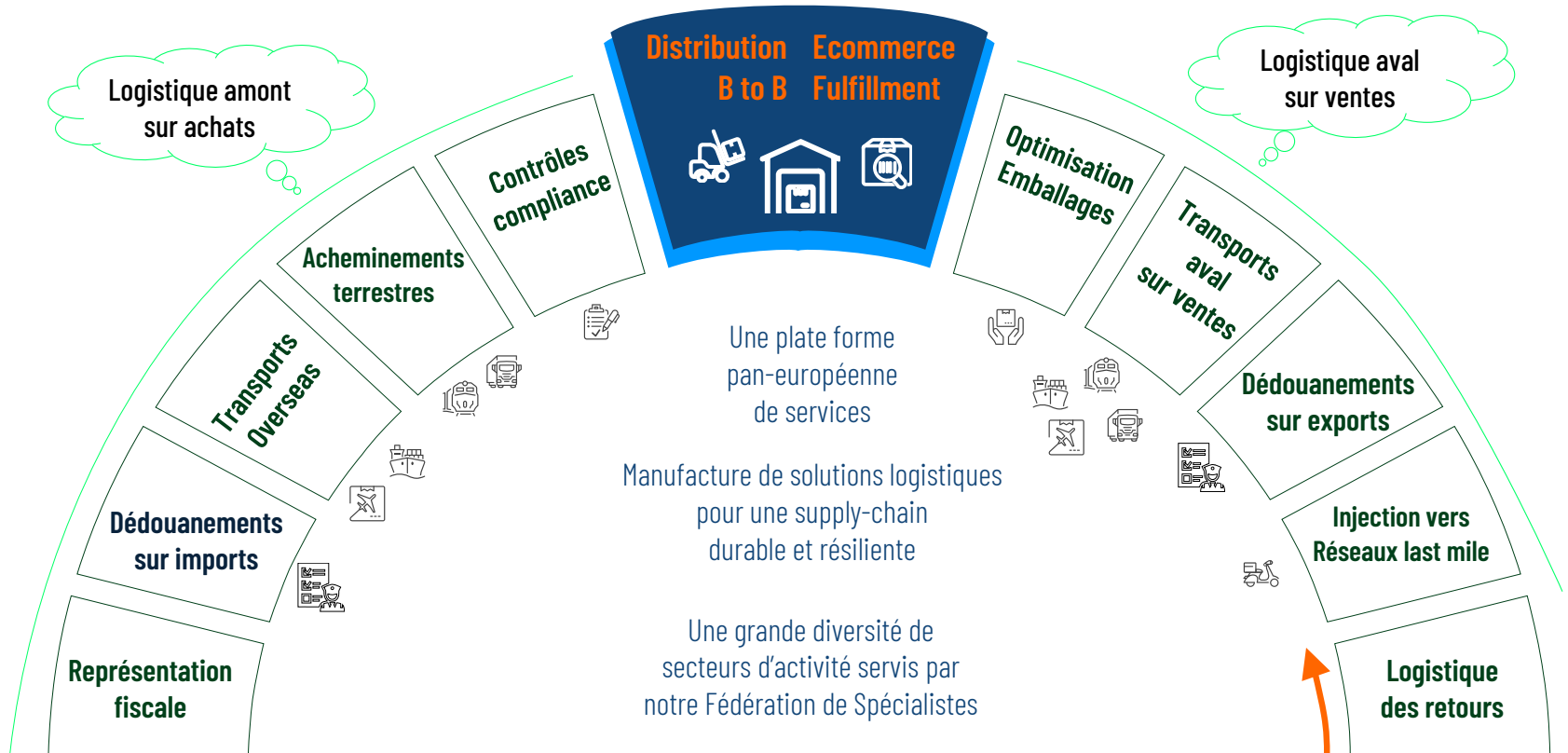
La stratégie de développement des certifications est donc établie localement principalement en fonction des demandes de nos clients. Une fonction d'animation, de soutien et de coordination entre les filiales est cependant en création au niveau de BBL SERVICES, la filiale qui concentre l'essentiel des services de back-office rendus aux membres de notre «Fédération de Spécialistes».

F STRATEGIE DU GROUPE BBL : OFFRIR DES SOLUTIONS INTEGREES «CONTRACT SUPPLY-CHAIN»

DES SERVICES DIVERSIFIES ACCESSIBLES DE FAÇON INDÉPENDANTE OU SOUS FORME DE SOLUTIONS COORDONNÉES.

L'efficacité des supply-chain est devenue ces dernières années un facteur clé incontournable du succès des entreprises qui fabriquent et distribuent des marchandises physiques. Paradoxalement, depuis près de trois ans, la mécanique bien huilée des chaînes d'approvisionnement se dérègle fortement sous l'effet de nombreux facteurs disruptifs. Les aléas se multiplient tant pour la chaîne logistique amont sur les achats, que pour la chaîne logistique aval sur les ventes. Quant à la demande des consommateurs, elle aussi connaît des variations assez brutales qui demandent toujours plus de variabilité.

Partant de ce constat, la direction du Groupe BBL renforce encore sa stratégie historique de **Manufacture de Solutions Logistiques** afin d'offrir aux chargeurs des services diversifiés et coordonnés qu'ils peuvent contractualiser en fonction de leurs priorités d'organisation.



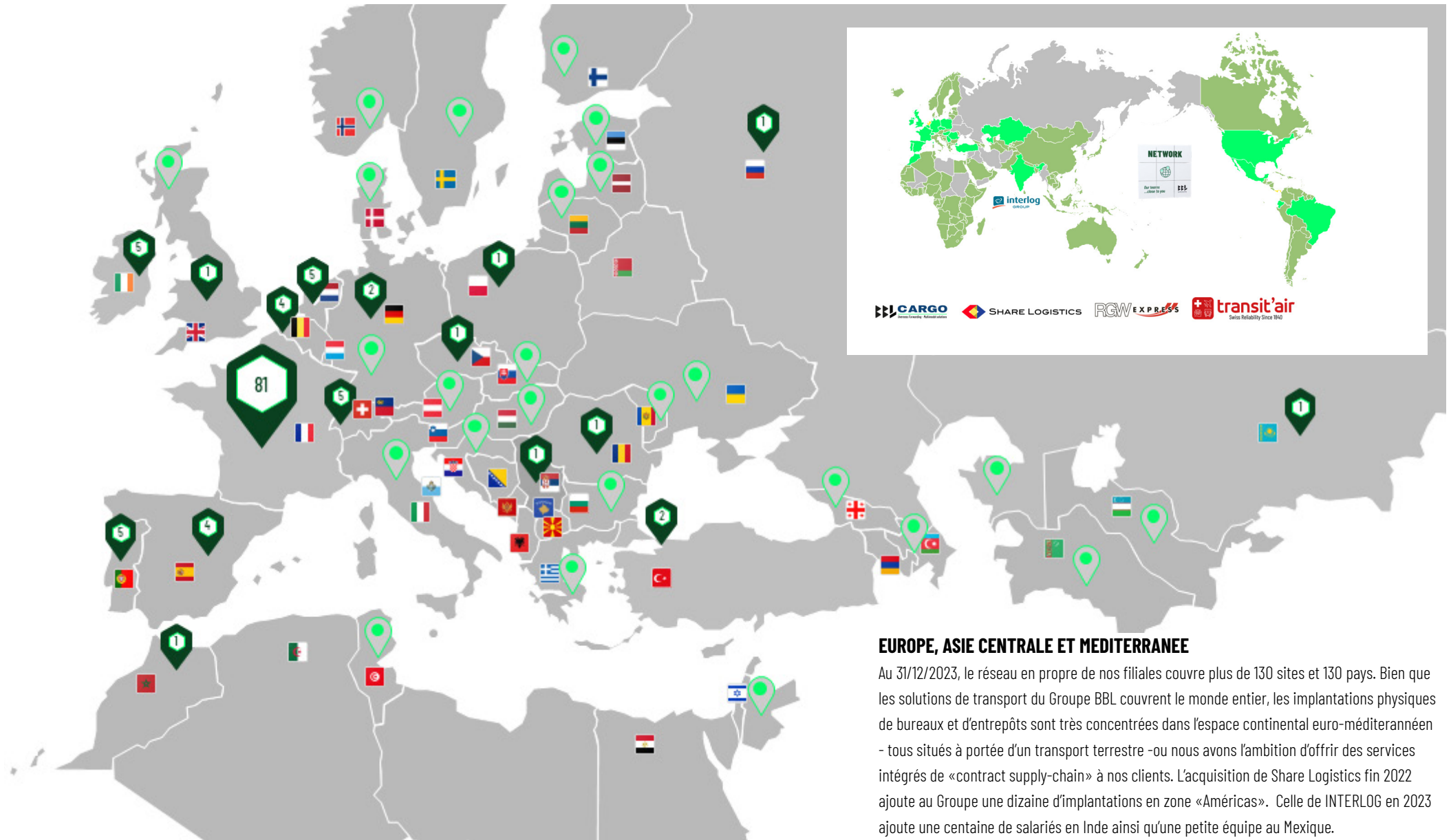
Quatre moteurs de croissance organique + Croissance externe



« La stratégie du Groupe BBL est constante : une approche agile, résolument asset-light et un accent mis sur la contractualisation de nos services. Une palette de services que nous étendons en terme d'expertise, aussi bien que géographiquement afin de couvrir progressivement toutes les spécialités de la supply-chain, et de présenter une palette toujours plus large de solutions verticales »

Kaci Kébaïli - Président fondateur - Groupe BBL avec Christophe BESSET - Directeur Général

F STRATEGIE DU GROUPE BBL : UN SOCLE GEOGRAPHIQUE CONSOLIDÉ EN ZONE EUROMED



EUROPE, ASIE CENTRALE ET MEDITERRANEE

Au 31/12/2023, le réseau en propre de nos filiales couvre plus de 130 sites et 130 pays. Bien que les solutions de transport du Groupe BBL couvrent le monde entier, les implantations physiques de bureaux et d'entrepôts sont très concentrées dans l'espace continental euro-méditerranéen - tous situés à portée d'un transport terrestre - ou nous avons l'ambition d'offrir des services intégrés de «contract supply-chain» à nos clients. L'acquisition de Share Logistics fin 2022 ajoute au Groupe une dizaine d'implantations en zone «Amériques». Celle de INTERLOG en 2023 ajoute une centaine de salariés en Inde ainsi qu'une petite équipe au Mexique.

G ENGAGEMENT SOCIÉTAL :

L'ENGAGEMENT SOCIÉTAL EST D'ABORD UN CHOIX POLITIQUE FONDÉ SUR LES VALEURS DU GROUPE

En 2020, rester pragmatique et éviter la rhétorique grandiloquente qui accompagne les projets « développement durable » était notre obsession. Il fallait cependant inscrire nos futures actions dans une logique claire. Après une première réflexion collective, nous avons posé **cinq piliers fondamentaux** dont le premier reste la PROSPÉRITÉ car nous croyons résolument à l'idée d'une croissance plus durable et plus respectueuse de la nature. Une « croissance du mieux » plutôt que celle du « toujours plus ». Parmi les cinq piliers choisis (PEOPLE/PLANET/PROSPERITY/PEACE/PARTNERSHIP), nous attachons une importance particulière à l'un d'entre eux (PEOPLE) avec une focalisation importante sur notre engagement en faveur de l'égalité des chances, et de la transmission des savoirs. Deux ans plus tard, cette réflexion a servi de base dans le processus de définition de la raison d'être du Groupe BBL. cf ci-contre.



PARTNERSHIP

Avec des agents, des correspondants depuis parfois plus de 25 ans, le groupe BBL sait combien l'établissement de partenariats solides est indispensable pour faire ensemble ce qu'il n'est pas possible de faire seul.

PROSPERITY

Développement de l'actionnariat salarié, investissements et croisances externes. Le groupe BBL croit en sa prospérité. Une croissance du « mieux » plutôt que celle du « toujours plus ».

PEACE

Le groupe BBL n'assure aucun de ses services dans les zones de conflit armé, ainsi que dans les zones soumises à embargo décrété par le conseil de sécurité des Nations Unies.

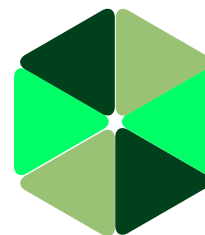
PEOPLE

Pour le Groupe BBL, l'égalité des chances passe par la transmission des savoirs. Vers les salariés du groupe, comme vers l'extérieur, BBL et ses filiales s'engagent en faveur de l'éducation, de la formation et du tutorat.

PLANET

Les activités de transport sont par nature consommatrices d'énergie et polluantes. Conscient des enjeux, le Groupe BBL accompagne ses clients pour réduire les émissions polluantes. Groupages, réduction des transports à vide, nouveaux modes de propulsion, réduction des déchets et des emballages, Le Groupe BBL s'engage.

«RAISON D'ÊTRE» DU GROUPE BBL



« Libérer des voies sur mesure pour permettre à chacun d'avancer en confiance. »

«La voie est libre !»

C'est la raison d'être du Groupe BBL.

La notion légale de « raison d'être » est issue de la loi « PACTE » (Plan d'Action pour la Croissance et la Transformation des Entreprises) de Mai 2019. Quatre ans après la promulgation de la loi, 80% des entreprises du CAC 40 et 60% du SBF 120 ont adopté une « raison d'être », avec des niveaux d'engagement des plus variables. Volontaire, le Groupe BBL a choisi cependant de prendre son temps et d'inscrire le processus de définition de sa « raison d'être » dans une concertation avec ses parties prenantes. Au premier rang desquels, ses salariés! Le cabinet conseil WEMEAN a été choisi pour nous accompagner dans cette démarche. Sur plusieurs mois entre la fin 2021 et 2022, huit interviews en profondeur ont été menées avec les cadres dirigeants du Groupe. Puis un conseil

de réflexion a été formé autour de 26 participants issus des différentes filiales de BBL. Une entrevue externe avec quelques clients et une enquête quantitative (1121 personnes sollicitées et 469 réponses complètes) ont conclu le processus.

La définition de notre « raison d'être » ainsi que sa déclinaison en principes et plans d'action pour les différentes parties prenantes de notre Groupe ont été officialisées lors de notre grande convention en Irlande en Septembre 2022. *A découvrir en pages 18 et 19.*

G LA VOIE EST LIBRE ! PRINCIPES ET PLAN D'ACTION ...

POUR LA SOCIETE : Notre Engagement citoyen au service des territoires

Porter nos valeurs au sein de chaque territoire local, c'est l'objet des initiatives qui ont fait florès au cours de l'année 2022. Planter une pommeraie en Irlande près de Tipperary (BBL Logistics UK & Ireland), transporter vers l'Ukraine les matériels collectés localement par des initiatives citoyennes (BBL TRANSPORT), parrainer des enfants malgaches sur le long terme (TIF PARIS), soutenir les orchestres demos sur

le territoire de Roissy Pays de France (BBL CARGO), soutenir des clubs sportifs locaux (TRANSPORTS CHARVIN, BBL COSLOG)... Localement, partout où le groupe est implanté, des actions ont été engagées et seront développées. Les initiatives partent des équipes locales. Dans chaque filiale, dans chaque agence, l'engagement de nos salariés précède le soutien financier.

POUR NOS FILIALES : Règles et principes qui fondent notre «fédération de spécialistes» !

Depuis des décennies, Le Groupe BBL s'est étendu en intégrant des entreprises et en préservant leurs savoir-faire et leurs marques. Pour les fondateurs de ces entreprises il s'agit de transmettre à un Groupe sans perdre leur âme. Pour les salariés, notre fédération de spécialistes respecte un attachement fort à leur emblème, à la communauté humaine qui ont forgé leur histoire. Notre modèle fédéral

repose sur un principe de «**confiance et de responsabilité**» pour des dirigeants locaux autonomes, porteurs des budgets annuels, pilotes des investissements, des engagements financiers et humains. Ils (elles) sont les responsables garant(e)s de la solidité des organisations. «La voie est libre» pour leur esprit d'initiative et pour leurs ambitions dans un esprit d'intraprenariat.

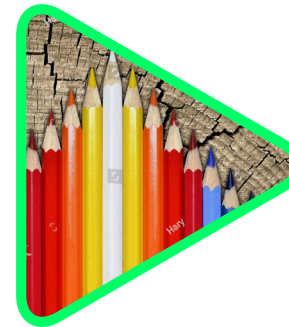
POUR NOS SALARIES : Ensemble et solidaires, responsables et autonomes

« Se réunir est un début, rester ensemble est un progrès, travailler ensemble est la réussite ». Cette citation de Henry Ford résume bien la vision du Groupe BBL pour ses salariés. Au point de départ, l'important est de réunir les talents, de leur donner envie de participer au projet BBL dans la durée. Dans cette optique, nous construisons nos politiques d'attraction et d'intégration des jeunes et plus généralement de tous ceux qui s'engagent sans aucun préjugé de race, de

religion, de handicap ou d'orientation sexuelle. Les services rendus à nos clients, comme tous les projets sont appuyés sur le niveau local. La réussite passe par un fort engagement de travail dans la responsabilité et dans la solidarité. L'entreprise n'a pas de place pour ceux qui n'assument pas, ceux qui rejettent sur les autres ou sur le «système» les effets de leurs propres insuffisances. Il y a de l'exigence, mais elle va de pair avec l'autonomie accordée.



Pour la société



Pour nos filiales

Pour nos salariés



En version courte, comme un manifesto...

«La voie est libre !»

La raison d'être du Groupe BBL.

En version longue...

**«Libérer
des voies
sur mesure
pour permettre
à chacun
d'avancer en
confiance.»**

La raison d'être du Groupe BBL.



Pour l'environnement

Pour nos clients

Pour nos actionnaires



... DÉCLINÉS POUR NOS PARTIES PRENANTES.

POUR L'ENVIRONNEMENT : le programme «Take One Step» (cf. page suivante)

Engager l'action en faveur de l'Environnement impose de relever trois défis. Intrinsèquement, l'activité de transport au cœur de nos métiers est consommatrice d'énergie et source d'émissions polluantes. C'est une réalité qu'il faut accepter. En second, notre organisation fédérale avec un réseau de filiales et de sites autonomes, demande beaucoup de temps et de force de conviction. Nous devons convaincre, car nous

n'imposons pas de manière centrale. En dernier lieu, nous sommes «organiseurs de transport». Rien ne se conçoit sans la volonté nos clients comme de nos fournisseurs. Le programme «Take One Step» a été conçu pour avancer malgré cela, en montrant l'exemple d'abord (sobriété volontaire, réduction des consommations) et en accompagnant nos clients (Partenariats et solutions durables).

POUR NOS CLIENTS : La «manufacture de solutions logistiques»

Le Groupe BBL s'est construit avec des OUI ! Résolument Asset Light, l'offre du Groupe n'est pas centrée sur des process rigides ou sur l'accumulation de capacités. L'écoute proactive des besoins de nos clients nous permet de bâtir des solutions adaptées et créatives avec une grande agilité en fonction des conditions de marché. Notre «manufacture de solutions logistiques» se renforce et se transforme pour offrir à nos clients des services à leur supply chain durables

et abordables, pour s'engager avec eux dans la transformation, dans la révolution circulaire en faisant de nos entrepôts la clé de voute de la logistique des retours. Notre modèle favorise des innovations à impact positif dans la chaîne de transport, avec une augmentation à venir des formes de contractualisation avec nos clients pour une logistique plus durable.

POUR NOS ACTIONNAIRES : Oui à la croissance qualitative dans la durée

Depuis des années, un principe de réinvestissement des profits a été respecté systématiquement pour financer le développement et la croissance du Groupe BBL. «**Profitabilité et Indépendance**» sont les valeurs cardinales qui ont guidé les pratiques managériales et actionnariales au sein du Groupe BBL. L'actionnariat majoritaire est ainsi resté familial avec le fondateur Kaci Kébaïli et sa famille. L'ambition est à la fois patrimoniale mais également

visionnaire pour forger un Groupe puissant dans le temps long (>10 ans). L'adjonction de capitaux supplémentaires, dans un esprit de partage de la valeur, était indispensable pour accélérer, et une ouverture progressive du capital aux cadres et employés du Groupe a été engagée tandis que des investisseurs financiers BPI et Geneo Capital Entrepreneur ont été choisis pour leur optique d'accompagnement à long terme et sont entrés au capital avec la même philosophie.

G TAKE ONE STEP! TOGETHER FOR A GREENER SUPPLY-CHAIN

Une profession de foi humble mais résolue pour guider les initiatives de chaque filiale du Groupe BBL. Une seule promesse qui sera tenue : il ne passera pas une année, ni même un mois sans faire un pas en avant dans la direction des objectifs fixés et dans l'aboutissement des chantiers que le Groupe a choisi d'engager. Si les objectifs **REDUCE** et **RESPECT** sont à mener de façon autonome, en revanche, les objectifs **REUSE** et **REIMAGINE** engagent en profondeur notre offre commerciale, les relations avec nos clients et fournisseurs, ainsi que nos priorités d'investissement dans les années à venir.



REDUCE

Réduire toutes nos consommations

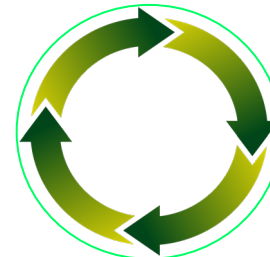
- > CO2 émis par tonne/km
- > Vide dans les véhicules.
- > KWH par m2 occupé
- > m2 locaux vide
- > Consommables
- > carburant consommé par tonne/km transportée



REUSE

S'engager avec nos clients pour participer à la révolution circulaire

- > Faire de nos entrepôts la clé de voute de la logistique des retours
- > Revalorisation systématisée des emballages



REIMAGINE

Porter des innovations à impact positif dans la chaîne de transport

- > Détecter et promouvoir des solutions innovantes
- > Contractualiser avec nos clients pour une logistique plus durable. Objectifs d'impact positif
- > Généraliser la mesure d'impact environnemental des prestations rendues



RESPECT

Respecter toutes les parties prenantes

- > Ethique, droits de l'Homme et Gouvernance
- > Engagement territorial citoyen pour la formation et l'emploi
- > Santé et sécurité au travail.

G IMPACT POSITIF / LA RSE AU COEUR DE LA STRATEGIE DU GROUPE BBL

8 CHANTIERS SUR TROIS ANS - HORIZON 2024

En 2021, sur la base des piliers de notre philosophie RSE, renforcée depuis par la définition de notre raison d'être en 2022, nous avons cadré nos projets et nos initiatives dans un premier programme de trois ans qui s'achèvera en 2024. Notre métier d'organisateur de transport induisant la prise en compte d'émissions polluantes sur lesquelles notre influence est limitée, nous avons préféré nous concentrer sur les domaines que nous maîtrisons :

1. Les émissions de notre propre flotte de véhicules (véhicules personnels de service, et parc de camions en propre).
2. Les consommations énergétiques de nos bâtiments (bureaux et entrepôts).
3. La gestion des déchets de nos activités avec l'objectif de baisser nos consommations et d'améliorer notre taux de recyclage.

Quatre autres chantiers sont construits autour des hommes et des femmes du Groupe BBL :

4. Développement de la formation et du tutorat (vers nos propres salariés autant que vers des publics externes)
5. Renforcement de la sécurité
6. Lutte contre toutes les formes de corruption
7. Lutte contre les discriminations aussi bien à l'embauche, que dans l'évolution des carrières et des rémunérations.

Enfin, nous avons un **8^{ème} chantier** autour de partenariats citoyens et commerciaux pour toutes les initiatives au profit des communautés où les filiales du Groupe BBL sont impliquées.

La prise de conscience autour de ces huit chantiers au niveau des équipes dirigeantes de nos filiales continue d'inspirer les initiatives dont cette troisième COP (édition 2022-23) est le reflet.



BBL RÉITÈRE SON ENGAGEMENT GLOBAL COMPACT

LES PRINCIPES DU GLOBAL COMPACT AU CŒUR DE NOTRE STRATÉGIE



Le Groupe BBL tient à expliciter son engagement envers les 10 principes du Global Compact des Nations Unies, qui se répartissent en quatre domaines clés.

■ UNE AMBITION RENFORCÉE AUTOUR DE 9 ODD

Les Nations Unies ont défini 17 Objectifs de Développement Durable (ODD) pour un avenir meilleur d'ici 2030. Le Groupe BBL s'engage pleinement à contribuer à ces objectifs en se concentrant sur 9 ODD sur lesquels un impact significatif peut être obtenu. Ils orientent notre stratégie de gouvernance sociale et environnementale pour assurer une transition vers un développement durable.

1. Droits de l'Homme : Nous soutenons les droits fondamentaux de tous, en évitant les violations des droits de l'Homme.

2. Normes du travail : Nous promovons des conditions de travail justes, évitons le travail forcé et le travail des enfants, et soutenons la liberté syndicale.

3. Environnement : Nous sommes déterminés à réduire notre empreinte écologique, à promouvoir des pratiques durables et à lutter contre le changement climatique.

4. Lutte contre la corruption : Nous rejetons la corruption sous toutes ses formes, garantissant une gestion intégrée et transparente de nos activités.

Nous œuvrons pour un avenir où notre entreprise contribue à la paix, à l'humanité, à la préservation de la planète et à la prospérité, tout en respectant ces valeurs fondamentales. Notre engagement envers ces principes guide nos actions pour un impact positif sur le monde.



OBJECTIFS

Permettre à tous de vivre en bonne santé et promouvoir le bien-être de tous, à tout âge en assurant la protection et la sécurité de tous les employés du groupe, mais aussi des personnes extérieures.

FAIT MARQUANT DE L'ANNÉE

- Nombre d'accidents de travail stable depuis 2020
- 4,63% d'absentéisme en 2023, soit -21% par rapport à 2022



OBJECTIFS

Assurer l'accès de tous à une éducation de qualité, sur un pied d'égalité, et promouvoir les possibilités d'apprentissage tout au long de la vie en favorisant l'éducation, la formation et le tutorat.

FAIT MARQUANT DE L'ANNÉE

- 40% de l'effectif formé en 2023, soit +8% par rapport à 2022
- +103% d'heures de formation entre 2022 et 2023
- +49% d'alternants en France en 2023 par rapport à 2022



OBJECTIFS

Parvenir à l'égalité des sexes et autonomiser toutes les femmes et les filles.

FAIT MARQUANT DE L'ANNÉE

- 42% de femmes en 2023 (périmètre Groupe BBL)
- Index egapro 2023 85/100 (idem 2022, périmètre France)
- 41% de femmes au sein de la population «cadres» en France en 2023

BBL CONTRIBUE AUX OBJECTIFS DE DEVELOPPEMENT DURABLE

7 ÉNERGIE PROPRE ET D'UN COÛT ABORDABLE



OBJECTIFS

Prendre des mesures pour lutter contre les changements climatiques et leurs répercussions en améliorant la part des énergies renouvelables dans le bouquet énergétique mondial.

FAIT MARQUANT DE L'ANNÉE

- 23 kWh/m² (bureaux et entrepôts) -38% en 2022
- 1 site 100% énergie renouvelable
- 1 construction d'entrepôts à haute performance énergétique

8 TRAVAIL DÉCENT ET CROISSANCE ÉCONOMIQUE



OBJECTIFS

Promouvoir une croissance économique durable et inclusive, l'emploi et un travail décent pour tous.

FAIT MARQUANT DE L'ANNÉE

- +28% de salariés par rapport à 2022
- +35% de salariés hors de France par rapport à 2022
- 94% de contrats permanents (périmètre Groupe BBL)
- 7,12 ans d'ancienneté moyenne (périmètre Groupe BBL)

10 INÉGALITÉS RÉDUITES



OBJECTIFS

Réduire les inégalités dans les pays et d'un pays à l'autre en favorisant la diversité, en luttant contre la corruption et toute autre forme de discrimination.

FAIT MARQUANT DE L'ANNÉE

- Effectif en situation de handicap doublé par rapport à 2023 en France
- Favorise la pratique musicale en orchestre pour les enfants en partenariat avec la Philharmonie de Paris

12 CONSOMMATION ET PRODUCTION RESPONSABLES



OBJECTIFS

Établir des modes de consommation et de production durables en réduisant nos déchets, en abaissant nos consommations, en améliorant notre taux de recyclage et en participant à la révolution circulaire.

FAIT MARQUANT DE L'ANNÉE

- +30% de sites avec le volume de déchets collecté par rapport à 2022
- 2 nouvelles filiales se lance dans le tri sélectif en 2023,
- 1 entrepôt axé sur le développement de service pour l'économie circulaire et la «reverse logistics».

13 MESURES RELATIVES À LA LUTTE CONTRE LES CHANGEMENTS CLIMATIQUES



OBJECTIFS

Prendre des mesures pour lutter contre les changements climatiques et leurs répercussions en réduisant nos émissions de gaz à effet de serre et en soutenant la biodiversité.

FAIT MARQUANT DE L'ANNÉE

- 1er Bilan Carbone : 225ktCO₂e. en 2023 (périmètre France & Portugal)
- -38% t. CO₂ moyen /an pour les poids lourds en 2023 vs 2022
- +8% de véhicules (PL & VL) utilisant des carburants alternatifs en 2023 vs 2022
- -11% de véhicules diesel (PL & VL) en 2023 vs 2022

16 PAIX, JUSTICE ET INSTITUTIONS EFFICACES



OBJECTIFS

Promouvoir une société pacifique et inclusive, assurer l'accès de tous à la justice et mettre en place des institutions efficaces, responsables et ouvertes à tous en favorisant la diversité et en luttant contre la corruption et toute autre forme de discrimination.

FAIT MARQUANT DE L'ANNÉE

- 81% de managers formés à la lutte contre la corruption en 2023
- 1ere Politique éthique globale pour l'ensemble du Groupe BBL

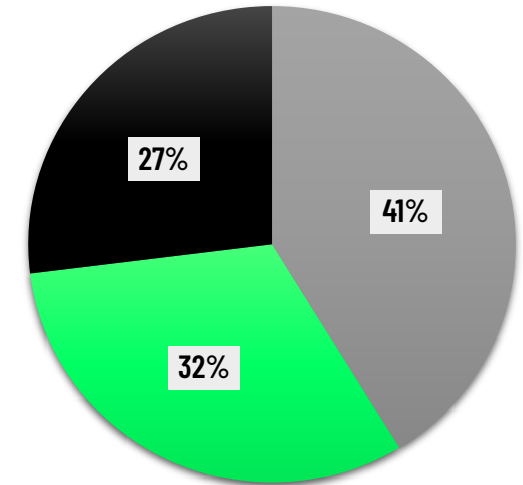
1. GESTION DES VÉHICULES / NOUVELLES RÈGLES DE GESTION ET KPI

LE GROUPE BBL POURSUIT SON ENGAGEMENT VERS LA RÉDUCTION DE SES ÉMISSIONS DE CO2

Conscient de l'impact significatif du transport routier sur le réchauffement climatique, le Groupe BBL s'est engagé à réduire les émissions de gaz à effet de serre de sa flotte de véhicules. Cet engagement est au cœur de notre démarche RSE. Notre équipe dédiée à la responsabilité sociétale des entreprises (RSE) a mis au point une méthodologie précise pour quantifier les émissions de CO2 de notre flotte. Trois indicateurs clés ont été définis : le taux d'émission de CO2 par véhicule, le nombre de kilomètres parcourus annuellement et la consommation annuelle de carburant par véhicule. Grâce à ces indicateurs, nous mesurons, suivons et réduisons activement notre empreinte carbone. Cette démarche traduit notre engagement pour la durabilité et la responsabilité environnementale, démontrant notre volonté de jouer un rôle positif dans la lutte contre le changement climatique.



■ GROUPE BBL FLOTTE DE POIDS LOURDS 2023



■ Véhicules Légers ■ Poids Lourds ■ Engins Logistiques



LES CALCULS : KILOMÈTRES PARCOURUS

Nous avons mis en place un processus de collecte de données pour suivre les kilomètres parcourus annuellement par notre propre flotte de véhicules. Cette flotte est divisée en deux catégories : les véhicules de fonction, attribués à un conducteur spécifique, et les véhicules de service, utilisés par plusieurs conducteurs désignés comme contacts principaux. Chaque utilisateur est responsable de soumettre un relevé du compteur de son véhicule au 31 décembre de chaque année via un formulaire en ligne. Cette procédure est répétée annuellement pour assurer un suivi précis des kilomètres parcourus par chaque véhicule.

1. GESTION DES VÉHICULES / NOS KPI «PARC POIDS LOURDS»

FLOTTE DE POIDS LOURDS EN 2023 : BAISSE DE 38% DES ÉMISSIONS DE CO2e

En 2022, le Groupe BBL a réalisé un progrès significatif dans son engagement envers la réduction des émissions de CO2 de sa flotte de poids lourds. En nous basant sur les données de l'ADEME, nous avons pu calculer les émissions moyennes de CO2 de notre flotte selon le type de carburant consommé. La formule utilisée est la suivante :
Emission CO2 PL=litres de carburant consommé×CO2 nominal selon le type de carburant

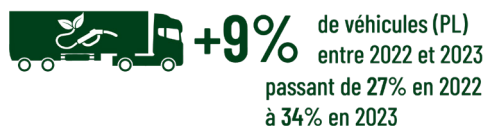
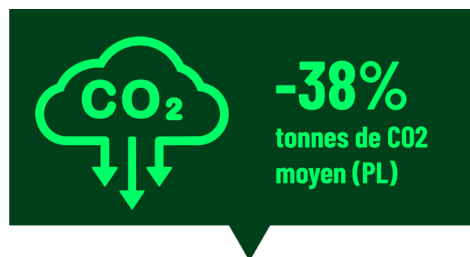
Forte réduction de la part du diesel pour la flotte BBL

En 2023, grâce à l'augmentation de la part des carburants alternatifs dans notre flotte de poids lourds, nous avons réussi à réduire nettement notre empreinte carbone. Les émissions moyennes de CO2 ont baissées, passant de 42 tonnes de CO2** par véhicule en 2022 à 26 tonnes par véhicule en 2023. Cela représente une réduction globale de 38 % des émissions de CO2, illustrant clairement l'efficacité de notre

engagement continu à adopter des pratiques durables et à explorer de nouvelles technologies pour réduire encore davantage notre empreinte carbone.

Vers un avenir durable

Forts de ces résultats, nous visons à étendre cette analyse et ces pratiques en augmentant encore la part de carburants alternatifs dans notre parc de poids lourds. Le Groupe souhaite continuer à diminuer nos émissions de CO2, d'une part en diminuant la consommation de carburant et d'autre part en déployant de nouvelles technologies au sein de notre flotte. Les efforts déployés depuis quelques années au sein du Groupe BBL ont porté leurs fruits, avec une réduction significative des émissions de CO2. Cela marque l'engagement continu du groupe envers la lutte contre le changement climatique et l'innovation technologique dans le secteur du transport routier.



■ BBL CONSOMMATION CARBURANT 2023 ET ÉMISSIONS DE CO2 MOYENS DES POIDS LOUDES 2022/2023

| | Carburant moyen 2023 (l)* | CO2 moyen 2022 (t)* | CO2 moyen 2023 (t)* |
|--------------|------------------------------|------------------------|------------------------|
| Diesel | 509416 | 46** | 49 |
| Biocarburant | 261884 | 14 | 12 |
| GNL | 179892 | 38 | 20 |
| TOTAL | 951192 | 42** | 26 |

*En 2023, le litre de carburant moyen consommé par véhicule et les émissions de CO2 moyennes est établi que sur 61% de l'ensemble de la flotte de poids lourds du Groupe BBL.

**Chiffre correctif mis à jour par rapport au chiffre indiqué dans la précédente COP 202223



LES CALCULS : CARBURANTS CONSOMMÉS POIDS LOURDS

Pour calculer les émissions de gaz à effet de serre (GES) de nos véhicules, en particulier les poids lourds, nous nous basons sur la consommation de carburant et le type d'énergie utilisé. Nous avons d'abord attribué un type de carburant à chaque poids lourd dans notre base de données, en nous référant à la carte grise (case P.3). Ensuite, nous avons ajusté notre système de notes de frais pour inclure les données de consommation de carburant. Dans certains cas, nos filiales disposent de contrats de cartes carburant. Nous avons identifié les détenteurs de ces cartes au sein du groupe et centralisé le suivi de la consommation de carburant pour les véhicules concernés. Grâce à cette méthode, nous pouvons déterminer la quantité de carburant consommée par chaque véhicule sur une base annuelle.



LES CALCULS : INDICE DE POLLUTION POIDS LOURDS

Contrairement aux véhicules légers, le taux d'émission de CO2 standard des poids lourds n'est pas indiqué sur leur carte grise, car il dépend du type de carburant utilisé et surtout de sa consommation. Pour calculer ce taux spécifique aux poids lourds du groupe, nous avons attribué à chaque poids lourd le type de carburant utilisé ainsi que les émissions de CO2 nominales, fournies par l'ADEME, correspondant à ces différents types de carburants, exprimées en kg/l de carburant consommé. En mettant en place des processus de suivi de la consommation de carburant et du kilométrage annuel de nos poids lourds, nous sommes désormais capables de calculer les émissions de CO2 pour chaque véhicule de notre flotte.

1. GESTION DES VÉHICULES / NOS KPI «PARC DE VÉHICULES LÉGERS»

VÉHICULES LÉGERS: BILAN 2023

En 2022, nous avons pu calculer les tonnes de CO2 moyenne émises ainsi que les kilomètres moyens parcourus par véhicule de notre flotte de véhicules légers (VL). Nous pouvons maintenant comparer ces données chaque année pour évaluer l'efficacité de nos actions et d'ajuster nos stratégies en conséquence.

Méthodologie de Calcul

Pour garantir la précision de nos analyses, nous avons adopté une méthodologie transparente pour le calcul des émissions de CO2. Celle-ci repose sur les données des constructeurs et les kilomètres parcourus par nos véhicules.

Comparaison des Émissions de 2022 et 2023

En 2023, les émissions nominales moyennes de nos VL sont de 120g/km, contre 116g en 2022. Ils ont aussi parcouru 46 390 km et émis 5 tonnes de CO2 par véhicule en moyenne, en 2023. En 2022, les VL avaient parcouru 24 072 km et émis 3 tonnes de CO2 en moyenne par véhicule.

Légère Augmentation des Émissions

La légère hausse des émissions de CO2 enregistrée en 2023 peut s'expliquer par l'augmentation de la couverture du nombre de véhicules pris en compte pour les calculs, passant de 67 % en 2022 à 86 % en 2023. Cette augmentation de la couverture a naturellement conduit à des émissions totales plus élevées, bien que les émissions moyennes par véhicule soient restées relativement stables.

Notre engagement continu

Nous sommes déterminés à continuer nos efforts pour réduire les émissions de CO2 de notre flotte. Nous souhaitons continuer à améliorer l'efficacité énergétique de nos véhicules et à étendre l'analyse à 100 % de notre flotte. Notre objectif est de réduire nos émissions polluantes en adoptant des calculs précis et en recherchant constamment des moyens d'améliorer nos performances environnementales.

BBL CO2 NOMINAL VÉHICULES LÉGERS 2023



GRUPE BBL KILOMÈTRES MOYENS VÉHICULES LÉGERS 2023

Km moyen parcourus 2023

| | |
|--------------|--------------|
| VL | 40053 |
| VUL | 46390 |
| TOTAL | 40870 |

GRUPE BBL ÉMISSIONS DE CO2 DES VÉHICULES LÉGERS 2023

| | CO ² moyen émis par véhicule 2022 (t) | CO ² moyen émis par véhicule 2023 (t) |
|--------------|--|--|
| VL | 3 | 4 |
| VUL | 7 | 10 |
| TOTAL | 3 | 5 |

BBL ÉLARGIT ET CENTRALISE SA FLOTTE EN 2023

En 2023, le Groupe BBL a élargi sa base de données de véhicules légers (VL) à 369 véhicules, dont 46 véhicules utilitaires légers (VUL). Cette augmentation de plus de 50 % par rapport à l'année précédente est due à l'intégration des flottes de nos filiales étrangères. La consolidation permet une gestion optimisée et une vision globale de notre flotte. Cette base centralisée applique les mêmes indicateurs que pour les poids lourds : émissions de CO2 nominales, consommation de carburant et kilométrage annuel.



LES CALCULS : CARBURANTS CONSOMMÉS VÉHICULES LÉGERS

Le calcul des émissions de CO2 de nos véhicules nécessite des données sur la consommation de carburant et le type d'énergie utilisé. Nous avons attribué à chaque véhicule de notre base de données le type de carburant associé. Ensuite, nous avons ajusté notre système de notes de frais pour inclure le volume de carburant. Pour les filiales utilisant des contrats de cartes carburants, nous avons identifié les détenteurs de ces cartes au sein du groupe et centralisé le suivi de la consommation de carburant pour les véhicules concernés. Ainsi, nous sommes en mesure de connaître la quantité de carburant consommée par chacun de nos véhicules au cours de l'année.



LES CALCULS : INDICE DE POLLUTION VÉHICULES LÉGERS

Dans notre base de données véhicules, les taux d'émission de CO2 sont enregistrés pour chaque véhicule léger de la flotte du groupe. Ces taux sont calculés en prenant en compte la consommation de carburant, le type de carburant utilisé, et la puissance administrative. Ces données sont extraites de la case V.7 de la carte grise des véhicules immatriculés en France. Nous avons aussi mis en place un processus de collecte annuelle du kilométrage parcouru par chaque véhicule, ce qui nous permet de déterminer les émissions de CO2 de l'ensemble de notre flotte de véhicules légers.

1. GESTION DES VÉHICULES / DEVELOPPEMENT DES CARBURANTS ALTERNATIFS

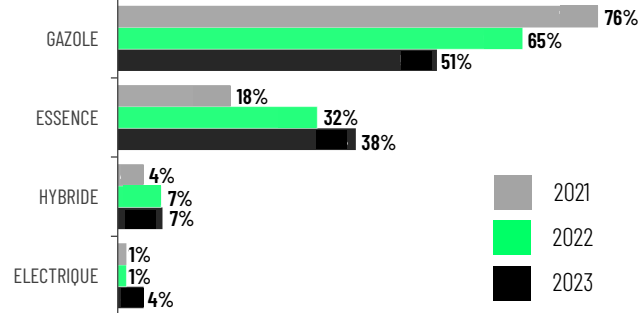
RÉDUIRE LES ÉMISSIONS AVEC DES CARBURANTS RESPONSABLES

BBL poursuit son engagement pour réduire les émissions polluantes en misant sur des carburants plus responsables. Notre flotte de véhicules légers (VL) et poids lourds (PL) compte encore plus de 80% de véhicules roulant au diesel ou à l'essence. Mais cette tendance est en nette diminution de 34% depuis 2021, passant de 81% en 2021 à seulement 54% de la flotte totale en 2023. Parallèlement, la proportion de carburants alternatifs est en forte hausse, comprenant les voitures hybrides et électriques, ainsi que les camions au biocarburant (B100) et au gaz naturel liquéfié (GNL). En 2021, ces véhicules représentaient 4% de notre flotte totale, en 2022 9% et atteint 17% en 2023. Ces évolutions témoignent de notre volonté d'investir dans des solutions de transport plus durables. En favorisant l'intégration de carburants alternatifs à la fois dans notre flotte de VL que dans celle de PL, nous faisons un pas significatif vers notre objectif de réduction des émissions polluantes.

1. GESTION DES VÉHICULES / DEVELOPPEMENT DES CARBURANTS ALTERNATIFS

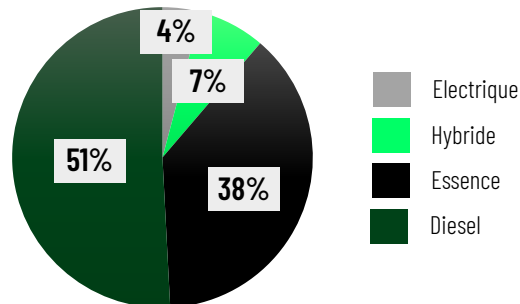


MIX CARBURANT VÉHICULES LÉGERS BBL 2023 COMPARAISON 2021/2023

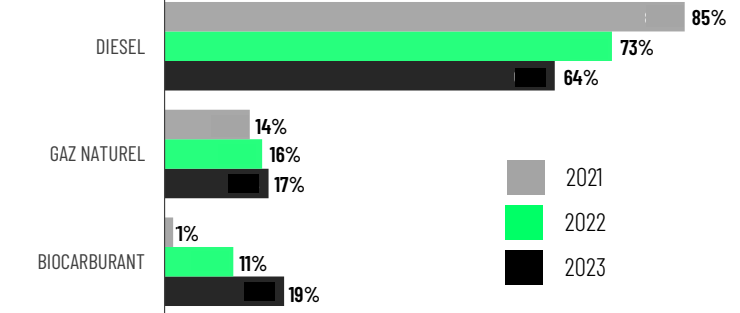


Bien que les véhicules diesel représentent encore la majorité de notre flotte de véhicules légers en 2023, leur part a chuté de manière significative par rapport à 2021. En 2021, les véhicules légers au gazole représentaient 76% de la flotte, en 2023 elle ne représente plus que 51%. Parallèlement, la proportion de véhicules essence a augmenté, passant de 18% en 2021 à 38% en 2022, soit une hausse de 20%. Après être restée stable entre 2021 et 2022, la part des véhicules électriques a quadruplé entre 2022 et 2023, passant de 1 à 4%. Les véhicules hybrides ont connu une augmentation notable en 2022, passant de 4% en 2021 à 7%, avant de se stabiliser en 2023. Cette évolution rapide témoigne d'un changement dynamique dans la composition du parc automobile, avec une nette préférence pour des alternatives plus propres et éco-responsables.

MIX CARBURANT VÉHICULES LÉGERS 2023

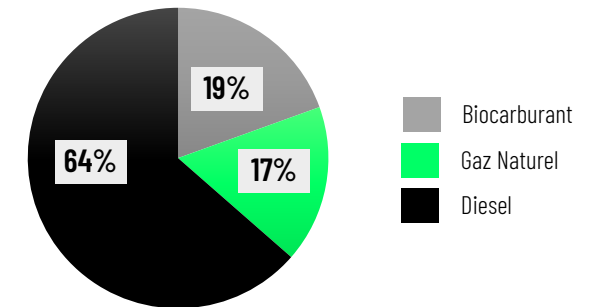


MIX CARBURANT POIDS LOURDS BBL 2023 COMPARAISON 2021/2023



La part des Poids Lourds (PL) fonctionnant au diesel, a fortement diminué, passant de 85% en 2021 à 64% en 2023. Cette diminution de près de 25% montre une transition progressive vers des énergies plus propres, bien que le diesel reste encore majoritaire. Par ailleurs, l'utilisation du Gaz Naturel Liquéfié (GNL) a légèrement augmenté, passant de 14% à 17%, et les biocarburants ont connu une croissance significative, passant de 1% à 19%. L'accroissement continu de l'utilisation de carburants alternatifs est un signe de l'engagement du Groupe BBL vers des solutions énergétiques plus durables. Ces carburants sont moins émetteurs de CO2 et de particules fines ce qui en font des options attractives pour réduire l'impact environnemental de nos PL et constitue un avantage majeur dans la lutte contre le changement climatique.

MIX CARBURANT POIDS LOURDS 2023



1. GESTION DES VÉHICULES / DEVELOPPEMENT DES CARBURANTS ALTERNATIFS

RÉDUCTION DES ÉMISSIONS DE CO2 AVEC L'ADOPTION DU BIOCARBURANT



Les filiales BBL Transport, Transports Charvin, et Transports Charvin Sensi, situées principalement en Île-de-France (IDF) et en Auvergne Rhône-Alpes (ARA), ont intégré l'utilisation de biocarburant (Oleo100) pour réduire leurs émissions de CO2. Depuis 2022, le Groupe BBL dispose de deux citernes-réservoirs pour Oleo100, installées dans chacune des deux régions. Ce biocarburant permet une réduction des émissions de CO2 de plus de 60 % et de 80% des particules fines par rapport au diesel. La méthode de calcul de la réduction des émissions, certifiée par Bureau Veritas, prend en compte l'ensemble du cycle de vie du biocarburant, du champ à la roue, offrant ainsi une évaluation plus précise que les seules émissions locales. Ainsi, en IDF c'est plus de 218 tonnes de CO2 économisées en 2023 pour les filiales BBL Transport, Transports Charvin et Transports Charvin Sensi. En ARA c'est presque 366 tonnes de CO2 qui ont pu être économisées par Transports Charvin. L'engagement et les efforts continus dans cette transition vers des carburants alternatifs, notamment le B100, de nos filiales BBL Transport, Transports Charvin et Transports Charvin Sensi marque une étape importante dans la démarche de responsabilité sociale et environnementale du Groupe BBL. En réduisant nos émissions de CO2 de plus de 584 tonnes en 2023, nous démontrons notre volonté de contribuer activement à la lutte contre le changement climatique et à la promotion de solutions énergétiques durables.



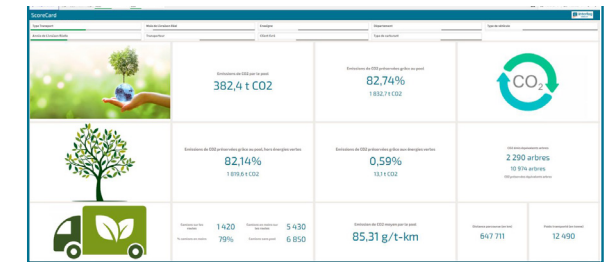
TRANSPORTS CHARVIN OFFICIALISE SON ENTRÉE DANS LA CHARTE OBJECTIF CO2 DU PROGRAMME E.V.E.

Transports CHARVIN a lancé en 2023 un plan d'actions de réduction de ses émissions polluantes dans le cadre de la charte Objectif CO2 du programme E.V.E (Engagements Volontaires pour l'Environnement). Avec l'objectif d'obtenir le label Objectif CO2 dans les années à venir. Les mesures prévues comprennent notamment l'introduction d'un nouveau TMS (Transport Management System) avec des fonctionnalités axées sur la réduction des kilomètres à vide, des recommandations pour l'affectation des transports, etc. et, l'accélération du renouvellement du parc de tracteurs et porteurs



par des véhicules à carburants « alternatifs » à faibles émissions (Oleo100, électrique, GNL...). Le dispositif Objectif CO2, compris dans les Certificats d'Économies d'Énergie (CEE) promu par le Ministère de la Transition écologique et l'ADEME, vise à reconnaître et à valoriser les efforts déployés dans ce sens. La mission du programme est claire : éviter l'émission de plus d'un million de tonnes supplémentaires de CO2 par an ! Cette démarche vers des transports plus responsables s'intensifie, et Transports CHARVIN demeure pionnier dans son engagement pour la préservation de l'environnement.

INTERLOG : UNE GESTION DES ÉMISSIONS DE CO2 POUR UNE SUPPLY CHAIN PLUS DURABLE



Interlog, filiale du Groupe BBL, s'est engagé activement dans le suivi et l'analyse des émissions de CO2, aidant les entreprises à respecter les réglementations environnementales et à atteindre leurs objectifs de développement durable. Interlog fournit des évaluations détaillées des émissions de carbone, ainsi que des comparatifs avec l'utilisation d'organisations ou de carburants alternatifs. À travers cette approche intégrée et l'utilisation de la méthode GLEC (Global Logistics Emissions Council), Interlog calcule avec précision les émissions de gaz à effet de serre dans le secteur logistique. Cette méthode harmonisée couvre tous les modes de transport et le cycle de vie complet des émissions, assurant transparence et conformité aux normes internationales. En collectant les données de transport de ses clients et de leurs partenaires, Interlog produit des rapports détaillés adaptés à leurs besoins spécifiques. Ainsi, BBL, à travers sa filiale Interlog, contribue à réduire efficacement les émissions de CO2, tout en accompagnant nos clients vers des pratiques de transport plus durables et responsables.

1. GESTION DES VÉHICULES / DEVELOPPEMENT DES CARBURANTS ALTERNATIFS

TRANSITION ÉCOLOGIQUE DE LA FLOTTE CHARVIN TRANSPORTS VERS DES VÉHICULES À FAIBLE ÉMISSIONS



«Avec notre nouveau porteur électrique, Transports Charvin est en route vers demain ! Nous sommes fiers d'accompagner une enseigne comme Lidl sur son développement durable.»

Frédéric STINTZY
Directeur Général TRANSPORTS CHARVIN.



En 2023, Transports Charvin a continué de se distinguer par son engagement environnemental. Avec une flotte de 42 camions porteurs et tracteurs, représentant 36% de la flotte totale du groupe, Charvin poursuit ses efforts en faveur de la transition écologique et de la réduction de son empreinte carbone.

Engagement historique pour les carburants alternatifs

Il y a déjà huit ans, notre filiale Transports Charvin a amorcé un tournant essentiel en faveur de la lutte contre le changement climatique en adoptant des véhicules à faibles émissions, spécifiquement des camions fonctionnant au gaz naturel liquéfié (GNL). Bien que le GNL soit une énergie fossile, il se distingue par sa disponibilité abondante et offre la possibilité de réduire les émissions de CO2 jusqu'à 20% et les particules fines jusqu'à 90%. Aujourd'hui, une dizaine des camions Charvin (30% de leur flotte totale) sont propulsés par cette énergie, contribuant ainsi de manière significative à la réduction

de notre impact environnemental.

Adoption des biocarburants

Depuis 2022, Transports Charvin a développé sa flotte de camions à faible émission en se dotant de leurs premiers camions au biocarburant. En 2023, la flotte de camions fonctionnant à l'Oleo100 a augmenté de manière significative, passant de 6 à 13 véhicules (23% de leur flotte), ce qui a permis une économie de 218 tonnes de CO2. Pour répondre à cette expansion, Charvin a modifié sa cuve d'Oleo100 sur le site de Saint-Quentin-Fallavier, doublant sa capacité de 25 000 à 50 000 litres. Cette infrastructure accrue permet une gestion plus efficace et durable de notre flotte en biocarburant.

Introduction du camion électrique

En 2024, Charvin a franchi une nouvelle étape majeure en introduisant son tout premier camion 100% électrique. Ce véhicule révolutionnaire de 26 tonnes, doté d'un réfrigérateur bi-température, marque une avancée significative en étant le

premier du genre à circuler sur les routes françaises.

Pour le compte de son client Lidl, l'introduction de ce porteur E-Tech de Renault Trucks représente un premier pas vers une transition écologique sur le long terme. De plus, la durabilité va de pair avec l'innovation : avec une recharge de seulement 1h30 sur notre nouvelle borne électrique, le camion peut parcourir jusqu'à 230 km en autonomie.

Transports Charvin est toujours à la recherche des solutions de demain et contribue activement aux engagements du groupe BBL en matière de lutte contre le changement climatique. En augmentant notre parc de véhicules à carburants alternatifs et en adoptant des technologies innovantes comme le camion électrique, nous affirmons notre volonté de réduire notre impact environnemental et de promouvoir un avenir plus durable. Le parcours de Charvin illustre parfaitement notre engagement envers une logistique responsable et respectueuse de l'environnement.

2. CONSOMMATIONS ÉNERGÉTIQUES DES BÂTIMENTS

PRODUCTION D'ÉNERGIE VERTE : UNE PREMIÈRE POUR LE GROUPE BBL

En 2023, BBL a franchi une étape décisive vers la durabilité énergétique. Grâce à l'installation de panneaux solaires sur le site de notre filiale Charpiot à Delle, nous avons inauguré notre production d'énergie verte, atteignant 37.86 MWh sur six mois et demi. La production annuelle initialement prévue pour les 507m² de panneaux solaires était de 104 MWh. Nous attendons donc de pouvoir comparer ces résultats sur une année de production complète

en 2024. Cette première année de production marque le début d'une transition significative vers des pratiques plus durables. Le nouveau site de Malacombe, inauguré fin 2023, accueille une toiture photovoltaïque prévue pour produire 2300 MWh par an. Ce projet représente une augmentation substantielle de notre capacité de production d'énergie renouvelable, renforçant notre contribution à un avenir énergétique durable.



103 sites en France et à l'étranger

320.000 m² de bureaux et d'entrepôts en France et à l'étranger

5851 MWh d'énergie consommée en 2023*

29 kWh/m² d'énergie consommée en moyenne en 2023*
- 17% par rapport à 2021



69% des sites dont la consommation d'énergie est référencée en 2023

37,86 MWh d'énergie verte produite en 2023



LES CALCULS : CONSOMMATION ÉNERGÉTIQUE DES SITES BBL

L'équipe RSE a créé un fichier recensant tous les sites de GB, détaillant leur surface totale, bureaux et entrepôts inclus, avec la hauteur sous plafond. Nous avons aussi identifié les sites où la gestion des contrats énergétiques est interne. Un suivi de la consommation énergétique a été mis en place grâce à des tableaux permettant aux responsables de chaque agence de suivre la consommation annuelle en kWh, peu importe le type d'énergie, pour les bâtiments sous contrat interne. Pour les autres sites, où l'énergie est incluse dans le loyer, notre visibilité est réduite. Nous travaillons progressivement avec tous nos bailleurs pour obtenir ces données.

BBL POURSUIT SON ENGAGEMENT POUR LA RÉDUCTION DE SA CONSOMMATION D'ÉNERGIE EN 2023

En 2023, Le Groupe BBL a poursuivi son engagement en matière de gestion énergétique avec une consommation de 5878MWh, répartie sur 103 sites en France et à l'étranger, atteignant une superficie de plus de 320 000m² (+10.44% par rapport à 2022). Cette augmentation de 15% par rapport à 2022 de la consommation du groupe peut être expliquée, d'une part par le développement commercial du groupe (+23% de sites par rapport à 2022), et d'autre part par l'amélioration du suivi de la consommation énergétique du groupe (69% des sites contre 55% en 2022). Bien que la consommation d'énergie du groupe augmente chaque année, elle reste finalement stable, voire diminue si on la rapporte au m². En effet, nous avons constaté une consommation moyenne de 29 kWh/m² en 2023, soit une réduction de 17 % par rapport à 2021. Dans nos bureaux, la consommation s'élève à 112 kWh/m², en baisse de 15 % depuis 2021, tandis que nos entrepôts enregistrent une consommation de 23 kWh/m², stable depuis 2022 mais en baisse de 30 % depuis 2021. Bien que la majorité de nos sites soient 100 % électriques, quelques sites utilisent encore du gaz ou du fioul, très consommateurs en termes de kWh d'énergie. Toutefois, ces sites restent une minorité. Le Groupe BBL reste fermement engagé à suivre et à réduire la consommation d'énergie de nos bâtiments, renforçant ainsi sa contribution à une gestion durable et responsable de nos ressources énergétiques.

*Données 2023 hors acquisitions

2. CONSOMMATIONS ÉNERGÉTIQUES DES BÂTIMENTS

| | | | | |
|---|---|---|---|--------|
| 7 | ÉNERGIE PROPRE ET D'UN COÛT ABORDABLE | 12 | CONSOMMATION ET PRODUCTION RESPONSABLES | PLANET |
|  | |  | | |

LE GROUPE BBL RENFORCE LA DURABILITÉ DANS SON PARC IMMOBILIER AVEC DES ENTREPÔTS DE NOUVELLE GÉNÉRATION

Dans le cadre de son engagement envers un parc immobilier respectueux de l'environnement, le Groupe BBL intensifie ses investissements dans des entrepôts de nouvelle génération. Actuellement, des travaux de rénovation visent à moderniser certains de nos sites plus anciens, tandis que de nouveaux bâtiments, conçus pour atteindre des normes élevées de performance énergétique, sont en cours de construction. Cette initiative proactive vise à repousser les limites de la performance environnementale. Les nouveaux entrepôts sont construits avec des matériaux durables, une architecture favorisant la lumière naturelle et des systèmes énergétiques intelligents, contribuant ainsi à réduire l'empreinte carbone globale du parc immobilier du Groupe BBL.



«C'est un avec un grand plaisir que nous accueillons une partie des équipes de BBL COSLOG et notre siège social dans ce nouveau site à Saint-Quentin-Fallavier. Le site de Malacombe est une vitrine pour le Groupe BBL, illustrant notre engagement envers une logistique durable et innovante, tout en offrant un environnement de travail moderne et stimulant à nos collaborateurs.»

Sylvain MERIENNE
Directeur Général GROUPE BBL.

INAUGURATION DU NOUVEAU SITE BBL À SAINT-QUENTIN-FALLAVIER

Fin 2023, la filiale logistique de BBL COSLOG (ex : Charvin Logistics) a célébré la réception de son nouveau site logistique de 45,000 m², rue de Malacombe à Saint-Quentin-Fallavier, près de Lyon. Depuis janvier 2024 ce site accueille également le siège social du Groupe BBL. Certifié « BREEAM Excellent » et labellisé Biodiversity[®] Life, le site se distingue par ses exigences en termes de durabilité et de la biodiversité. Il

permet à BBL COSLOG de développer des services d'économie circulaire et de reverse logistics, tout en offrant des espaces de travail moderne et confortable, favorisant le bien-être de nos équipes. Cette installation marque une étape importante dans notre stratégie visant à réduire notre impact environnemental tout en optimisant notre parc immobilier.



3. GESTION DES DÉCHETS

GESTION DES DÉCHETS DU GROUPE BBL : PROGRÈS ET DÉFIS 2021-2023

Le Groupe BBL a mené une analyse approfondie de sa gestion des déchets au cours des trois dernières années, révélant des tendances et des progrès significatifs.

L'augmentation spectaculaire du volume total de déchets entre 2021 et 2023, allant de 365T à 3533T, peut être attribuée à plusieurs facteurs. D'une part, un nombre croissant de filiales a fourni des données sur leurs déchets (14% en 2021 à 58% en 2023), améliorant ainsi la précision de nos rapports. D'autre part, le développement commercial du groupe, notamment par les rachats effectués au cours de cette période, a également contribué à cette hausse. En termes de performance environnementale, le retraitement des déchets est encore peu renseigné dans les registres de nos filiales. Le calcul du taux de recyclage du groupe ainsi que son taux de revalorisation est donc jugé peu fiable pour cette année. Nous allons nous pencher sur la question pour remédier à ce problème en 2024.

En conclusion, le Groupe BBL a fait des progrès notables dans sa gestion des déchets mais nous devons encore faire des efforts en matière de reporting pour aligner le groupe sur de meilleures pratiques de gestion des déchets et une meilleure transparence du retraitement de ces derniers.



3533 t
de déchets total du groupe

■ EXPANSION DE LA COUVERTURE DES FILIALES

Depuis 2021, le Groupe BBL a fait des progrès significatifs en matière de suivi des déchets de ses filiales. Initialement, seulement 14 % des filiales avaient des données complètes sur leurs déchets. En 2022, ce chiffre est passé à 29 %, puis a atteint 58 % en 2023. Cette progression remarquable reflète les efforts du groupe pour améliorer la transparence et l'efficacité de la gestion des déchets à travers toutes ses filiales. L'augmentation du suivi

des déchets permet non seulement de mieux contrôler et réduire les volumes de déchets produits, mais aussi de maximiser les taux de recyclage et de revalorisation. En intégrant toutes ses opérations dans une démarche plus rigoureuse, le Groupe BBL démontre un engagement fort envers une gestion environnementale responsable et durable, contribuant ainsi à une meilleure performance globale et à un impact environnemental réduit.



LES CALCULS : GESTION DES DÉCHETS AU SEIN DU GROUPE

L'équipe RSE du Groupe BBL a créé un fichier listant tous les sites et contacté les responsables pour comprendre leur gestion des déchets et identifier les fournisseurs de collecte. Une distinction a été faite entre bureaux et entrepôts. Ces derniers nécessitent des registres spécifiques, souvent incomplets et non conformes. Pour résoudre cela, un registre standard a été élaboré, incluant la date d'enlèvement, la dénomination, les tonnages, l'origine, l'entreprise collectrice et la nature du traitement final. Cela permet de calculer le taux de recyclage et de valorisation. Un effort d'accompagnement dans la gestion des déchets a été entrepris pour guider chaque agence vers une gestion des déchets plus transparente et respectueuse de l'environnement.

3. GESTION DES DÉCHETS

BBL : LA POURSUITE DES EFFORTS DES FILIALES POUR UNE GESTION DES DÉCHETS



Plusieurs filiales du Groupe BBL ont mis en place des initiatives notables en matière de tri et de recyclage. C'est le cas, notamment de BBL COSLOG (Charvin Logistiques) et TIF Lyon.

BBL COSLOG : une nouvelle approche du tri des déchets

Depuis novembre 2023, BBL COSLOG, a établi un système de tri des déchets et de recyclage. Cette initiative couvre plusieurs de ses sites, tels que Barcelone, Totem, Alexandrie et

Malacombe à Saint-Quentin-Fallavier en Auvergne Rhône-Alpes. Des bornes de tri ont été placées sur ces sites pour faciliter la collecte des déchets. Les déchets, une fois triés, sont pris en charge par Elise Lyon, une entreprise spécialisée dans le recyclage, qui assure leur transformation en nouvelles ressources.

Expansion et diversification des efforts de tri pour TIF Lyon

En parallèle, la filiale TIF Lyon s'est d'abord concentré sur le tri du carton

et du papier en 2023. Puis a élargi ses efforts en 2024, à de nouveaux types de déchets, comme le plastique, les piles, les toners d'impression ainsi que les mégots de cigarette. Pour assurer l'efficacité de ces initiatives, TIF Lyon applique des systèmes de suivi et de traçabilité, garantissant que chaque type de déchet est correctement traité et revalorisé.

Suivi et la sensibilisation

Les initiatives de tri et de recyclage mises en place par nos filiales

illustrent notre engagement à une meilleure gestion des déchets. Ces actions montrent notre volonté d'améliorer continuellement notre taux de recyclage et de revalorisation, tout en sensibilisant nos équipes à l'importance de la protection de l'environnement. En implantant des systèmes de tri rigoureux et en collaborant avec des partenaires spécialisés, nous contribuons à atteindre nos objectifs environnementaux et ainsi parfaire la gestion des déchets du Groupe BBL.

■ TRANSIT'AIR RÉDUIT ET TRI SES DÉCHETS

Transit'Air en Suisse, filiale du Groupe BBL dispose d'un centre de recyclage intégré dans son bâtiment, permettant le tri et l'élimination efficace de divers déchets, comme le matériel d'emballage, les consommables et les capsules de café, etc. Transit'Air recycle les feuilles de papier pour les brouillons et achète du papier recyclé pour les impressions. Les emballages (cartons, chips de calage, palettes) sont réutilisés autant que possible, et des emballages de «seconde main» sont proposés aux clients. Cette démarche réduit les déchets et contribue à la protection de l'environnement et à la promotion de la durabilité au sein du Groupe BBL.

transit'air^{SA}
transports internationaux



SAT, filiale du Groupe BBL participe à une opération pour sauvegarder l'environnement. Pour chaque tonne de papier recyclée, 20 arbres sont replantés, contribuant à la préservation de nos forêts et à un avenir durable.



BILAN CARBONE. PRÉSENTATION ET PÉRIMÈTRE

2023: LE GROUPE BBL PRÉSENTE SON PREMIER BILAN CARBONE

En 2023, le Groupe BBL, acteur du secteur du transport et de la logistique, a franchi une étape significative dans son engagement en faveur de l'environnement en présentant son tout premier bilan carbone. Cette initiative marque un tournant décisif pour l'entreprise, qui entend jouer un rôle actif dans la lutte contre le changement climatique.

Une évaluation globale des émissions de GES

Le bilan carbone du Groupe BBL a été réalisé en collaboration avec l'entreprise Greenflex experts environnementaux et repose sur la méthode des Bilans Carbone® développée par l'Agence de l'Environnement et de la Maîtrise de l'Énergie (ADEME). Cette méthode permet de quantifier les émissions de gaz à effet de serre (GES) en termes de dioxyde de carbone équivalent (CO₂e), en prenant en compte l'ensemble de la chaîne de valeur de l'entreprise. Ses règles sont compatibles avec le GHG Protocol, autre méthode reconnue sur

le plan international et compatibles avec la norme internationale ISO 14064 qui spécifie les principes et les exigences, au niveau des organismes, pour la quantification et la rédaction de rapports sur les émissions de gaz à effet de serre (GES) et leur suppression.

Méthode de calcul des émissions de GES

Le Bilan Carbone® utilise les données d'activité et les facteurs d'émission pour calculer les émissions de GES selon la formule :

Emission de GES = Donnée d'activité × Facteur d'émission

Les données collectées incluent :

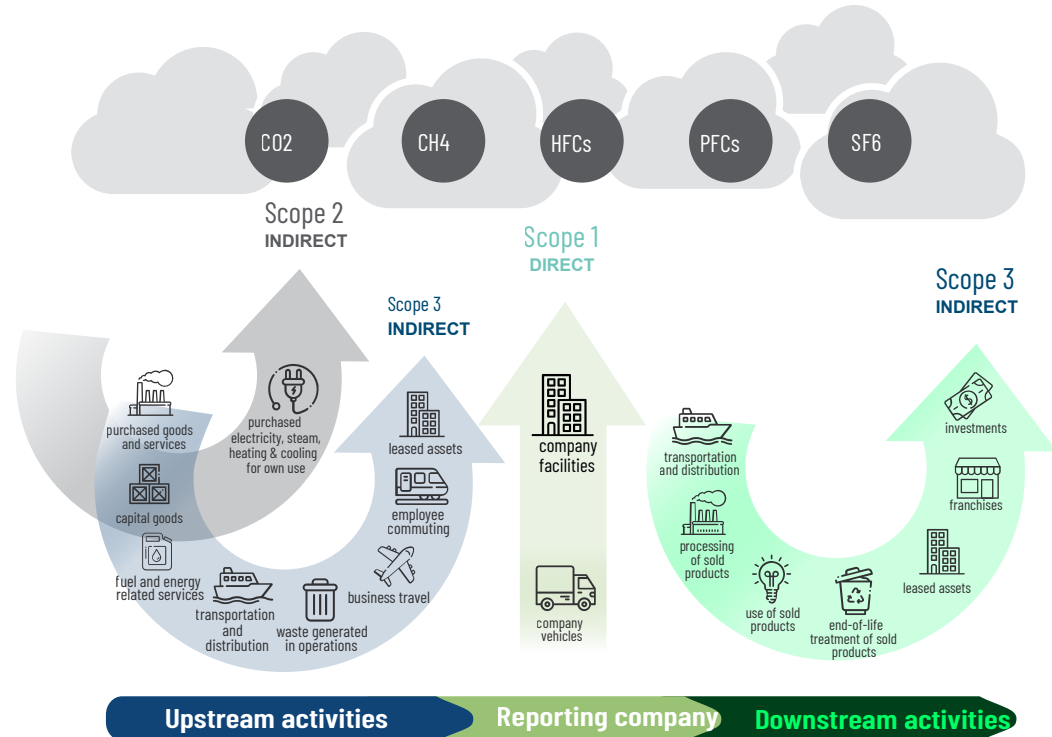
- Données primaires** : Observations directes (ex. : consommations réelles de combustibles fossiles).
- Données secondaires** : Moyennes publiques (ex. : consommations énergétiques moyennes).
- Données extrapolées** : Adaptées d'activités similaires (ex. : ajustées pour le climat).
- Données approchées** : Non

ajustées.

Chaque type de donnée a une incertitude définie, qui s'ajoute à celle des facteurs d'émission fixés par l'ADEME.

Un engagement renouvelé pour l'avenir

La présentation de ce premier bilan



Upstream activities

Reporting company

Downstream activities

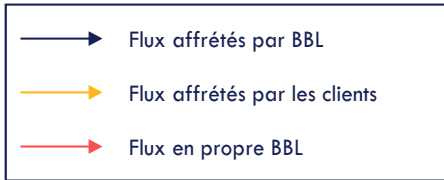
carbone témoigne de la volonté du Groupe BBL de s'engager durablement dans une démarche de responsabilité environnementale. En intégrant cette dimension à sa stratégie globale, l'entreprise s'aligne sur les objectifs de développement durable et se positionne comme un acteur responsable

dans le secteur du transport et de la logistique. En conclusion, le Groupe BBL, continue de renforcer son engagement en faveur de la réduction de son empreinte carbone. Grâce à ce bilan carbone et aux actions passées et futures, l'entreprise entend non seule-

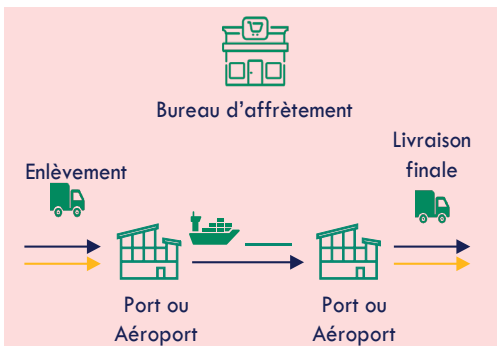
ment minimiser son impact environnemental, mais aussi contribuer aux efforts globaux pour la lutte contre les changements climatiques.

BILAN CARBONE. PRÉSENTATION ET PÉRIMÈTRE

BILAN CARBONE 2023 : UN PÉRIMÈTRE FRANCE ET PORTUGAL



Overseas

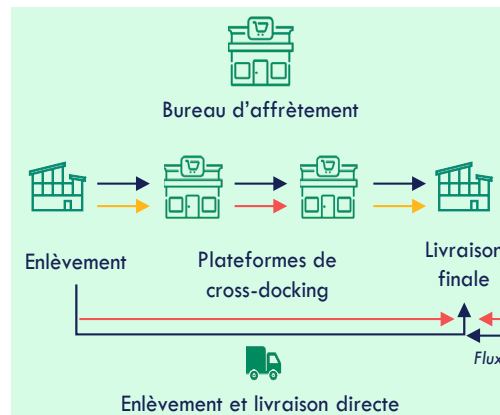


Les flux entrant et sortant sont généralement sous-traités. A minima, livraison finale est dans la chaîne de valeur de BBL Group

5 Entités concernées

- ART SERVICES TRANSPORT
- BBL CARGO
- EUROPE MANUTENTION
- PORTOCARGO
- TREMAIL FR

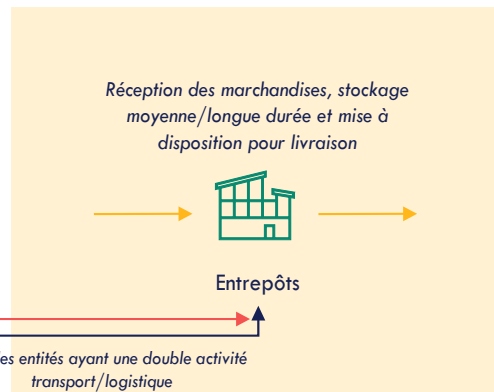
Transport



9 Entités concernées

- MARICHAL
- BBL TRANSPORT
- CHARPIOT FR
- CHARVIN TRANSPORT
- TIFE LYON
- TIFE PARIS
- SAT
- LUSOCARGO SUL
- LUSOCARGO Porto

Logistique



4 Entités concernées

- CHARVIN LOGISTIQUES
- CHARVIN SENSI
- LOGVAD FORMULE 5
- IEFW

Douane, support et immobilier

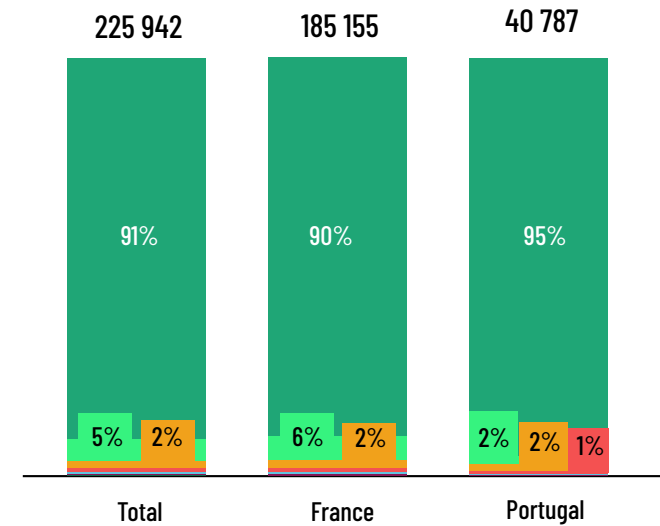
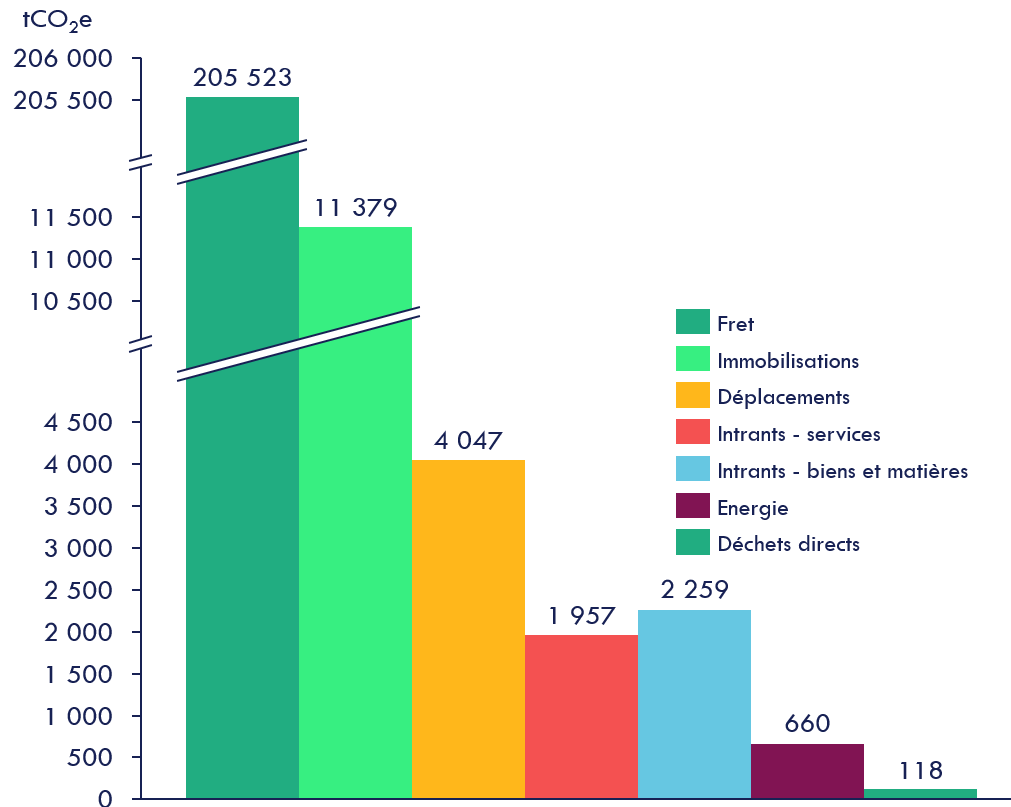


6 Entités concernées

- BELLEREAUX FR
- INTERLOG FR
- Logaritmodisseia - INTERLOG PT
- RM BOULANGER
- BBL SERVICES
- BBL INVEST

BILAN CARBONE. RÉSULTATS 2023

PÉRIMÈTRE GLOBAL



UN BILAN CARBONE D'ENVIRON 225 000 TCO2E

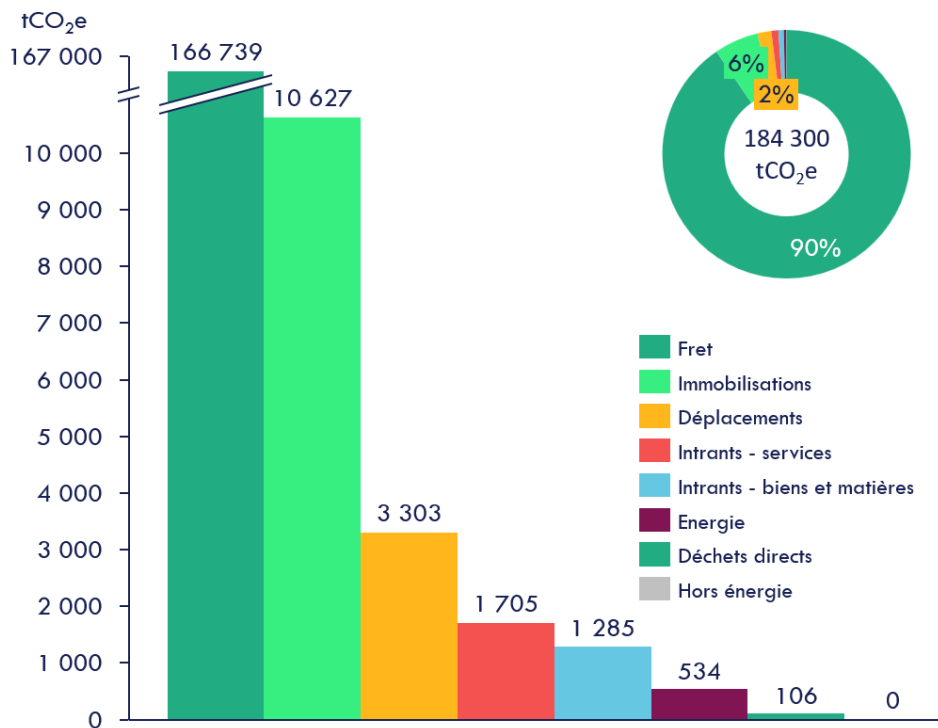
Le groupe BBL présente un bilan carbone® marqué par des émissions annuelles d'environ 225 000 tCO₂e, équivalent aux émissions de 25 000 Français sur une année. Ces émissions sont largement concentrées dans le poste du fret, qui représente à lui seul 91 % du total. Cette concentration reflète la nature des activités du groupe, notamment le transport routier, maritime et aérien. Les secteurs comme la logistique, les services de douane et de conseil contribuent de manière moins significative aux émissions totales. Les autres postes majeurs incluent les émissions liées aux immobilisations (5 % du total) et aux déplacements des collaborateurs (2 % du total), expliqués par une masse salariale importante et des besoins en infrastructures essentiels à l'activité du groupe.

BILAN CARBONE. RÉSULTATS 2023

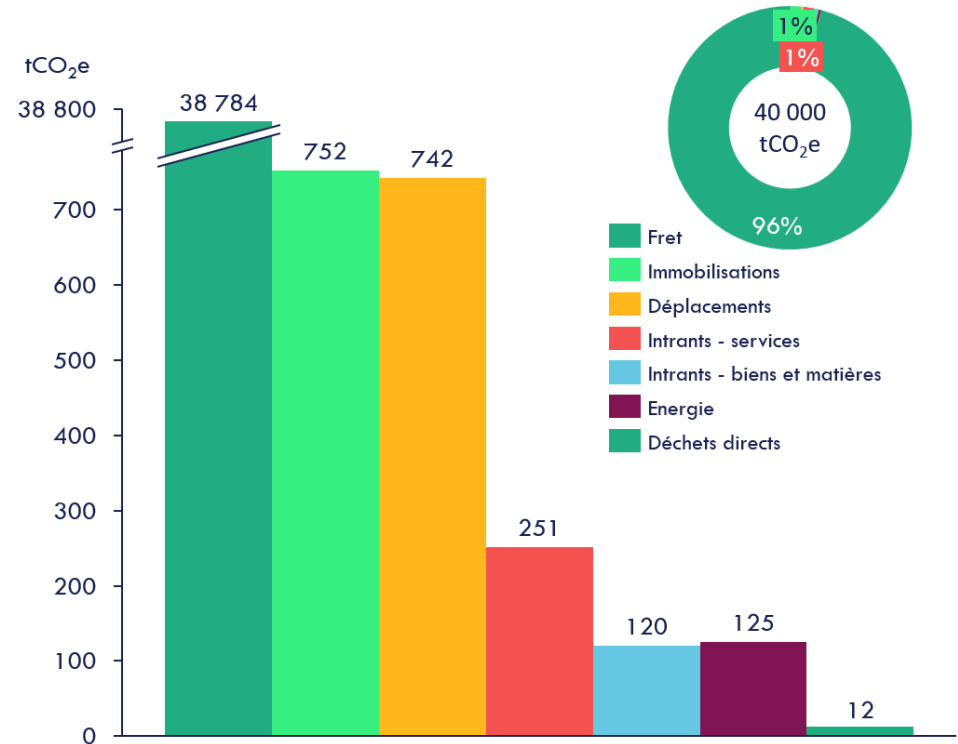


■ PÉRIMÈTRE FRANCE - UN BILAN CARBONE D'ENVIRON 185 000 tCO2E

Le bilan carbone® pour nos activités en France totalise environ 185 000 tCO₂e, équivalant aux émissions annuelles de 20 000 Français. À l'échelle du périmètre français, qui englobe 80 % du total, les résultats sont similaires à ceux du groupe. Les émissions sont dominées par les activités liées à l'affrètement pour le transport de marchandises, contribuant à 93 % des émissions de GES. Trois entités (BBL CARGO, BBL TRANSPORT et MARICHAL) représentent ensemble environ 85 % des émissions pour ce périmètre, tandis que les activités logistiques et les services de douanes sont significativement moins émetteurs.



■ PÉRIMÈTRE PORTUGAL - UN BILAN CARBONE D'ENVIRON 40 000 tCO2E

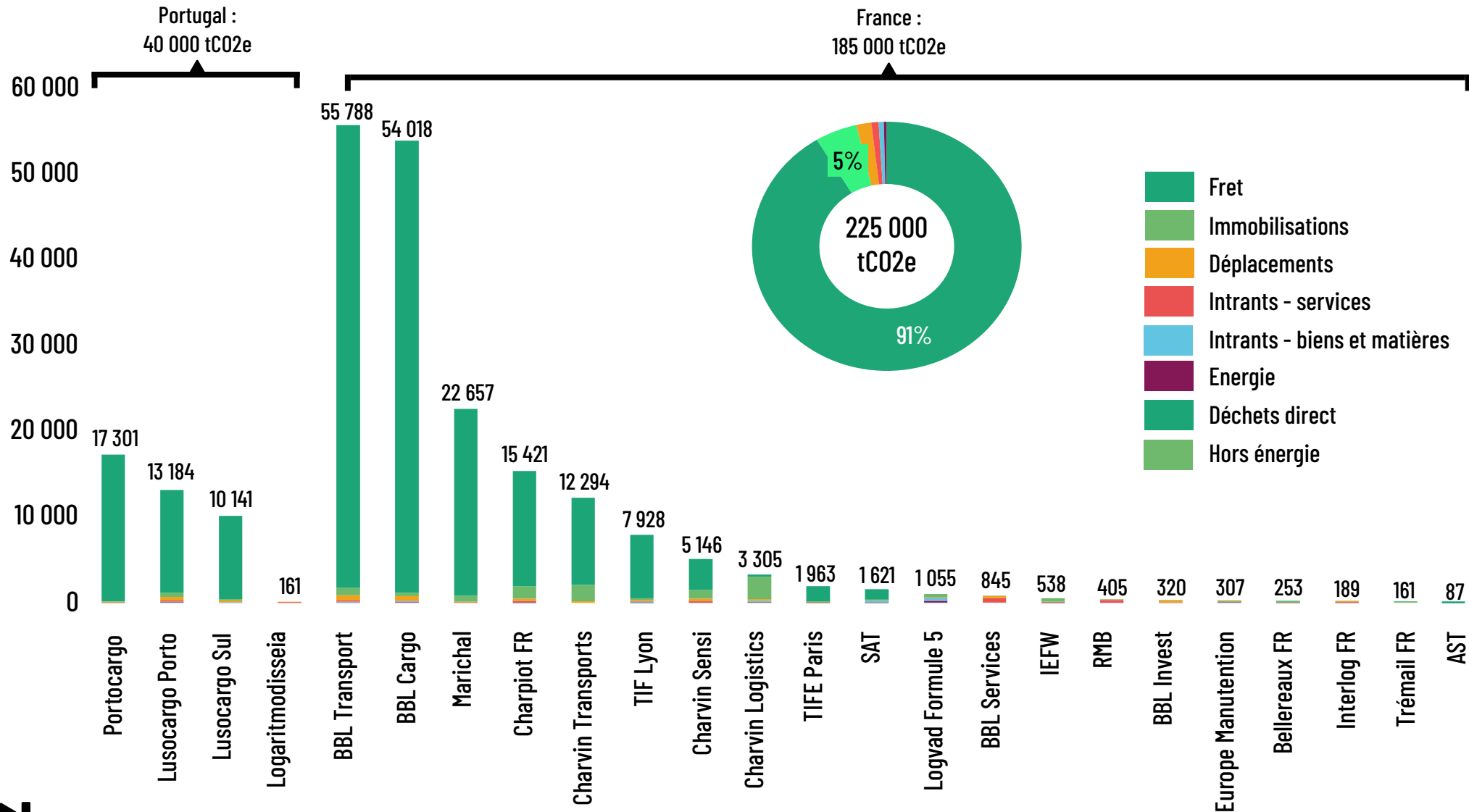


Le bilan carbone® s'élève à environ 40 000 tCO₂e, équivalant aux émissions annuelles de 4 500 Français. Pour les entités portugaises, les activités liées à l'affrètement pour le transport de marchandises dominent largement les émissions, représentant 96 %. Les émissions issues des immobilisations (bâtiments et machines) ainsi que des déplacements des collaborateurs constituent les postes suivants les plus significatifs.

Les émissions liées aux achats de biens, matières et services sont relativement plus faibles par rapport à la France, en raison d'un nombre moindre d'entités dédiées aux fonctions supports comme la logistique et la douane. Les entités Portocargo, Lusocargo Porto et Lusocargo Sul représentent respectivement 43 %, 32 % et 25 % des émissions du périmètre étudié.

BILAN CARBONE. RÉSULTATS 2023

PÉRIMÈTRE GLOBAL

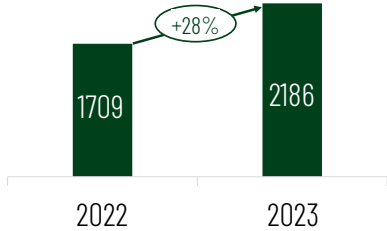


EFFECTIFS GROUPE BBL AU 31/12/2023

Hors intérim

Effectifs totaux (ETP)

Avec croissance externe



Part de contrats permanents dans le Monde

94%

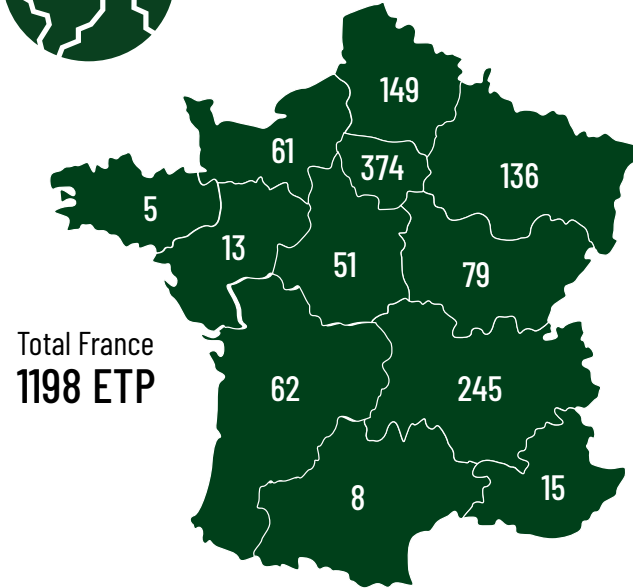
Part de CDI en France

91%

Répartition des ETP par région en 2023



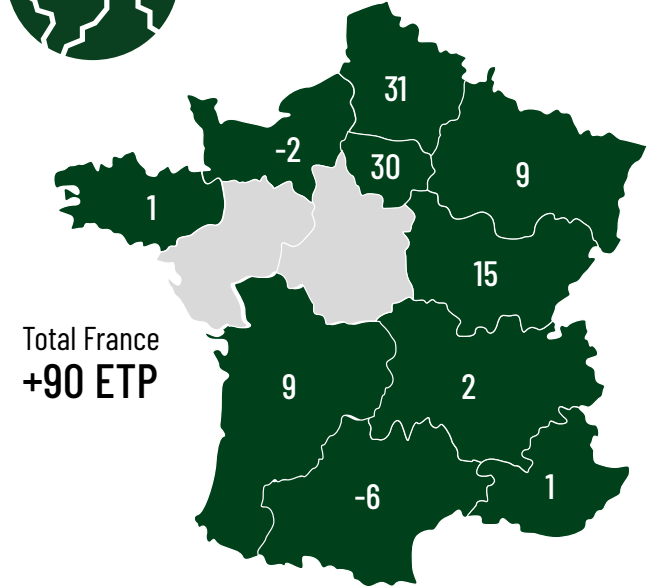
988 ETP ETRANGER



Création nette d'emploi par région en 2023 (hors croissance externe)



+50 ETP ETRANGER



4. CHANTIERS DE FORMATION ET DE TUTORAT



40%
de l'effectif France
formé en 2023



+8%
entre 2022
et 2023

+103% d'heures de formation
entre 2022 et 2023



BBL : UN ENGAGEMENT FORT POUR LA FORMATION

Depuis 2020, le Groupe BBL s'est engagé en faveur de la formation de ses salariés et des publics externes. Cet engagement se traduit par une augmentation significative tant du nombre d'heures de formation que du nombre de personnes formées chaque année. L'évolution des chiffres montre une augmentation impressionnante du nombre de personnes formées entre 2020 et 2023 (+429%). De 2022 à 2023, le nombre de personnes formées a bondi de 53%, et les heures de formation ont doublé (+103%). Cette croissance doit être mise en perspective avec l'augmentation globale de l'effectif, passant en France de 622 à 1198 entre 2020 et 2023. En 2020, seulement 15% des employés ont bénéficié de formations, contre 32% en 2022 et enfin 40% en 2023. Ces chiffres montrent l'efficacité des initiatives de formation et l'importance accordée par BBL au développement des compétences de ses employés. Cette stratégie renforce non seulement les compétences internes mais aussi la compétitivité du groupe dans un environnement en perpétuelle évolution. Bien que la croissance de l'effectif total nuance quelque peu ces résultats, l'engagement fort envers la formation et le développement professionnel demeure incontestable.

■ 2023 : TABLEAU NOMBRE DE PERSONNES FORMÉES

| SOCIÉTÉ | 2020 | 2021 | 2022 | 2023 |
|-------------------------------------|-----------|------------|------------|------------|
| AST | 0 | 6 | 4 | 0 |
| BBL CARGO | NA | 12 | 14 | 112 |
| BBL TRANSPORT | 16 | 53 | 54 | 66 |
| BBL SERVICES | 0 | 24 | 15 | 18 |
| BELLEREAUX | 1 | 4 | 3 | 1 |
| CHARPIOT | 36 | 25 | 49 | 73 |
| CHARVIN LOGISTIQUES / BBL-COSLOG | 18 | 29 | 65 | 66 |
| CHARVIN SENSIBLE | NA | 14 | 9 | 53 |
| EUROPE MANUTENTION | NA | NA | NA | 3 |
| IEFW | NA | NA | NA | 6 |
| LOGVAD | NA | NA | 27 | 6 |
| MARICHAL | 1 | 0 | 9 | 0 |
| RM BOULANGER | NA | NA | NA | 28 |
| TIF | 6 | 2 | 38 | 38 |
| TIFE SENSIBLE | 0 | 2 | 2 | 0 |
| TRANSPORTS CHARVIN | 13 | 9 | 25 | 11 |
| Total général | 91 | 180 | 314 | 481 |

■ 2023 : TABLEAU NOMBRE D'HEURES DE FORMATION

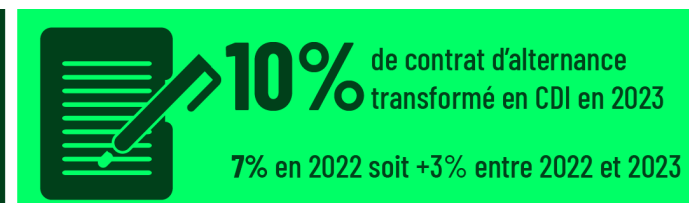
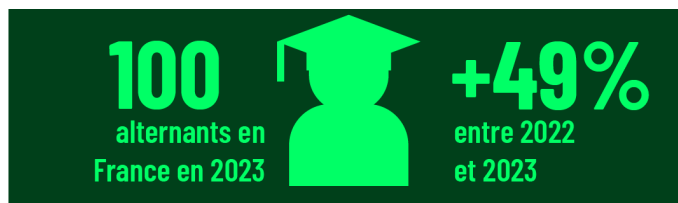
| SOCIÉTÉ | 2020 | 2021 | 2022 | 2023 |
|-------------------------------------|-------------|-------------|-------------|-------------|
| AST | 0 | 29 | 40 | 0 |
| BBL CARGO | NA | 70 | 154 | 1562,5 |
| BBL TRANSPORT | 893 | 414 | 722,5 | 850 |
| BBL SERVICES | 299 | 168 | 212,5 | 306 |
| BELLEREAUX | 35 | 67 | 63 | 14 |
| CHARPIOT | 275 | 686 | 534 | 595 |
| CHARVIN LOGISTIQUES / BBL-COSLOG | 245 | 679 | 536 | 919,5 |
| CHARVIN SENSIBLE | NA | 105 | 224 | 653 |
| EUROPE MANUTENTION | NA | NA | NA | 42 |
| IEFW | NA | NA | NA | 574 |
| LOGVAD | NA | NA | NC | 297 |
| MARICHAL | 14 | 0 | 203 | 0 |
| RM BOULANGER | NA | NA | NA | 413 |
| TIF | 133 | 21 | 251 | 384,5 |
| TIFE SENSIBLE | 0 | 14 | 42 | 0 |
| TRANSPORTS CHARVIN | 299 | 189 | 448 | 343 |
| Total général | 2193 | 2442 | 3430 | 6954 |

4. CHANTIERS DE FORMATION ET DE TUTORAT

BBL ET LA FORMATION DES JEUNES : UN BILAN POSITIF POUR 2023

Après une année 2022 marquée par une diminution du nombre d'alternants, le Groupe BBL a su redresser la barre et afficher des résultats encourageants pour 2023. La stratégie du Groupe, qui a misé depuis 2020 sur la formation et le tutorat des jeunes, porte visiblement ses fruits.

En 2023, le Groupe BBL a formé 100 alternants, représentant 8% de son effectif total en France. Ce chiffre marque une augmentation par rapport à l'année précédente, où seulement 67 alternants avaient été formés, soit 7% de l'effectif total. Cette hausse, bien que modeste en pourcentage, témoigne de l'engagement renouvelé du Groupe à améliorer les opportunités d'apprentissage pour les jeunes. La montée du taux de transformation des alternants en CDI est également significative. En 2023, ce taux a atteint 10%, contre 7% en 2022. Cette augmentation démontre non seulement un succès dans le processus de formation mais aussi une meilleure intégration des jeunes talents au sein du Groupe. En plus de former les alternants dans divers métiers et fonctions, l'entreprise continue d'investir dans le développement de ses tuteurs, qui jouent un rôle crucial dans la transmission des savoir-faire et la culture d'entreprise. Le Groupe est déterminé à poursuivre cette dynamique en 2024, avec l'objectif d'offrir encore plus d'opportunités aux jeunes talents. Cette approche ne se limite pas à la formation technique, mais englobe également le développement des compétences personnelles et professionnelles nécessaires à une intégration réussie dans le monde du travail. BBL confirme son engagement envers la jeunesse et l'égalité des chances, avec des résultats prometteurs qui témoignent de l'efficacité de sa stratégie de formation et de tutorat. Le Groupe reste optimiste pour l'avenir et continuera à œuvrer pour offrir des parcours professionnels enrichissants à ses futurs collaborateurs.



2023: TABLEAU ALTERNANCE

| SOCIETE | 2020 | 2021 | 2022 | 2023 |
|----------------------------------|-----------|-----------|-----------|------------|
| AST | NA | NA | 1 | 1 |
| BBL CARGO | 9 | 20 | 16 | 12 |
| BBL SERVICES | 5 | 11 | 6 | 15 |
| BBL TRANSPORT | 27 | 29 | 22 | 34 |
| BELLEREAUX | 1 | NC | 1 | 1 |
| CHARPIOT | 1 | 8 | 2 | 7 |
| CHARVIN LOGISTIQUES / BBL-COSLOG | 4 | 12 | 5 | 8 |
| EUROPE MANUTENTION | NA | NA | NA | 1 |
| LOGVAD | NA | NA | 2 | 6 |
| MARICHAL | 5 | 9 | 5 | 5 |
| RM BOULANGER | NA | NA | NA | 4 |
| TIF | 2 | 2 | 2 | 1 |
| TIFE SENSIBLE | 1 | 2 | 1 | 3 |
| TRANSPORTS CHARVIN | 1 | NC | 4 | 5 |
| TREMAIL LOGISTICS | NA | NA | NA | 2 |
| Total général | 56 | 93 | 67 | 103 |

FORMATION ET TUTORAT : UNE SUCCESS STORY BBL

Le Groupe BBL se distingue par son engagement dans la formation et le tutorat. Un exemple notable est le parcours d'un jeune talent Alexandre Vagner, chez TIF Lyon, une filiale du groupe. Arrivé en fin 2020 pour un court stage, il a été ensuite pris en alternance en 2021 et a gravi les échelons de stagiaire à gestionnaire des lignes d'exportation, grâce à une

ambiance conviviale et le soutien de sa hiérarchie. Encouragé par ses collègues, il se forme désormais au côté du directeur d'exploitation, en vue de son prochain départ en retraite. Son évolution témoigne de la force d'un environnement bienveillant et stimulant, propice à l'épanouissement professionnel et personnel.



« Grâce à TIF LYON, j'ai pu développer mes compétences tant sur le plan professionnel que personnel. Merci à TIF de m'avoir accompagné, d'avoir cru en moi et de continuer à me faire confiance pour la suite de mon parcours professionnel. »

Alexandre VAGNER,
Exploitant polyvalent TIF LYON



5. SÉCURITÉ DE NOS COLLABORATEURS ET DES VISITEURS



LA SÉCURITÉ CHEZ BBL : UNE AMÉLIORATION CONTINUE MALGRÉ DES DÉFIS PERSISTANTS

La santé et la sécurité des salariés sont très importantes pour le Groupe BBL. Après une diminution entre 2019 (5.13%) et 2020 (2.89%), le nombre d'accidents rapporté à l'effectif total France reste stable depuis avec de très légères variations pour arriver à 2.67% de l'effectif en 2023. Les taux de fréquence et de gravité, des indicateurs clés de notre performance en matière de sécurité, montrent des résultats contrastés. En 2023, le taux de fréquence des accidents a augmenté à 17,19, contre 13,78 en 2022, bien que ce chiffre reste infé-

rieur à la moyenne du secteur, qui est de 33,2. En revanche, le taux de gravité a considérablement diminué, passant de 1,69 en 2022 à 1,1 en 2023, indiquant que les accidents survenus ont été moins sévères comparativement à ceux de l'année précédente et à la moyenne sectorielle de 2,8. Ces résultats reflètent nos efforts continus pour améliorer les conditions de travail et réduire les risques d'accidents, tout en soulignant les domaines où des améliorations sont encore nécessaires.

| | 2019 | 2020 | 2021 | 2022 | 2023 | Réduction Accidents 2022/2023 |
|---------------------------------------|--------------|--------------|--------------|--------------|--------------|-------------------------------|
| Total Effectif Groupe (France) | 526 | 622 | 885 | 979 | 1198 | |
| Manutention | 2,85% | 1,61% | 1,36% | 1,74% | 1,34% | -0,40% |
| Route | 1,33% | 0,96% | 0,23% | 0,41% | 0,42% | 0,01% |
| Autres | 0,95% | 0,32% | 0,68% | 0,61% | 0,92% | 0,31% |
| Total | 5,13% | 2,89% | 2,26% | 2,76% | 2,67% | -0,09% |

BBL France Moyenne Secteur*

| Taux de fréquence* | | |
|----------------------|-------|------|
| 2022 | 13,78 | 34,2 |
| 2023 | 17,19 | 33,2 |
| Taux de Gravité* | | |
| 2022 | 1,69 | 2,6 |
| 2023 | 1,1 | 2,8 |
| Taux d'absentéisme** | | |
| 2022 | 5,85 | 6,78 |
| 2023 | 4,63 | 5,75 |
| Ancienneté* | | |
| 2022 | 7,42 | 6,9 |
| 2023 | 7,03 | 6,9 |

* RAPPORT 2023 de l'Observatoire Prospectif des métiers et des qualifications dans les Transports et la Logistique (OPTL), données 2022 (non communiquées pour 2023)

** Secteur du Transport, Baromètre Absentéisme : Baromètre de l'absentéisme, Ayming 2024



LES SIGNES D'UN ENVIRONNEMENT DE TRAVAIL ÉPANOUISSANT CHEZ BBL

L'analyse des taux d'absentéisme et de l'ancienneté des employés révèle des tendances positives, témoignant de nos initiatives pour favoriser un environnement de travail sain et attractif. En 2023, le taux d'absentéisme a diminué de manière significative, passant de 5,85% en 2022 à 4,63%. Cette réduction est notable par rapport à la moyenne du secteur, qui était de 6,78% en 2022 et de 5,75% en 2023. La baisse de l'absentéisme est un indicateur positif du bien-être des salariés, suggérant une amélioration des conditions de travail et un engagement plus fort des employés envers leurs responsabilités professionnelles. L'ancienneté moyenne des salariés a légèrement diminué, passant de 7,42 ans en 2022 à 7,03 ans en 2023. Bien que cette réduction puisse sembler négative, elle reste supérieure à la moyenne sectorielle de 6,9 ans, indiquant que notre groupe continue d'attirer et de retenir des employés expérimentés. Afin de renforcer la qualité des prestations et d'améliorer le cadre de travail, BBL a entrepris des travaux de rénovation sur certains de ses sites anciens. Ces initiatives témoignent d'un investissement concret dans l'environnement de travail, avec pour objectif de fournir aux employés des espaces modernes et agréables. Cette démarche illustre l'engagement constant de BBL envers le bien-être de ses collaborateurs et sa volonté de leur offrir un environnement de travail propice à leur épanouissement professionnel.

6. ETHIQUE ET LUTTE CONTRE LA CORRUPTION



CODE OF ETHICS

BBL PRÉSENTE SA NOUVELLE POLITIQUE ÉTHIQUE

BBL a introduit une nouvelle politique éthique pour renforcer intégrité et transparence. Fondée sur les valeurs de confiance, d'écoute, de créativité, de profitabilité et d'indépendance, elle engage chaque collaborateur à les appliquer quotidiennement. La politique affiche une tolérance zéro face à la corruption avec des directives pour prévenir, détecter et corriger les comportements non-éthiques. Des sanctions seront appliquées en cas de violation, et une formation sera dispensée à tous les employés. Outre la lutte contre la corruption, BBL promeut diversité, transparence et pratiques durables pour limiter l'impact environnemental. La sécurité et le bien-être des employés sont également prioritaires, avec une politique contre la discrimination et le harcèlement. Un dispositif d'alerte est en place pour signaler toute violation. Cette politique réaffirme l'engagement de BBL envers une gouvernance éthique, renforçant ainsi la confiance de ses partenaires et clients.

TRANSIT'AIR PREND DE L'AVANCE AVEC LA CERTIFICATION TRACE GLOBAL ANTI-BRIBERY

Plusieurs salariés de Transit'Air ont obtenu la certification TRACE Global Anti-Bribery, un programme de formation reconnu à l'international pour aider à identifier et prévenir les risques de corruption. Cette démarche s'inscrit parfaitement dans notre volonté de promouvoir des pratiques commerciales éthiques et de maintenir une politique de tolérance zéro face à la corruption. En obtenant cette certification, Transit'Air renforce son engagement et celui du groupe à soutenir une culture d'intégrité et de responsabilité, et à assurer la transparence au sein du groupe.

SENSIBILISATION ANTICORRUPTION

82% des managers ont été sensibilisés à l'anti-corruption. La formation du reste des salariés doit suivre.

7. PROMOUVOIR LA DIVERSITÉ



CHARTRE DE LA DIVERSITÉ
SIGNATAIRE

Nous sommes signataire de la Charte de la Diversité depuis 2018

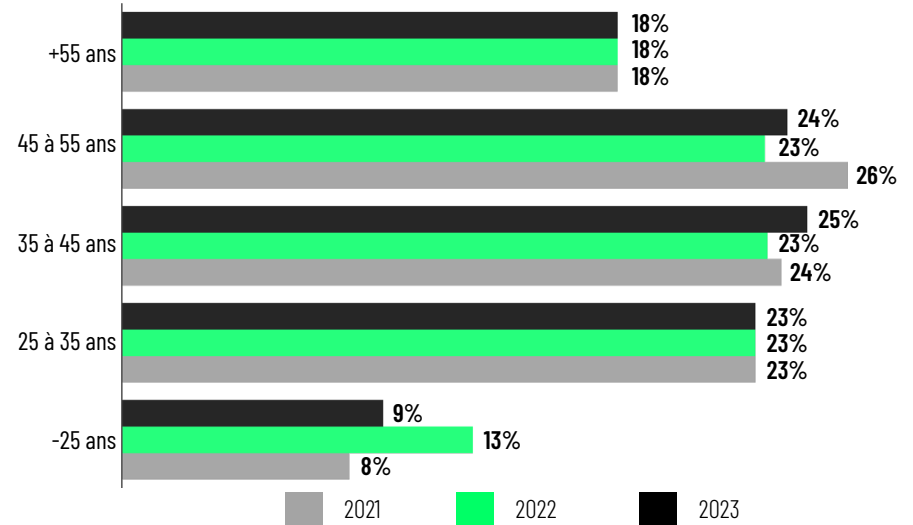
LA DIVERSITÉ, UN ÉLÉMENT ESSENTIEL DU SUCCÈS DU GROUPE BBL

BBL considère la diversité comme un pilier fondamental de son succès, intégrée au cœur de ses activités axées sur les échanges internationaux de marchandises. La maîtrise des législations locales et des particularités culturelles dans les différents pays où le groupe est présent est essentielle pour garantir l'efficacité et la pertinence de ses missions. En accord avec les Objectifs de Développement Durable des Nations Unies, le Groupe BBL s'engage activement à promouvoir une croissance économique qui soit à la fois durable et inclusive. Cet engagement se traduit par des initiatives concrètes visant à soutenir l'emploi et à assurer des conditions de travail décentes pour tous les employés, indépendamment de leur origine ou statut. Le groupe place une importance particulière sur la réduction des inégalités. Il s'efforce de combattre toutes formes d'inégalités, qu'elles soient générationnelles, sociales, de genre ou liées à des situations de handicap. Pour ce faire, le groupe a signé la Charte de la diversité en 2018, réaffirmant ainsi son engagement à promouvoir la diversité culturelle, ethnique et sociale au sein de son organisation. BBL lutte activement contre les discriminations, favorise l'égalité des chances et adopte un management inclusif. De plus, le groupe collabore avec diverses associations et organisations pour renforcer ses initiatives en faveur de l'inclusion. En valorisant la diversité et en créant un environnement de travail où chaque individu peut s'épanouir pleinement, le Groupe BBL s'assure de tirer parti des talents et perspectives variés qui enrichissent son organisation.

INCLUSION DES JEUNES : UN DÉFI POUR LE GROUPE EN 2023

Le Groupe s'est engagé en faveur de la diversité et d'un environnement de travail inclusif. Les effectifs montrent que les tranches d'âge 35 à 45 ans et 45 à 55 ans sont relativement stables, avec une légère augmentation dans chacune de ces catégories entre 2022 et 2023. Ces chiffres reflètent une valorisation de l'expérience au sein du Groupe. Les employés de plus de 55 ans maintiennent leur proportion constante à 18 % de l'effectif total. Cette stabilité apparente cache cependant une légère hausse du nombre de collaborateurs dans cette tranche, passant de 183 à 205. Ce maintien démontre l'engagement du Groupe envers l'inclusion des travailleurs plus âgés, souvent vulnérables sur le marché de l'emploi. En revanche, le nombre d'employés de moins de

25 ans a chuté de 131 (13 %) en 2022 à 106 (9 %) en 2023. Cette baisse notable souligne la nécessité de revoir les stratégies de recrutement pour attirer les jeunes talents, une population également précarisée sur le marché de l'emploi. La tranche d'âge 25 à 35 ans reste stable à 23 %, ce qui reflète une continuité dans l'intégration des jeunes professionnels. Le Groupe démontre son engagement envers une inclusion générationnelle équilibrée, mais doit adresser la diminution des jeunes employés. Des efforts continus sont nécessaires pour promouvoir un environnement de travail attrayant et réduire les inégalités générationnelles, en particulier pour les jeunes et les plus âgés, qui sont souvent les plus précaires sur le marché de l'emploi.



7. PROMOUVOIR LA DIVERSITÉ



■ BBL ET LA PARITÉ DANS LE SECTEUR DU TRANSPORT ET DE LA LOGISTIQUE



L'égalité des sexes dans le monde professionnel est un défi de taille, particulièrement dans les secteurs traditionnellement dominés par les hommes comme le transport et la logistique. En 2022, les femmes représentaient 19% des effectifs dans ces secteurs, avec 31% dans les prestations logistiques et environ 11% dans le transport routier de marchandises. Pourtant, certaines entreprises, telles que le Groupe BBL, démontrent que le changement est réalisable. Chez BBL, les femmes constituent 45% des effectifs global du groupe en 2021 et 2022, bien que ce chiffre soit légèrement descendu à 42% en 2023. En France, les femmes représentaient 44% des effectifs en 2023, on peut donc considérer que la proportion de femmes dans le groupe reste stable. Le pourcentage de femmes en contrat permanent connaît une augmentation de 4% entre 2022 et 2023, passant de 40% à 44%. Les femmes cadres, quant à elles, représentaient 40% en 2022 et 41% en 2023 en France. De plus, l'indice EgaPro de GB est de 85, témoignant de leur engagement à réduire les inégalités de genre. Ces chiffres illustrent les efforts du Groupe BBL pour instaurer un équilibre dans les sphères de décision. En s'engageant à promouvoir un management inclusif, BBL offre un modèle inspirant pour les entreprises souhaitant instaurer une parité authentique et durable.

■ ENGAGEMENT ET ÉVOLUTION CHEZ BBL : LA RÉUSSITE DE NATACHA CROCHET

Le Groupe BBL s'est engagé en faveur de la formation et de l'égalité entre les sexes. Natacha en est un exemple inspirant. Elle a débuté en 2018 comme stagiaire pendant son master 2 de Droit des Transports et de la logistique avant d'être embauchée en 2019. Grâce à sa curiosité et à son initiative, elle est devenue responsable juridique en 2022. Travaillant étroitement avec le directeur juridique, Natacha gère aujourd'hui une équipe avec succès. Son parcours est marqué par la bienveillance et la confiance de ses supérieurs, qui ont soutenu son développement professionnel. Fièbre de son

équipe, Natacha vise à développer le service et à l'étendre à l'international, pour soutenir les filiales étrangères du Groupe BBL. Son évolution illustre parfaitement notre engagement envers la formation continue et la parité, démontrant notre reconnaissance des compétences et la promotion de la diversité.



7. PROMOUVOIR LA DIVERSITÉ



INTERLOG : SENSIBILISATION AU HANDICAP VISUEL



En 2023, Interlog a accueilli dans ses rangs une personne en situation de déficience visuelle. Son espace de travail a été spécialement aménagé avec un ergonome. Consciente de l'importance d'un environnement de travail inclusif et bienveillant, la direction a décidé de sensibiliser l'ensemble de ses équipes à ce handicap.

Une formation pour tous les collaborateurs

La sensibilisation, organisée par le

Service Interrégional d'Appui aux personnes Déficiantes Visuelles (SIADV), a été dispensée à tous les collaborateurs de l'entreprise. Cette formation comprenait plusieurs volets essentiels. Tout d'abord, une introduction à la notion de handicap avec des chiffres clés pour contextualiser la situation. Ensuite, une présentation détaillée de la déficience visuelle a été donnée, expliquant ses différents types et son impact fonctionnel sur la vie

quotidienne et professionnelle.

Une expérience immersive

Pour rendre cette sensibilisation plus concrète et impactante, une mise en situation a été organisée. Les collaborateurs ont pu expérimenter la déficience visuelle de manière statique et dynamique à l'aide de lunettes de simulation de malvoyance. Cette expérience immersive a permis à chacun de mieux comprendre les défis quotidiens rencontrés par les personnes atteintes de déficience visuelle.

Vers une entreprise plus inclusive

Les objectifs de cette sensibilisation étaient multiples. Il s'agissait avant tout de permettre à chacun de mieux appréhender la notion de handicap. En second lieu, l'initiative visait à faciliter les relations entre collaborateurs, en encourageant la prise en compte de la différence et en favorisant une communication plus

empathique et respectueuse. Enfin, il était essentiel de faire comprendre l'impact fonctionnel de la déficience visuelle, afin que chacun puisse adapter son comportement et ses attentes en conséquence. En intégrant cette démarche dans sa politique d'inclusion, Interlog démontre son engagement à créer un environnement de travail où chaque individu, quelles que soient ses capacités, peut s'épanouir et

contribuer pleinement. Cette initiative illustre l'importance de l'empathie et de la compréhension dans la construction d'une entreprise plus humaine et solidaire, favorisant une croissance économique durable et inclusive, l'emploi et un travail décent pour tous, conformément à l'Objectif de Développement Durable 8 des Nations Unies.



«Lors de cette sensibilisation, j'ai découvert de manière interactive les défis quotidiens des personnes malvoyantes, ce qui m'a profondément éclairé sur l'importance de l'accessibilité et de l'inclusion.»

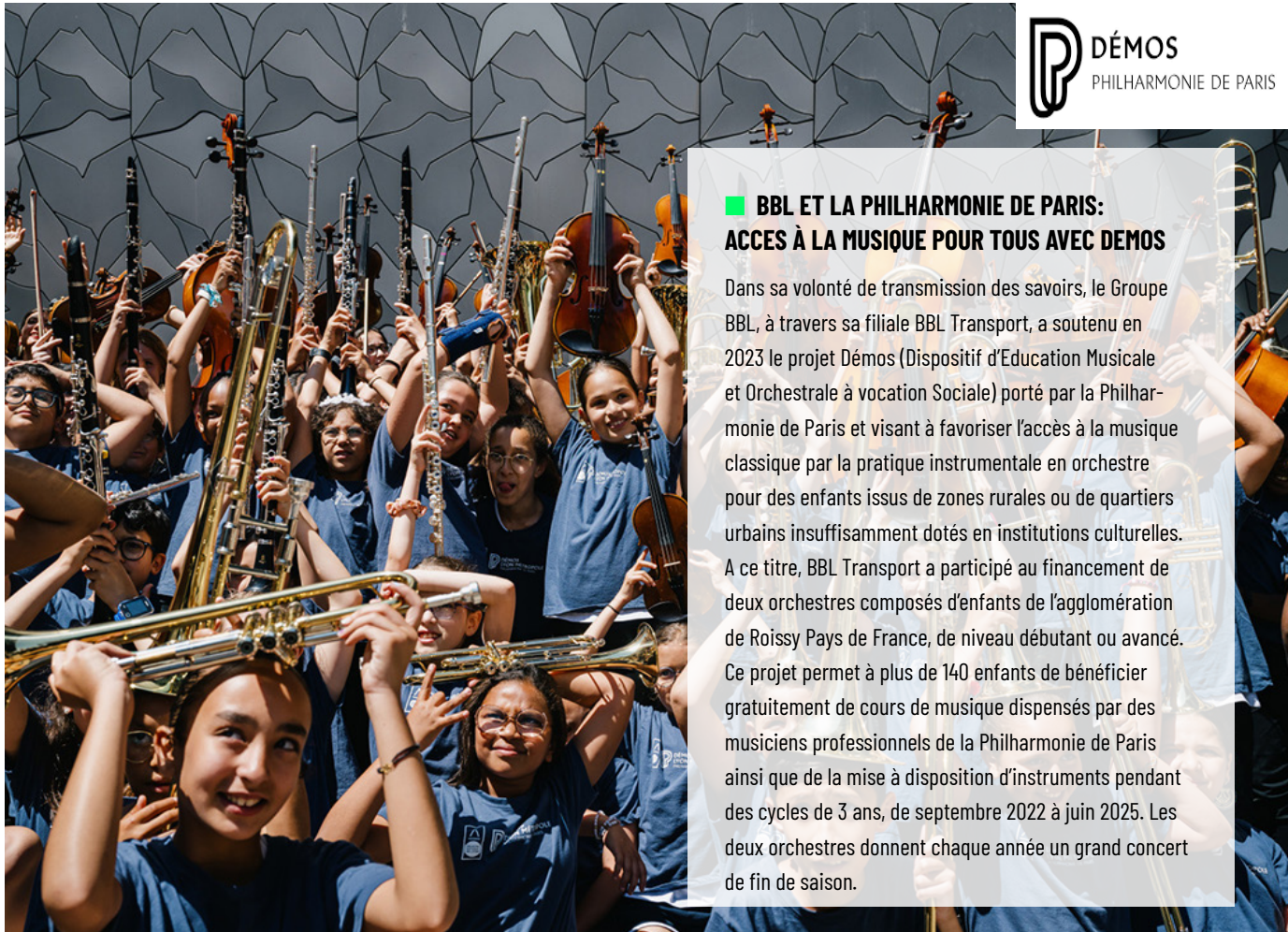
Sandrine DHERBECOURT,
Human Resources Administration Manager
INTERLOG

■ PROGRÈS SIGNIFICATIFS EN MATIÈRE D'INCLUSION CHEZ BBL

Entre 2021 et 2022, les travailleurs en situation de handicap représentaient 1% des effectifs en France, reflétant une stabilité. En 2023, ce pourcentage a doublé pour atteindre 2%, avec une augmentation des effectifs en France de 885 en 2021 à 1198 en 2023. BBL réaffirme sa volonté d'améliorer le recrutement de personnes en situation de handicap. Certaines filiales montrent l'exemple en offrant des environnements de travail adaptés et inclusifs. Ce progrès témoigne de notre engagement continu pour une intégration professionnelle équitable et la promotion de la diversité au sein de notre entreprise. Nous restons déterminés à créer des opportunités égales pour tous nos employés, indépendamment de leurs différences, et à favoriser un cadre de travail où chacun peut s'épanouir.



8. PARTENARIATS CITOYENS ET PARTENARIATS COMMERCIAUX



DÉMOS
PHILHARMONIE DE PARIS

■ BBL ET LA PHILHARMONIE DE PARIS: ACCÈS À LA MUSIQUE POUR TOUS AVEC DEMOS

Dans sa volonté de transmission des savoirs, le Groupe BBL, à travers sa filiale BBL Transport, a soutenu en 2023 le projet Démos (Dispositif d'Education Musicale et Orchestrale à vocation Sociale) porté par la Philharmonie de Paris et visant à favoriser l'accès à la musique classique par la pratique instrumentale en orchestre pour des enfants issus de zones rurales ou de quartiers urbains insuffisamment dotés en institutions culturelles. A ce titre, BBL Transport a participé au financement de deux orchestres composés d'enfants de l'agglomération de Roissy Pays de France, de niveau débutant ou avancé. Ce projet permet à plus de 140 enfants de bénéficier gratuitement de cours de musique dispensés par des musiciens professionnels de la Philharmonie de Paris ainsi que de la mise à disposition d'instruments pendant des cycles de 3 ans, de septembre 2022 à juin 2025. Les deux orchestres donnent chaque année un grand concert de fin de saison.

■ LOGISTIQUE HUMANITAIRE, UNE EQUIPE DE SPECIALISTES BASEE À RONCQ SE CONCENTRE SUR L'AIDE À L'UKRAINE



Basée à RONCQ, dans le Nord de la France, notre équipe de professionnels a développé une grande expertise dans le transport routier de marchandises vers des pays confrontés à des situations de crise (Europe de l'Est, Asie centrale, Afrique du Nord) et où l'accès est difficile. Avec l'appui de toutes les filiales de notre fédération de spécialistes, ils traitent toutes les formes d'urgences logistiques, en combinant le fret routier, le fret aérien et maritime, et les opérations sensibles de dédouanement.

Dirigée par Sandie PRUVOST l'équipe a participé en 2023 à AidEx - The Global Humanitarian Aid Event, le principal événement mondial consacré à l'aide humanitaire qui réunit pendant deux jours les principaux acteurs du secteur humanitaire, les ONG, les OING, les entreprises et les organisations caritatives. En 2023, plusieurs opérations logistiques ont été menées au départ de France et à destination de l'Ukraine, des initiatives qui constituent une grande fierté pour toute l'équipe très engagée pour cette cause.

8. PARTENARIATS CITOYENS ET PARTENARIATS COMMERCIAUX

| | | |
|--|---|--------------|
| 13 MESURES RELATIVES À LA LUTTE CONTRE LES CHANGEMENTS CLIMATIQUES | 17 PARTENARIATS POUR LA RÉALISATION DES OBJECTIFS | PARTNER SHIP |
|--|---|--------------|



ART SERVICES Fine Art & Luxe

■ BIENNALE PHOTOCLIMAT : QUAND L'ART ET LA LOGISTIQUE S'UNISSENT POUR DES CAUSES ENVIRONNEMENTALES

En 2023 ART SERVICES a été le partenaire de la Biennale PHOTOCLIMAT, un événement artistique et culturel qui a mis en lumière une cinquantaine d'ONG et Fondations grâce à la photographie. ART SERVICES a assuré le transport et l'installation des œuvres de photographes renommés tels que Yann Arthus-Bertrand, Nick Brandt, Richard Mosse, Stephan Gladieu et Newsha Tavakolian. Ce partenariat illustre notre engagement en matière de Responsabilité Sociétale des Entreprises (RSE). En participant à PHOTOCLIMAT, nous démontrons notre capacité à combiner performance logistique et soutien aux causes sociétales et environnementales. L'art et le transport se rejoignent pour sensibiliser le public aux enjeux écologiques et sociétaux. À travers cette collaboration, le Groupe BBL affirme sa conviction que les entreprises ont un rôle à jouer dans la promotion de valeurs responsables et durables.



22 | 23 | 24 MARS 2024
ZÉNITH ORLÉANS

NABUCCO

OPÉRA DE GIUSEPPE VERDI

L'INATTENDU - ORCHESTRE SYMPHONIQUE
Direction Clément JOUBERT
LA MUSIQUE DE LÉONIE - CHŒUR OPÉRA
Direction Corinne BARRÈRE
Mise en scène Cécile HURBAULT
Scénographie Ludovic MEUNIER
Costumes Paula DARTIGUES



■ INTERLOG FAVORISE LA FORMATION DES JEUNES TALENTS ET L'OPÉRA PARTICIPATIF

Interlog soutient la Fabrique Opéra du Val de Loire, un projet d'opéra participatif en partenariat avec des établissements d'enseignement. Ce projet innovant intègre les élèves des écoles techniques, professionnelles et supérieures dans la création artistique, favorisant l'éducation culturelle et la découverte des métiers de la

scène. En offrant une plateforme pour l'expérimentation et la collaboration, Intègre contribue à la formation des jeunes talents tout en enrichissant la culture régionale. Ce soutien précieux aide à bâtir l'avenir de l'opéra en Val de Loire, assurant la pérennité et le renouvellement de cette forme d'art.



8. PARTENARIATS CITOYENS ET PARTENARIATS COMMERCIAUX

CLEAN ADVANTAGE : TRANSIT'AIR COMPENSE SES ÉMISSIONS DE CARBONE

Depuis 2023, Transit'Air, une des filiales Suisse du Groupe BBL, participe activement au programme Clean Advantage pour compenser ses émissions de carbone. Clean Advantage est une initiative qui aide les entreprises à réduire leur empreinte carbone en finançant des projets écologiques certifiés. Le programme fonctionne via une carte carburant spéciale, permettant à T de calculer précisément les émissions de CO2 de sa flotte en fonction du volume et du type de carburant utilisé. En 2023, Transit'Air a pu ainsi compenser 2241 kg de CO2 grâce à cette méthode. Les fonds sont investis dans des projets de reforestation, d'énergies renouvelables et d'efficacité énergétique, garantissant une réduction réelle des gaz à effet de serre. Nous sommes fiers de cet engagement qui renforce notre responsabilité environnementale et notre contribution à un avenir plus durable.

transit'air SA
transports internationaux



BBL COSLOG DEVIENT SPONSOR DE OLYMPIQUE NORD DAUPHINÉ

BBL-COSLOG a choisi de soutenir l'équipe locale de football, l'Olympique Nord Dauphiné (OND), dynamique et prometteuse. Cette saison, le nom de BBL-COSLOG orne fièrement les maillots 2023 de l'OND. L'OND est né de la fusion des deux clubs historiques du nord de l'Isère, unissant ainsi la communauté de la région tout en renforçant l'équipe sur le terrain. Pour BBL-COSLOG, il est essentiel de soutenir le local, de favoriser la jeunesse et de promouvoir des activités saines telles que le sport. Le football, en particulier, véhicule des valeurs importantes comme le travail d'équipe, le dépassement de soi, le respect et la persévérance. Ce partenariat illustre l'engagement de BBL-COSLOG envers ces valeurs fondamentales et le soutien du Groupe BBL aux communautés dans lesquelles il est implanté.

BBL EN FAVEUR D'UN RETOUR EN PRO D2 POUR LE CSBJ

Le CSBJ, club emblématique de rugby de Bourgoin-Jaillieu, poursuit son rêve de retrouver sa place parmi les clubs les plus prestigieux du rugby français avec le soutien actif du Groupe BBL, dont plusieurs filiales sont implantées entre Lyon et Grenoble. Pour la saison 2023-2024, le club arbore les couleurs du Groupe BBL pour les matchs à l'extérieur et celles de Transport Charvin pour les matchs à domicile. Actuellement en 8e position, le CSBJ continue de

progresser. Cette saison marque la quatrième année de partenariat entre le club et le Groupe BBL. En tant que sponsor, le Groupe BBL soutient le club avec conviction, croyant en sa capacité à gravir les échelons et à retrouver la PRO D2. Leur investissement vise non seulement à soutenir le rugby local mais aussi à renforcer les liens avec la communauté locale. Le futur s'annonce prometteur pour le CSBJ.





Kaci Kébaïli, fondateur et président du Conseil de Surveillance du Groupe BBL.

Depuis 1997, Le Groupe BBL a toujours fait preuve d'une résilience sans faille confronté à des environnements de marché en constante évolution, à des crises économiques, politiques ou sanitaires. Cette fois, face au changement climatique - que nous devons prévenir et auquel nous devons nous adapter - le «Green Deal» européen impose aux états membres de l'UE toute une série de réformes. Nous les soutenons dans leur principe car elles -seules- permettront d'atteindre l'objectif européen FIT for 55 (réduction des GES de 55% à l'horizon 2030). Le temps de l'engagement RSE volontaire, parfois du «greenwashing» est donc révolu pour la plupart des entreprises. La contrainte législative se renforce, la normalisation du

Conclusion et ambitions 2025-2030

reporting non financier se concrétise et ces nouvelles règles du jeu vont impacter significativement entre 2024 et 2030 toutes les industries du transport et de la logistique.

Réforme du Marché Carbone et opportunité d'impact positif

En quelques années, nous devons sans doute nous adapter à l'émergence d'une fiscalité significative applicable à toutes les émissions carbonées (CO2e). La réduction progressive et la fin programmée des allocations gratuites de «quotas carbone» va toucher les industries des transports: maritimes et aériens d'abord, routiers dans un second temps. Les «permis de polluer» gratuits, destinés initialement à atténuer l'impact du prix du carbone et à empêcher les entreprises de quitter l'Europe pour s'installer là où les émissions sont moins coûteuses seront remplacés par un nouveau dispositif anti-fuites ! Le mécanisme d'ajustement carbone aux frontières (CBAM), va réclamer une déclaration et une taxation (2026) des marchandises importées dans l'UE émettant beaucoup de carbone. Le produit de

ces taxes contribuera au financement des investissements massifs nécessaires à la transition verte. Tout cela constitue bien une opportunité ! Voilà l'occasion pour notre Groupe de promouvoir des solutions de transports décarbonées, d'accompagner les chargeurs dans le nouvel environnement réglementaire et fiscal. Une approche plus complexe qui demande plus d'expertise...

Pôle d'expertise compliance indépendant du transport

En 2023, Un certain nombre d'acquisitions et d'initiatives sont venues compléter notre offre de services associés à la supply-chain. Des services et des entités volontairement et fermement indépendants des opérations de transport elles-mêmes. **Le Freight Audit, le Freight Spend Management** avec l'acquisition de notre nouvelle filiale INTERLOG et ses plus de deux cent salariés au service de la maîtrise, l'analyse et la transformation de l'exécution supply-chain. **La représentation fiscale** avec l'acquisition de RM BOULANGER et ses experts belges, français et anglais, de la fiscalité sur la valeur ajoutée



Implication renforcée du Directoire du Groupe BBL et de ses trois membres : Christophe BESSET, Sylvain MERIENNE et François de VANDIERE

(TVA EU) et sur les importations CO2e (CBAM). RM BOULANGER vient compléter ainsi l'offre de SAT filiale du Groupe située à la frontière suisse. **La commission et l'expertise en DOUANES neutre**, détachée des services de transport avec l'émergence d'une nouvelle organisation BLR BELLEREAUX réunissant des experts de la douane et des conformité aux frontières de l'Europe avec le Royaume-Uni et la Suisse. Cette filiale issue du rapprochement de nos équipes BBL CUSTOMS (BREXIT) et de nos équipes Franco-Suisses de BELLEREAUX a de grandes ambitions européennes.

1^{er} reporting CSRD 2025 publié en 2026. Préparations

Sous la houlette des membres du Directoire du Groupe BBL, particulièrement mobilisé, Lise Sergent, nouvelle directrice des projets transverses du Groupe est chargée depuis début 2024 de préparer nos filiales aux exigences d'un reporting ESG selon les normes nouvelles CSRD. Ce reporting sera obligatoire pour l'ensemble du Groupe BBL dès 2026 sur la base de l'exercice 2025. Bien d'autres entreprises parmi lesquelles figurent nos principaux clients seront elles aussi affectés par ces nouvelles obligations et se retourneront sans doute vers leurs fournisseurs de

transport, vers le Groupe BBL et ses filiales. Nous devons nous y préparer. La perspective de toutes ces contraintes, de tous ces bouleversements peut parfois conduire certains à lever les bras au ciel, ou pire à baisser les bras. Rien de tout cela, au sein des équipes de BBL et ses filiales, tant nous avons appris par le passé que toutes les crises sont en réalité des mines d'opportunités. Cap sur 2030 tous ensemble, nous avancerons en confiance car nous sommes tous convaincus que «la voie est libre !» Vive BBL !



Lise Sergent, directrice des projets transverses



Marianne POITEVIN
Responsable RSE Groupe BBL

Jean-Marc WILLIATTE
Directeur Marketing & Communications Groupe BBL

Pour toutes questions relatives à ce rapport ou à la politique de Gouvernance Sociale et Environnementale du Groupe BBL, merci de les adresser à notre équipe RSE du Groupe BBL à l'adresse suivante:
rse@groupe-bbl.com